

**INFORMACJE DODATKOWE I
KOMENTARZ ZARZĄDU DO INFORMACJI FINANSOWYCH
ZA III KWARTAŁ 2014 ROKU**

**GRUPA KAPITAŁOWA
DGA S.A.**

SPIS TREŚCI**str.**

I.	ISTOTNE CZYNNIKI I ZDARZENIA MAJĄCE WPŁYW NA OSIĄGNIĘTE WYNIKI FINANSOWE.....	3
II.	OPIS ISTOTNYCH DOKONAŃ LUB NIEPOWODZEŃ GRUPY KAPITAŁOWEJ DGA S.A. W III KWARTALE 2014	4
III.	WSKAZANIE CZYNNIKÓW, KTÓRE W OCENIE EMITENTA BĘDĄ MIAŁY WPŁYW NA OSIĄGNIĘTE PRZEZ NIEGO WYNIKI W PERSPEKTYWIE, CO NAJMNIEJ KOLEJNEGO KWARTAŁU	7
1.	ZDARZENIA, KTÓRE WYSTĄPIŁY PO DNIU, NA KTÓRY SPORZĄDZONO DANE FINANSOWE ZA III KWARTAŁ 2014 R.	7
2.	POZOSTAŁE CZYNNIKI MOGĄCE MIEĆ WPŁYW NA WYNIKI W PERSPEKTYWIE KOLEJNEGO KWARTAŁU	7
3.	PROGRAM INWESTYCYJNY	8
IV.	WYNIKI FINANSOWE	9
1.	SKONSOLIDOWANE SPRAWOZDANIE Z PEŁNEGO DOCHODU GRUPY KAPITAŁOWEJ DGA S.A.	9
1.1.	WYNIKI NA SEGMENTACH BRANŻOWYCH	10
2.	SKONSOLIDOWANE SPRAWOZDANIE Z SYTUACJI FINANSOWEJ GRUPY KAPITAŁOWEJ DGA S.A.	12
3.	SKONSOLIDOWANE SPRAWOZDANIE Z PRZEPŁYWÓW PIENIĘŻNYCH GRUPY KAPITAŁOWEJ DGA S.A.	15
4.	WYBRANE WSKAŹNIKI FINANSOWE	16
V.	INFORMACJE UZUPEŁNIAJĄCE	17
1.	OPIS ORGANIZACJI GRUPY KAPITAŁOWEJ EMITENTA, A TAKŻE SKUTEK ZMIAN W STRUKTURZE GOSPODARCZEJ, W TYM W WYNIKU POŁĄCZENIA JEDNOSTEK GOSPODARCZYCH, PRZEJĘCIA LUB SPRZEDAŻY JEDNOSTEK GRUPY KAPITAŁOWEJ DGA S.A., INWESTYCJI DŁUGOTERMINOWYCH, PODZIAŁU, RESTRUKTURYZACJI I ZANIECHANIA DZIAŁALNOŚCI.	17
2.	CYKLICZNOŚĆ, SEZONOWOŚĆ DZIAŁALNOŚCI.....	21
3.	INFORMACJE DOTYCZĄCE EMISJI, WYKUPU I SPŁATY NIEUDZIAŁOWYCH I KAPITAŁOWYCH PAPIERÓW WARTOŚCIOWYCH	21
4.	INFORMACJE DOTYCZĄCE WYPŁACONEJ (LUB ZADEKLAROWANEJ) DYWIDENDY	21
5.	STANOWISKO ZARZĄDU ODNOŚNIE MOŻLIWOŚCI ZREALIZOWANIA WCZEŚNIEJ PUBLIKOWANYCH PROGNOZ.....	21
6.	WSKAZANIE ZNACZĄCYCH AKCJONARIUSZY, ZMIAN W STRUKTURZE WŁASNOŚCI ZNACZNYCH PAKIETÓW AKCJI	21
7.	STAN POSIADANIA AKCJI DGA S.A. LUB UPRAWNIEŃ DO NICH (OPCJI) BĘDĄCYCH W POSIADANIU OSÓB ZARZĄDZAJĄCYCH I NADZORUJĄCYCH	22
8.	WSKAZANIE POSTĘPOWAŃ TOCZĄCYCH SIĘ PRZED SĄDEM, ORGANEM WŁAŚCIWYM DLA POSTĘPOWANIA ARBITRAŻOWEGO LUB ORGANEM ADMINISTRACJI PUBLICZNEJ, KTÓRYCH WARTOŚĆ STANOWI CO NAJMNIEJ 10% KAPITAŁÓW WŁASNYCH EMITENTA.....	22
9.	INFORMACJE O ISTOTNYCH TRANSAKCJACH Z PODMIOTAMI POWIĄZANYMI ZAWARTYCH NA WARUNKACH INNYCH NIŻ RYNKOWE	23
10.	INFORMACJE O UDZIELENIU PORĘCZEŃ KREDYTU LUB POŻYCZKI LUB UDZIELENIU GWARANCJI.....	23
11.	INNE INFORMACJE, KTÓRE ZDANIEM EMITENTA SĄ ISTOTNE DLA OCENY SYTUACJI KADROWEJ, MAJĄTKOWEJ, FINANSOWEJ, WYNIKU FINANSOWEGO I ICH ZMIAN ORAZ INFORMACJE, KTÓRE SĄ ISTOTNE DLA OCENY MOŻLIWOŚCI REALIZACJI ZOBOWIĄZAŃ.....	23

I. ISTOTNE CZYNNIKI I ZDARZENIA MAJĄCE WPŁYW NA OSIĄGNIĘTE WYNIKI FINANSOWE

III kwartał 2014 r. Grupa Kapitałowa DGA S.A. zakończyła przychodami ze sprzedaży w wysokości 1.939 tys. zł i zyskiem brutto ze sprzedaży w wysokości 47 tys. zł. Na poziomie wyniku finansowego netto wykazana została strata netto w wysokości 1.535 tys. zł.

Najważniejsze zdarzenia i czynniki mające wpływ na sytuację Grupy w III kwartale 2014 r. zaprezentowano poniżej:

1. Niższa wycena portfela akcji będących w posiadaniu spółki dominującej DGA S.A. Dotyczy to przede wszystkim spółki PTWP S.A. notowanej na rynku NewConnect, której wycena w księgach rachunkowych DGA S.A. w wyniku spadku kursu akcji obniżyła się o 924 tys. zł w stosunku do 30 czerwca 2014 r.
2. Niższa wartość przychodów zrealizowanych przez segmenty działalności (portali internetowych, konsultingu zarządczego i finansowego oraz doradztwa personalnego).

Zmniejszenie wartości przychodów segmentu portali internetowych wynika przede wszystkim z niższej sprzedaży na portalu zakupów grupowych i presji na obniżanie marży.

Z kolei niższa wartość przychodów segmentu konsultingu zarządczego i finansowego wynika głównie z faktu, że coraz większa ilość projektów realizowana jest bezpośrednio przez spółki współzależne i stowarzyszone z Grupy Kapitałowej DGA S.A., które nie są konsolidowane metodą pełną.

3. Niższe marże segmentu projektów europejskich, co związane jest z ponoszeniem dodatkowych kosztów na przygotowania do projektów z nowej perspektywy unijnej przewidzianej na lata 2014-20120.
4. Podjęcie decyzji o połączeniu spółek zależnych Life Fund Sp. z o.o., DGA HCM Sp. z o.o. i Alekiedy.pl Sp. z o.o. w jeden podmiot gospodarczy. Spółki oczekują na postanowienie Krajowego Rejestru Sądowego o zarejestrowaniu połączenia, gdzie spółką przejmującą jest Life Fund Sp. z o.o.
5. Podpisanie znaczącej umowy przez DGA S.A. na realizację projektu „Nowe perspektywy zatrudnienia – outplacement na Mazowszu” o wartości 3,5 mln zł.
6. Otrzymanie informacji o złożeniu pozwu wzajemnego przez firmę SEKA S.A. z kwotą roszczenia przekraczającą 2,6 mln zł.
7. Aport przedsiębiorstwa spółki Inclick Sp. z o.o. do nowego podmiotu Inclick Polska Sp. z o.o.
8. Przeprowadzenie procedury scalenia akcji DGA S.A. w stosunku 8:1.
9. Kontynuowanie skupu akcji własnych DGA S.A.

Największy wpływ na wynik miała spółka dominująca DGA S.A., która w jednostkowym sprawozdaniu finansowym wykazała stratę netto w wysokości 1.244 tys. zł.

II. OPIS ISTOTNYCH DOKONAŃ LUB NIEPOWODZEŃ GRUPY KAPITAŁOWEJ DGA S.A. W III KWARTALE 2014**Zdarzenia w sferze inwestycji kapitałowych****1. Podjęcie decyzji o zamiarze połączenia spółek zależnych**

W dniu 29 sierpnia 2014 r. Zarządy spółek zależnych Life Fund Sp. z o.o., DGA Human Capital Management Sp. z o.o. i Alekiedy.pl Sp. z o.o. uzgodniły Plan Połączenia na podstawie, którego spółka Life Fund Sp. z o.o. będzie spółką przejmującą, natomiast spółki DGA Human Capital Management Sp. z o.o. i Alekiedy.pl Sp. z o.o. będą spółkami przejmowanymi.

Szczegóły opisano w punkcie V.1.

2. Aport przedsiębiorstwa spółki Inclick Sp. z o.o. do nowego podmiotu

29 września 2014 r. odbyło się Nadzwyczajne Zgromadzenie Wspólników spółki Inclick Polska Sp. z o.o., na którym dokonano podwyższenia kapitału podstawowego spółki. Zgodnie z uchwałą spółka Inclick Sp. z o.o. objęła 1.776 nowoutworzonych udziałów w Inclick Polska Sp. z o.o., które zostały pokryte w całości wkładem niepieniężnym (aportem) w postaci przedsiębiorstwa spółki Inclick Sp. z o.o. Udział spółki Inclick Sp. z o.o. w kapitale zakładowym i ogólnej liczbie głosów spółki Inclick Polska Sp. z o.o. wynosi 56,3%. Pozostałe udziały należą do osób fizycznych oraz Akceleratora Innowacji NOT Sp. z o.o.

Zdarzenia dotyczące obszaru bieżącej działalności oraz sfery finansów**1. W III kwartale 2014 r. DGA S.A. realizowała dotychczasowe projekty outplacementowe i szkoleniowe współfinansowane ze środków EFS:**

- „W kierunku nowego zatrudnienia – program outplacement w województwie łódzkim”,
- „Przyroda w 4 odsłonach. Wdrożenie innowacyjnych programów nauczania w gimnazjach”,
- „Wybierz drogę dla swojej firmy! Kursy na kierowców zawodowych dla sektora MMSP”,
- „Budujemy kwalifikacje w Wielkopolsce. Kursy dla pracowników sektora MSP z branży budowlanej”,
- „Rychtuj się do roboty! Projekt outplacementowy na Śląsku”,
- „Szkoła przedsiębiorczości i kompetencji kluczowych II”,

oraz zakończyła realizację projektu „Uczymy Wielkich Jutra. Program zajęć dodatkowych dla gimnazjów”.

Dodatkowo trwały prace nad wdrażaniem strategii CSR w DGA S.A., która realizowana jest zgodnie z podpisaną umową z Polską Agencją Rozwoju Przedsiębiorczości o dofinansowanie projektu "DGA - wspieramy odpowiedzialnie społeczny biznes".

Celem projektu jest zwiększenie efektywności podejmowanych działań DGA S.A. związanych z CSR poprzez wdrożenie strategii społecznej odpowiedzialności biznesu. Cel zostanie osiągnięty poprzez: wdrożenie strategii zakupowej opartej m.in. o cele związane z ochroną środowiska oraz zakup nowego energooszczędnego sprzętu, wdrożenie programu rozwoju wolontariatu pracowniczego w DGA,

poprawę komunikacji wewnętrznej w oparciu o ISO 9001, wdrożenie sformalizowanych zasad rozwoju kompetencji zawodowych pracowników, zaakcentowanie roli DGA jako firmy znającej i stosującej zasady CSR, certyfikacja ISO 9001. Wdrożenie strategii CSR trwać będzie do końca 2014 r.

W III kwartale 2014 r. DGA S.A. podpisała również nowe umowy współfinansowane przez Unię Europejską:

- a) 18 września 2014 r. podpisana została umowa z Województwem Łódzkim o dofinansowanie projektu „Nauka - Praktyka - Sukces” w ramach Programu Operacyjnego Kapitał Ludzki współfinansowanego ze środków Europejskiego Funduszu Społecznego.

Całkowita wartość umowy wynosi 402.600,- zł.

Celem głównym projektu jest uatrakcyjnienie procesu kształcenia i wyrównanie dysproporcji edukacyjnych 100 uczniów przez wdrożenie do 30 czerwca 2015 r. Programu Rozwojowego ukierunkowanego na rozwój kompetencji kluczowych i współpracę z pracodawcami. Projekt skierowany jest do uczniów Technikum nr 19 z Zespołu Szkół Ponadgimnazjalnych im. Karola Wojtyły w Łodzi. Uczestnicy projektu skorzystają z kompleksowego programu zajęć dodatkowych, analizy kompetencyjno - osobowościowej z doradcą zawodowym, wezmą udział w praktykach zawodowych organizowanych w renomowanych firmach z terenu województwa łódzkiego, mogą też skorzystać z konsultacji z pedagogiem w Szkolnym Ośrodku Kariery. Dla uczestników udział w projekcie jest bezpłatny.

Projekt realizowany będzie do 30 czerwca 2015 r.

- b) 19 września 2014 r. podpisana została umowa z Mazowiecką Jednostką Wdrażania Programów Unijnych o dofinansowanie projektu „Nowe perspektywy zatrudnienia – outplacement na Mazowszu” w ramach Programu Operacyjnego Kapitał Ludzki współfinansowanego ze środków Europejskiego Funduszu Społecznego.

Całkowita wartość umowy wynosi 3.543.606,- zł.

Projekt outplacementowy obejmuje obszar województwa mazowieckiego i skierowany jest do 100 osób przewidzianych do zwolnienia a także zwolnionych z winy pracodawcy w okresie nie dłuższym niż 6 miesięcy przed dniem przystąpienia do Projektu. Głównym celem projektu jest pomoc osobom w znalezieniu nowego pracodawcy lub przygotowaniu się do samodzielnego poszukiwania pracy na rynku. Uczestnicy projektu otrzymają wsparcie w formie doradztwa zawodowego i poradnictwa psychologicznego, szkoleń, pomocy w znalezieniu nowej pracy. Dodatkowo dla 50 osób przygotowane są środki finansowe na otwarcie własnej działalności gospodarczej, a także wsparcie pomostowe do 6 miesięcy połączone z eksperckim doradztwem w efektywnym wykorzystaniu dotacji i poprowadzeniu firmy. Dla uczestników udział w projekcie jest bezpłatny.

Projekt realizowany będzie do 30 września 2015 r.

2. Umowy pożyczek

W III kwartale 2014 r. podpisano następujące umowy pożyczek:

- a) DGA S.A. jako pożyczkodawca podpisała dwie umowy pożyczek z Ateria Sp. z o.o. Pierwsza na kwotę 300 tys. zł z terminem spłaty do 31.12.2015 r. i druga na kwotę 300 tys. zł z terminem spłaty 30.06.2017 r.,
- b) Life Fund Sp. z o.o. udzieliła siedmiu pożyczek spółce Szybka Pożyczka Polska Sp. z o.o. na łączną kwotę 170 tys. zł.

Zdarzenia korporacyjne

1. Informacja o pozwie wzajemnym

W dniu 21 lipca 2014 r. do pełnomocnika procesowego DGA S.A. wpłynął z Sądu Okręgowego w Poznaniu pozew wzajemny, którego odpis datowany był na dzień 30 maja 2014 r. Powodem wzajemnym jest firma SEKA S.A., która wartość przedmiotu sporu określiła na kwotę 2.662.811 zł.

Szczegóły opisano w punkcie V.8.

2. Rejestracja zmian w Statucie DGA S.A.

W dniu 14 sierpnia 2014 r. DGA S.A. otrzymała postanowienie o zarejestrowaniu przez Sąd zmian Statutu Emitenta.

W wyniku zarejestrowania zmiany w Statucie DGA S.A. całkowita liczba akcji spółki uległa obniżeniu z 9.042.232 akcji do 1.130.279 akcji przy jednoczesnym podniesieniu wartości nominalnej jednej akcji z 1 zł do 8 zł. W wyniku tej zmiany wysokość kapitału zakładowego nie uległa zmianie i wynosi 9.042.232 zł, co przekłada się na 1.130.279 głosów, w tym:

- 1.020.279 akcji zwykłych na okaziciela serii A, na które przypada 1.020.279 głosów,
- 110.000 akcji imiennych uprzywilejowanych serii E o numerach od 1 do 110.000, na które przypada 110.000 głosów.

3. Scalenie akcji DGA S.A.

19 sierpnia 2014 r. Zarząd DGA S.A. podjął uchwałę, w której – stosownie do upoważnienia zawartego w uchwale nr 25 Zwyczajnego Walnego Zgromadzenia Akcjonariuszy z dnia 23 czerwca 2014 r. - wyznaczył dzień 4 września 2014 r. na dzień referencyjny dla potrzeb procedury scalania akcji Emitenta.

Zarząd DGA S.A. na podstawie treści upoważnienia wynikającej z uchwały nr 25 Zwyczajnego Walnego Zgromadzenia wezwał Akcjonariuszy Spółki do sprawdzenia stanu posiadania akcji DGA S.A. na rachunkach papierów wartościowych i rachunkach zbiorczych oraz do dostosowania stanów zapisanych na nich akcji DGA S.A. w terminie do Dnia Referencyjnego, w taki sposób, aby liczba akcji Emitenta zapisanych na tych rachunkach stanowiła jedno- lub wielokrotność liczby osiem.

Następnie Zarząd DGA S.A. złożył stosowne wnioski i dokumenty do Giełdy Papierów Wartościowych w Warszawie S.A. oraz do Krajowego Depozytu Papierów Wartościowych S.A., aby przeprowadzić proces scalania akcji DGA S.A. W związku z powyższym Zarząd Giełdy Papierów Wartościowych w Warszawie S.A. podjął uchwałę o zawieszeniu obrotu akcjami DGA S.A. na GPW w okresie od 29 sierpnia 2014 r. do 11 września 2014 r. (włącznie), natomiast Krajowy Depozyt Papierów Wartościowych S.A. wyznaczył dzień 11 września 2014 r. jako dzień wymiany:

- 8.162.232 akcji zwykłych na okaziciela serii A oznaczonych kodem PLDGA0000019 na 1.020.279 akcji o wartości nominalnej 8,00 zł każda,
- 880.000 akcji imiennych uprzywilejowanych serii E oznaczonych kodem PLDGA0000027 na 110.000 akcji o wartości nominalnej 8,00 zł każda.

W dniu 12 września 2014 r. wznowiono obrót akcjami DGA S.A. na GPW po zakończonej procedurze scalania akcji.

4. Skup akcji własnych

DGA S.A. kontynuowała skup akcji własnych. Do dnia publikacji niniejszego raportu skupionych zostało łącznie 54.188 akcji, co stanowi ok. 4,7942% udział w kapitale zakładowym i głosach na walnym zgromadzeniu.

Ponadto w dniu 5 września 2014 r. Zarząd DGA S.A. podjął uchwałę, na mocy której zaktualizowano „Program skupu akcji własnych DGA S.A.” z dnia 28 listopada 2012 r.

Aktualizacja „Programu skupu akcji własnych DGA S.A.” nastąpiła w związku z uchwałą nr 24 Zwyczajnego Walnego Zgromadzenia DGA S.A. z dnia 23 czerwca 2014 r. i ma związek ze zmianą wartości nominalnej każdej akcji DGA S.A. z 1 zł do 8 zł oraz procedurą scalania akcji.

III. WSKAZANIE CZYNNIKÓW, KTÓRE W OCENIE EMITENTA BĘDĄ MIAŁY WPŁYW NA OSIĄGNIĘTE PRZEZ NIEGO WYNIKI W PERSPEKTYWIE, CO NAJMNIJ KOLEJNEGO KWARTAŁU

1. Zdarzenia, które wystąpiły po dniu, na który sporządzono dane finansowe za III kwartał 2014 r.

Udzielenie pożyczki

20 października 2014 r. DGA S.A. podpisała z Inclick Polska Sp. z o.o. umowę pożyczki w wysokości 150 tys. zł. Pożyczka płatna jest transzami, natomiast data spłaty pożyczki ustalona została na 31 grudnia 2015 r.

2. Pozostałe czynniki mogące mieć wpływ na wyniki w perspektywie kolejnego kwartału

W 2014 roku w Polsce będzie się utrzymywało ożywienie gospodarcze obserwowane już w drugiej połowie 2013 roku oraz w I półroczu 2014 roku. Jednakże w trzecim kwartale 2014 r. tempo wzrostu było niższe niż odnotowane trzy miesiące wcześniej.

Wg Instytutu Badań nad Gospodarką Rynkową wzrost gospodarczy w Polsce w roku 2014 będzie na poziomie 3,2% co oznacza, że będzie on wyższy niż w roku ubiegłym. W roku 2015 prognozowana jest dalsza poprawa PKB do 3,5%.

Stopa bezrobocia na koniec września 2014 r. wynosiła 11,5%. W kolejnych latach wraz ze wzrostem gospodarczym prognozuje się poprawę na rynku pracy w porównaniu do lat poprzednich. Poprawa na rynku pracy, wzrost wynagrodzeń i niska inflacja lub deflacja będą zwiększać skłonność do wydatków oraz inwestycji.

W 2014 roku oraz latach kolejnych na poprawiającą się koniunkturę będą miały wpływ inwestycje finansowane w ramach nowej perspektywy budżetowej UE, w związku z tym pojawiają się nowe możliwości dla spółek z Grupy Kapitałowej DGA S.A. w zakresie przygotowywania i realizacji projektów współfinansowanych ze środków unijnych. Z budżetu unijnego przewidzianego na lata 2014 – 2020 Polska otrzyma ok. 106 mld euro, czyli o 4,5 mld więcej niż w poprzedniej perspektywie unijnej.

Problemy niektórych przedsiębiorstw będące skutkiem spowolnienia gospodarczego z poprzednich lat będzie odczuwalne również w bieżącym roku. Jest to szansa dla DGA S.A. w rozwoju usług szkoleniowych, doradczych oraz outplacementowych skierowanych do przedsiębiorstw dotkniętych skutkami kryzysu gospodarczego oraz ich pracowników zagrożonych zwolnieniami, w której to dziedzinie DGA S.A. posiada znaczące kompetencje. Mijający kryzys gospodarczy spowodował wzrastające tempo upadłości w polskich firmach. W obliczu tych faktów pojawia się szansa pozyskania dla DGA i spółek z grupy kapitałowej projektów pozwalających na przeprowadzenie skutecznie procesów restrukturyzacyjnych i upadłościowych.

Po stronie czynników mogących mieć negatywny wpływ na osiągnięte przez Grupę Kapitałową DGA S.A. wyniki należy wskazać konkurencję ze strony małych firm o zasięgu lokalnym, specjalizujących się w

wykorzystywaniu środków unijnych, powstawanie wielu małych firm doradczych konkurujących niekiedy wyłącznie ceną, zmiany interpretacji przepisów podatkowych, mobilność pracowników o wysokich kwalifikacjach, mogąca kreować szanse, ale też i zagrożenia dla firm opartych w dużym stopniu na kapitale intelektualnym i wiedzy pracowników.

Ponadto czynnikiem zewnętrznym, na który Emitent nie ma wpływu jest koniunktura na rynku kapitałowym. Koniunktura przekłada się na wycenę pakietów posiadanych akcji spółek notowanych na giełdzie (zarówno na rynku podstawowym, jak i rynku alternatywnym NewConnect).

3. Program inwestycyjny

Spółka dominująca DGA S.A. dokonywała analizy nowych projektów inwestycyjnych. Biorąc pod uwagę wysokość wolnych środków pieniężnych oraz brak zadłużenia DGA S.A. ma zdolność do realizacji kolejnych przedsięwzięć inwestycyjnych w 2014 r. i latach następnych.

Zarząd spółki dominującej DGA S.A. wyznaczył następujące cele i kierunki działania na lata 2014-2015 w obszarze działalności inwestycyjnej.

1. Analizowanie nowych projektów inwestycyjnych.
2. Restrukturyzacja i reorganizacja niektórych spółek będących w Grupie Kapitałowej DGA S.A. Wsparcie spółek w obszarze restrukturyzacji, finansów, budowy efektów synergii i działań marketingowych, co powinno przełożyć się na wzrost wartości całej Grupy Kapitałowej.

W III kwartale 2014 r. rozpoczęto procedurę połączenia trzech spółek (Life Fund Sp. z o.o., DGA HCM Sp. z o.o., Alekiedy.pl Sp. z o.o.), aby uprościć strukturę Grupy Kapitałowej, obniżyć koszty jej funkcjonowania, a także wykorzystać efekty synergii w celu zwiększenia wartości poszczególnych spółek.

3. Analiza podmiotów oraz rynku inwestorów pod kątem procesów dezinwestycji.

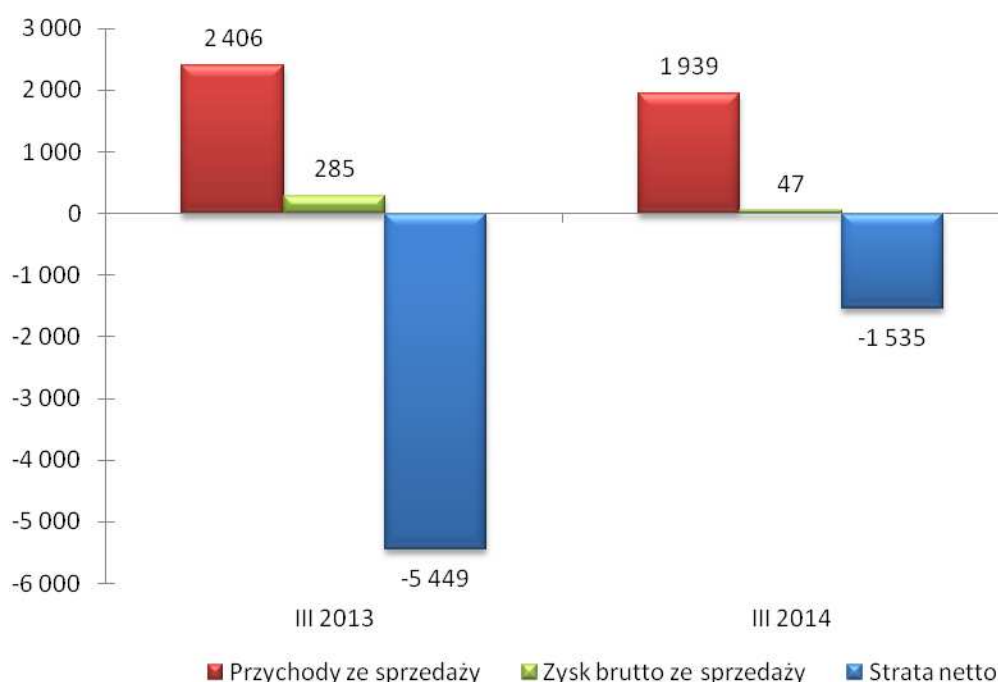
IV. WYNIKI FINANSOWE

1. Skonsolidowane sprawozdanie z pełnego dochodu Grupy Kapitałowej DGA S.A.

Tabela nr 1. Skonsolidowane sprawozdanie z pełnego dochodu (w tys. zł)

Wyszczególnienie	III kwartał 2014	III kwartał 2013	zmiana 2014 do 2013
Przychody netto ze sprzedaży	1 939	2 406	-467
Koszt własny sprzedaży	1 892	2 121	-229
Zysk/Strata brutto ze sprzedaży	47	285	-238
Koszty sprzedaży	94	190	-96
Koszty ogólnego zarządu	550	583	-33
Zysk / Strata ze sprzedaży	-597	-488	-109
Pozostałe przychody operacyjne	119	211	-92
Pozostałe koszty operacyjne	14	127	-113
Udział w zyskach jednostek objętych konsolidacją metodą praw własności	-26	-202	176
Zysk/Strata z działalności operacyjnej	-518	-606	88
Przychody finansowe	83	175	-92
Koszty finansowe	1 099	5 083	-3 984
Zysk/Strata przed opodatkowaniem	-1 534	-5 514	3 980
Podatek dochodowy	-1	-10	9
Podatek dochodowy - odroczony	0	75	-75
Zysk/strata netto razem	-1 535	-5 449	3 914

Wykres 1. Przychody ze sprzedaży, wyniki finansowe (w tys. zł)



W III kwartale 2014 roku przychody ze sprzedaży Grupy Kapitałowej DGA S.A. wyniosły 1.939 tys. zł i były o 467 tys. zł niższe niż w analogicznym okresie roku poprzedniego. W tym samym okresie koszty własne sprzedaży zmniejszyły się o 229 tys. zł (-10,8%). Pozwoliło to wypracować zysk brutto na sprzedaży w wysokości 47 tys. zł. Niższe przychody, jak i koszty wynikają głównie z niższej wartości sprzedaży segmentu portali internetowych oraz presji na obniżki marż we wszystkich segmentach działalności. Dodatkowo coraz większa ilość projektów realizowana jest bezpośrednio przez spółki współzależne i stowarzyszone z Grupy Kapitałowej DGA S.A., które nie są konsolidowane metodą pełną.

Koszty sprzedaży w III kwartale 2014 r. wyniosły 94 tys. zł i uległy obniżeniu o 50,5%, natomiast koszty zarządu zmniejszyły się o 5,7% do kwoty 550 tys. zł w wyniku działań optymalizujących koszty.

Pozostałe przychody operacyjne w kwocie 119 tys. zł wynikają przede wszystkim z rozwiązanych odpisów aktualizujących należności w spółce DGA S.A. oraz rozliczania dotacji w spółce Alekiedy.pl Sp. z o.o.

Przychody finansowe w III kwartale 2014 r. ukształtowały się na poziomie 83 tys. zł i wynikają przede wszystkim z odsetek od lokat bankowych i udzielonych pożyczek.

Koszty finansowe w wysokości 1.099 tys. zł wynikają głównie z niższej wyceny pakietu akcji spółki PTWP S.A. notowanej na rynku NewConnect (-924 tys. zł), a także pozostałych akcji będących w posiadaniu spółki dominującej DGA S.A. (-174 tys. zł) w stosunku do wyceny z dnia 30 czerwca 2014 r.

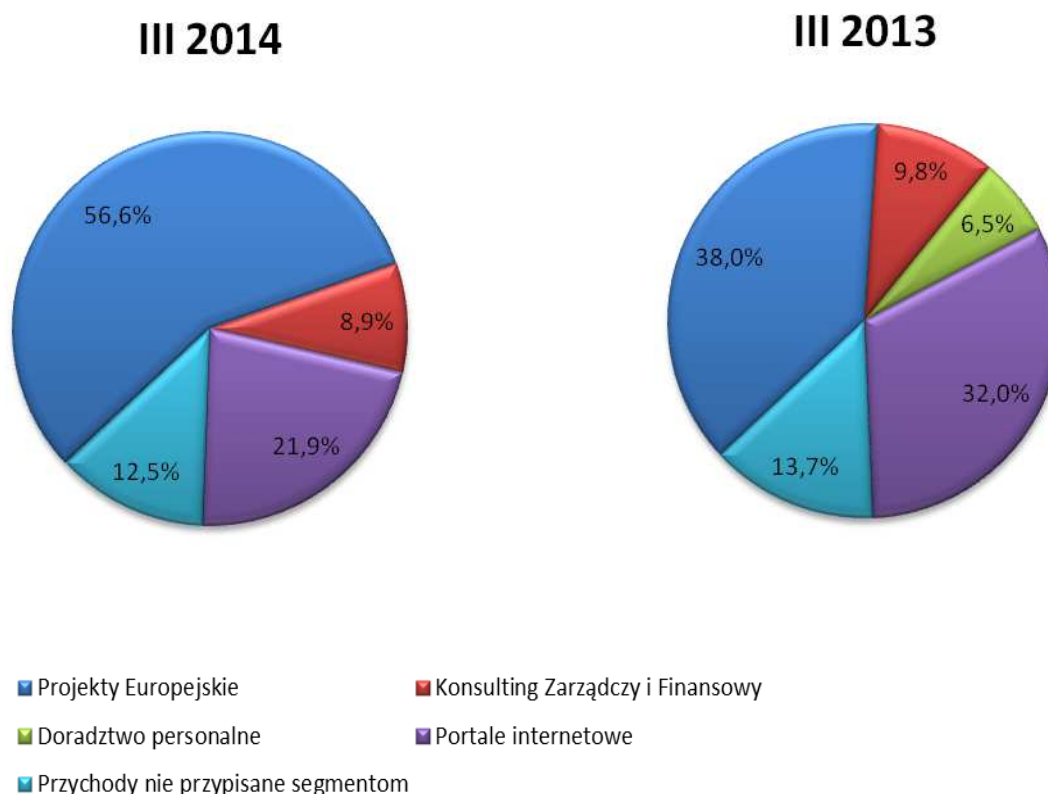
Po uwzględnieniu wszystkich czynników wpływających na wynik finansowy, Grupa Kapitałowa DGA S.A. wykazała w III kwartale 2014 roku stratę netto w wysokości 1.535 tys. zł przy stracie w kwocie 5.449 tys. zł w analogicznym okresie roku poprzedniego.

1.1. Wyniki na segmentach branżowych

Tabela nr 2. Wyniki na segmentach branżowych (w tys. zł)

Wyszczególnienie	Przychody *)			Wynik na segmencie *)		
	III kwartał	III kwartał	zmiana	III kwartał	III kwartał	zmiana
	2014	2013	2014 do 2013	2014	2013	2014 do 2013
Projekty Europejskie	1 195	944	251	-72	17	-89
Konsulting Zarządczy i Finansowy	188	243	-55	77	42	35
Doradztwo personalne	2	161	-159	-19	8	-27
Portale internetowe	463	794	-331	38	421	-383
Przychody nie przypisane segmentom	263	341	-78	130	-161	291
Wartość ogółem przed eliminacjami konsolidacyjnymi	2 111	2 483	-372	154	327	-173
Eliminacje konsolidacyjne	-172	-77	-95	-107	-42	-65
Wartość ogółem	1 939	2 406	-467	47	285	-238

*) wiersze prezentujące przychody i wyniki segmentów nie zawierają wyłączeń konsolidacyjnych

Wykres 2. Udział segmentów w przychodach Grupy Kapitałowej DGA S.A.**Tabela nr 3. Zrealizowana marża brutto ze sprzedaży na segmentach branżowych**

Wyszczególnienie	III kwartał 2014	III kwartał 2013
Projekty Europejskie	-6,0%	1,8%
Konsulting Zarządczy i Finansowy	41,0%	17,3%
Doradztwo personalne	-950,0%	5,0%
Portale internetowe	8,2%	53,0%
Zrealizowana marża razem	2,4%	11,8%

Segment Projektów Europejskich w III kwartale 2014 roku zrealizował najwyższe przychody w Grupie Kapitałowej DGA S.A. Przy przychodach na poziomie 1.195 tys. zł wygenerował stratę brutto na sprzedaży w wysokości 72 tys. zł. Ujemny wynik segmentu związany jest z presją na obniżki marż na projektach, kończeniem projektów ze starej perspektywy unijnej 2007-2013, a także nakładami ponoszonymi na przygotowania do projektów z nowego okresu programowania unijnego przewidzianego na lata 2014-2020, których efekty powinny być widoczne od 2015 r.

Drugim segmentem pod kątem przychodów był segment Portale internetowe, który prezentuje wyniki spółki Ateria, która prowadzi serwis zakupów grupowych www.fastdeal.pl i tripcace.pl, a także spółki Audiobook.pl, która prowadzi serwis www.audiobook.pl i www.audeo.pl. Segment wygenerował przychody w wysokości 463 tys. zł przy zysku brutto na sprzedaży w wysokości 38 tys. zł.

Kolejny segment Konsultingu Zarządczego i Finansowego osiągnął w III kwartale 2014 r. przychody w wysokości 188 tys. zł i wypracował zysk brutto na sprzedaży na poziomie 77 tys. zł, co przekłada się na 41% marżę.

Segment Doradztwa personalnego wypracował 2 tys. zł przychodów, co przełożyło się na stratę brutto na sprzedaży w wysokości 19 tys. zł. Segment ten reprezentowany jest przez spółkę DGA HCM Sp. z o.o., która zostanie inkorporowana do spółki Life Fund Sp. z o.o.

2. Skonsolidowane sprawozdanie z sytuacji finansowej Grupy Kapitałowej DGA S.A.

Sytuacja majątkowa

Tabela nr 4. Aktywa oraz ich struktura wg stanów na koniec okresów (w tys.)

Wyszczególnienie	30-09-2014	30-06-2014	30-09-2013	% zmiany do 30-06-2013	% struktura 30-09-2014
Aktywa trwałe	5 243	5 667	4 752	-7,5%	22,7%
Wartość firmy	629	629	629	0,0%	2,7%
Wartości niematerialne	880	988	827	-10,9%	3,8%
Rzeczowe aktywa trwałe	1 813	1 763	1 792	2,8%	7,9%
Inwestycje w jednostkach stowarzyszonych i współzależnych rozliczane metodą praw własności	608	634	416	-4,1%	2,6%
Udzielone pożyczki	360	504	150	-28,6%	1,6%
Pozostałe aktywa	0	0	0	0,0%	0,0%
Aktywa z tytułu podatku odroczonego	953	1 149	938	-17,1%	4,1%
Aktywa obrotowe	17 815	20 273	26 195	-12,1%	77,3%
Zapasy	120	112	74	7,1%	0,5%
Udzielone pożyczki	807	615	4 227	31,2%	3,5%
Należności z tytułu dostaw i usług	660	812	911	-18,7%	2,9%
Pozostałe należności	3 325	4 435	5 908	-25,0%	14,4%
Należności z tytułu podatku dochodowego	27	0	0	0,0%	0,1%
Aktywa finansowe przeznaczone do obrotu	5 582	6 573	8 073	-15,1%	24,2%
Środki pieniężne i ich ekwiwalenty	7 294	7 726	6 191	-5,6%	31,6%
Aktywa przeznaczone do zbycia	0	0	811	100,0%	0,0%
AKTYWA OGÓŁEM	23 058	25 939	30 947	-11,1%	100,0%

W porównaniu do stanu z końca czerwca 2014 roku nastąpił spadek sumy bilansowej o 11,1%.

Na zmianę wartości aktywów trwałych w odniesieniu do stanu z 30.06.2014 r. wpłynęły przede wszystkim następujące czynniki:

- zmniejszenie aktywa z tytułu podatku odroczonego – 196 tys. zł,
- zwiększenie wartości udzielonych pożyczek długoterminowych o 144 tys. zł,
- amortyzacja rzeczowych aktywów trwałych i wartości niematerialnych – 128 tys. zł.

Na zmianę stanu aktywów obrotowych w odniesieniu do końca czerwca 2014 roku składa się głównie:

- zmniejszenie poziomu pozostałych należności o 1.110 tys. zł,

- zmniejszenie wartości aktywów finansowych przeznaczonych do obrotu o 991 tys. zł w wyniku przede wszystkim niższej wyceny akcji spółki PTWP S.A.,
- zmniejszenie stanu środków pieniężnych o 432 tys. zł,
- zwiększenie poziomu udzielonych pożyczek krótkoterminowych o 192 tys. zł,
- zmniejszenie poziomu należności z tytułu dostaw i usług o 152 tys. zł.

Tabela nr 5. Wskaźniki efektywności wykorzystania majątku

Wyszczególnienie	III kwartał 2014	III kwartał 2013
Wskaźnik globalnego obrotu aktywami	0,32	0,29
Wskaźnik rotacji aktywów trwałych	1,42	1,84
Wskaźnik rotacji aktywów obrotowych	0,41	0,34

Wskaźnik globalnego obrotu aktywami = $\frac{\text{Przychody ze sprzedaży produktów, towarów i materiałów w kwartale}}{(\text{Aktywa ogółem na początek kwartału} + \text{Aktywa ogółem na koniec kwartału}) / 2}$ / 4 dla danych kwartalnych

Wskaźnik rotacji aktywów trwałych = $\frac{\text{Przychody ze sprzedaży produktów, towarów i materiałów w kwartale}}{(\text{Aktywa trwałe na początek kwartału} + \text{Aktywa trwałe na koniec kwartału}) / 2}$ / 4 dla danych kwartalnych

Wskaźnik rotacji aktywów obrotowych = $\frac{\text{Przychody ze sprzedaży produktów, towarów i materiałów w kwartale}}{(\text{Aktywa obrotowe na początek kwartału} + \text{Aktywa obrotowe na koniec kwartału}) / 2}$ / 4 dla danych kwartalnych

Źródła finansowania**Tabela nr 6. Źródła finansowania aktywów oraz ich struktura wg stanów na koniec okresów (w tys.)**

Wyszczególnienie	30-09-2014	30-06-2014	30-09-2013	% zmiany do 30-06-2013	% struktura 30-09-2014
Kapitał własny	16 383	17 965	20 067	-8,8%	71,1%
Kapitał własny przypadający na akcjonariuszy podmiotu dominującego	16 357	17 962	20 036	-8,9%	70,9%
Kapitał akcyjny	9 042	9 042	9 042	0,0%	39,2%
Kapitał zapasowy ze sprzedaży akcji powyżej ich wartości nominalnej	9 576	9 576	13 319	0,0%	41,5%
Kapitał rezerwowy z aktualizacji wyceny	34	34	34	0,0%	0,1%
Kapitał rezerwowy na nabycie akcji własnych	1 000	1 000	1 000	0,0%	4,3%
Akcje własne	-385	-337	-130	14,2%	-1,7%
Zyski/straty zatrzymane	-2 910	-1 353	-3 229	115,1%	-12,6%
Udziały niesprawujące kontroli	26	3	31	766,7%	0,0%
Zobowiązania długoterminowe	268	494	481	-45,7%	1,2%
Zobowiązania z tytułu świadczeń pracowniczych	37	37	40	0,0%	0,2%
Rezerwa na podatek odroczoney	231	428	254	-46,0%	1,0%
Pozostałe zobowiązania	0	29	187	0,0%	0,0%

Zobowiązania krótkoterminowe	6 407	7 478	10 399	-14,3%	27,8%
Pożyczki i kredyty	0	0	4	0,0%	0,0%
Zobowiązania z tytułu świadczeń pracowniczych	248	339	329	-26,8%	1,1%
Zobowiązanie z tytułu podatku dochodowego	0	0	5	100,0%	0,0%
Rezerwy	475	419	3 787	13,4%	2,1%
Zobowiązania z tytułu dostaw i usług	295	565	613	-47,8%	1,3%
Pozostałe zobowiązania	5 389	6 155	5 661	-12,4%	23,4%
PASYWA OGÓŁEM	23 058	25 939	30 947	-11,1%	100,0%

Na zmianę wartości kapitału własnego w odniesieniu do stanu z 30 czerwca 2014 r. wpłynęła przede wszystkim wykazana strata netto w III kwartale 2014 r. w wysokości 1.535 tys. zł.

Zobowiązania długoterminowe uległy zmniejszeniu głównie w wyniku niższej rezerwy na podatek odroczoney.

Zmiana stanu zobowiązań krótkoterminowych wynika głównie z:

- zmniejszenia pozycji pozostałych zobowiązań o 766 tys. zł,
- zmniejszeniu poziomu zobowiązań z tytułu dostaw i usług o 270 tys. zł,
- zmniejszeniu stanu zobowiązań z tytułu świadczeń pracowniczych o 91 tys. zł.

Struktura bilansu

30.09.2013		30.09.2014	
Bilans		Bilans	
Aktywa trwałe 15,4%	Kapitał własny 64,8%	Aktywa trwałe 22,7%	Kapitał własny 71,1%
Aktywa obrotowe 84,6%		Aktywa obrotowe 77,3%	
	Kapitał obcy 35,2%		Kapitał obcy 28,9%

Struktura bilansu Grupy Kapitałowej DGA S.A. przedstawia się korzystnie. Kapitał własny w całości finansuje aktywa trwałe, co jest zgodne ze „złotą zasadą bilansową”. Z układu bilansu wynika, że Grupa Kapitałowa DGA S.A. posiada stabilne i pewne źródło finansowania, a także zasoby i możliwości do dalszego rozwijania działalności inwestycyjnej.

Tabela nr 7. Wskaźniki finansowania majątku

Wyszczególnienie	III kwartał 2014	III kwartał 2013
Wskaźnik pokrycia aktywów kapitałem własnym	0,71	0,65
Wskaźnik pokrycia aktywów trwałych kapitałem własnym	3,12	4,22
Wskaźnik pokrycia aktywów trwałych kapitałem stałym	3,18	4,32
Wskaźnik pokrycia aktywów obrotowych zobowiązaniami krótkoterminowymi	0,36	0,40

Wskaźnik pokrycia aktywów kapitałem własnym = $\frac{\text{kapitał własny na koniec kwartału}}{\text{aktywa ogółem na koniec kwartału}}$

Wskaźnik pokrycia aktywów trwałych kapitałem własnym = $\frac{\text{kapitał własny na koniec kwartału}}{\text{aktywa trwałe na koniec kwartału}}$

Wskaźnik pokrycia aktywów trwałych kapitałem stałym = $\frac{\text{kapitał własny na koniec kwartału} + \text{zobowiązania i rezerwy długoterminowe na koniec kwartału}}{\text{aktywa trwałe na koniec kwartału}}$

Wskaźnik pokrycia aktywów obrotowych zobowiązaniami krótkoterminowymi = $\frac{\text{zobowiązania krótkoterminowe na koniec kwartału}}{\text{aktywa obrotowe na koniec kwartału}}$

3. Skonsolidowane sprawozdanie z przepływów pieniężnych Grupy Kapitałowej DGA S.A.

Tabela nr 8. Przepływy środków pieniężnych (w tys.)

Wyszczególnienie	III kwartał 2014	III kwartał 2013	zmiana 2014 do 2013
Przepływy pieniężne netto z działalności operacyjnej	-309	-2 354	2 045
Przepływy pieniężne netto z działalności inwestycyjnej	-80	245	-325
Przepływy pieniężne netto z działalności finansowej	-44	-8	-36
Zaokrąglenia	1	-1	2
Razem przepływy netto	-432	-2 118	1 686
Środki pieniężne na koniec okresu	7 294	6 191	1 103

Na przepływy z działalności operacyjnej w III kwartale 2014 roku miały wpływ przede wszystkim następujące czynniki:

- wykazana strata netto (-1.535 tys. zł),
- zmniejszenie zobowiązań (-1.156 tys. zł),
- wycena krótkoterminowych aktywów (+1.098 tys. zł),
- zmniejszenie poziomu należności (-1.075 tys. zł).

Na stan przepływów z działalności inwestycyjnej miały wpływ głównie następujące czynniki:

- udzielenie pożyczek (-185 tys. zł),
- spłata pożyczek (+133 tys. zł),
- wydatki na zakup majątku trwałego (-74 tys. zł).

Wartość przepływów z działalności finansowej w III kwartale 2014 r. nie była znacząca (-44 tys. zł) i wynikała głównie ze skupu akcji własnych.

4. Wybrane wskaźniki finansowe

Tabela nr 9. Wskaźniki finansowe charakteryzujące działalność gospodarczą Grupy Kapitałowej DGA S.A.

Wyszczególnienie	III kwartał 2014	III kwartał 2013
Rentowność sprzedaży brutto (%)	2,4%	11,8%
Rentowność sprzedaży netto (%)	-79,2%	-226,5%
Rentowność majątku ROA (%)	-25,1%	-65,7%
Rentowność kapitału własnego ROE (%)	-35,8%	-95,6%
Stopa ogólnego zadłużenia (%)	28,9%	35,2%
Trwałość struktury finansowania (%)	72,2%	66,4%

$$\text{Rentowność sprzedaży brutto} = \frac{\text{Zysk (strata) brutto ze sprzedaży w kwartale}}{\text{Przychody ze sprzedaży produktów, towarów i materiałów w kwartale}}$$

$$\text{Rentowność sprzedaży netto} = \frac{\text{Zysk (strata) netto w kwartale}}{\text{Przychody ze sprzedaży produktów, towarów i materiałów w kwartale}}$$

$$\text{Rentowność majątku ROA} = \frac{\text{Zysk (strata) netto w kwartale}}{(\text{Aktywa ogółem na początek kwartału} + \text{Aktywa ogółem na koniec kwartału}) / 2 / 4 \text{ dla danych kwartalnych}}$$

$$\text{Rentowność kapitału własnego ROE} = \frac{\text{Zysk (strata) netto w kwartale}}{(\text{Kapitał własny na początek kwartału} + \text{Kapitał własny na koniec kwartału}) / 2 / 4 \text{ dla danych kwartalnych}}$$

$$\text{Stopa ogólnego zadłużenia} = \frac{\text{Zobowiązania ogółem na koniec kwartału}}{\text{Pasywa ogółem na koniec kwartału}}$$

$$\text{Trwałość struktury finansowania} = \frac{\text{Kapitał własny na koniec kwartału} + \text{zobowiązania i rezerwy długoterminowe na koniec kwartału}}{\text{Pasywa ogółem na koniec kwartału}}$$

W III kwartale 2014 zasoby finansowe były wykorzystywane zgodnie z planem, przeznaczeniem i bieżącymi potrzebami. W aspekcie płynności finansowej działania w zakresie zarządzania zasobami finansowymi skoncentrowane były na lokowaniu nadwyżek finansowych w bezpieczne lokaty bankowe oraz udzielaniu pożyczek.

Tabela nr 10. Wskaźniki płynności

Wyszczególnienie	III kwartał 2014	III kwartał 2013
Wskaźnik bieżącej płynności	2,78	2,52
Wskaźnik płynności szybkiej	2,76	2,51
Wskaźnik podwyższonej płynności	1,14	0,60

$$\text{Wskaźnik bieżącej płynności} = \frac{\text{Aktywa obrotowe na koniec kwartału}}{\text{Zobowiązania krótkoterminowe na koniec kwartału}}$$

$$\text{Wskaźnik płynności szybkiej} = \frac{\text{Aktywa obrotowe na koniec kwartału} - \text{zapasy na koniec kwartału}}{\text{Zobowiązania krótkoterminowe na koniec kwartału}}$$

$$\text{Wskaźnik podwyższonej płynności} = \frac{\text{Środki pieniężne i ich ekwiwalenty na koniec kwartału}}{\text{Zobowiązania krótkoterminowe na koniec kwartału}}$$

Powyższe wartości potwierdzają zdolność Grupy Kapitałowej DGA S.A. do wywiązywania się z krótkoterminowych zobowiązań. Wskaźnik podwyższonej płynności potwierdza nawet możliwość spłacenia wszystkich bieżących zobowiązań z uwzględnieniem najbardziej płynnych aktywów, których zdolność do regulacji zobowiązań jest natychmiastowa.

V. INFORMACJE UZUPEŁNIAJĄCE

1. Opis organizacji grupy kapitałowej emitenta, a także skutek zmian w strukturze gospodarczej, w tym w wyniku połączenia jednostek gospodarczych, przejęcia lub sprzedaży jednostek Grupy Kapitałowej DGA S.A., inwestycji długoterminowych, podziału, restrukturyzacji i zaniechania działalności.

Jednostka dominująca DGA S.A. określa skład i strukturę Grupy Kapitałowej DGA S.A. na dzień bilansowy wraz z podziałem na spółki „inwestycyjne” i spółki „wsparcia”:

- spółki „inwestycyjne” – to spółki, których udziały/akcje są nabywane w celu dalszej odsprzedaży z zyskiem w krótkim terminie. Spółki „inwestycyjne” charakteryzują się dużym potencjałem wzrostu wartości w perspektywie 3-5 lat. Po osiągnięciu zakładanej stopy zwrotu z inwestycji DGA S.A. przeprowadza proces dezinwestycji poprzez sprzedaż udziałów/akcji nowemu inwestorowi lub przeprowadza proces upublicznienia spółki na GPW.
- spółki „wsparcia” są to spółki, których celem jest wspieranie procesów biznesowych i inwestycyjnych dotyczących projektów/spółek z pierwszej kategorii (spółek „inwestycyjnych”). Inwestycje kapitałowe w spółki tej kategorii mają charakter długoterminowy. Spółki „wsparcia” mają za zadanie dostarczać wartości dodanej dla spółek „inwestycyjnych” m.in. poprzez usługi doradztwa w zakresie zarządzania, pozyskiwania finansowania, obsługi księgowej i audytorskiej oraz prawnej.

Diagram nr 1. Powiązania organizacyjne/kapitałowe na dzień 30.09.2014 r.

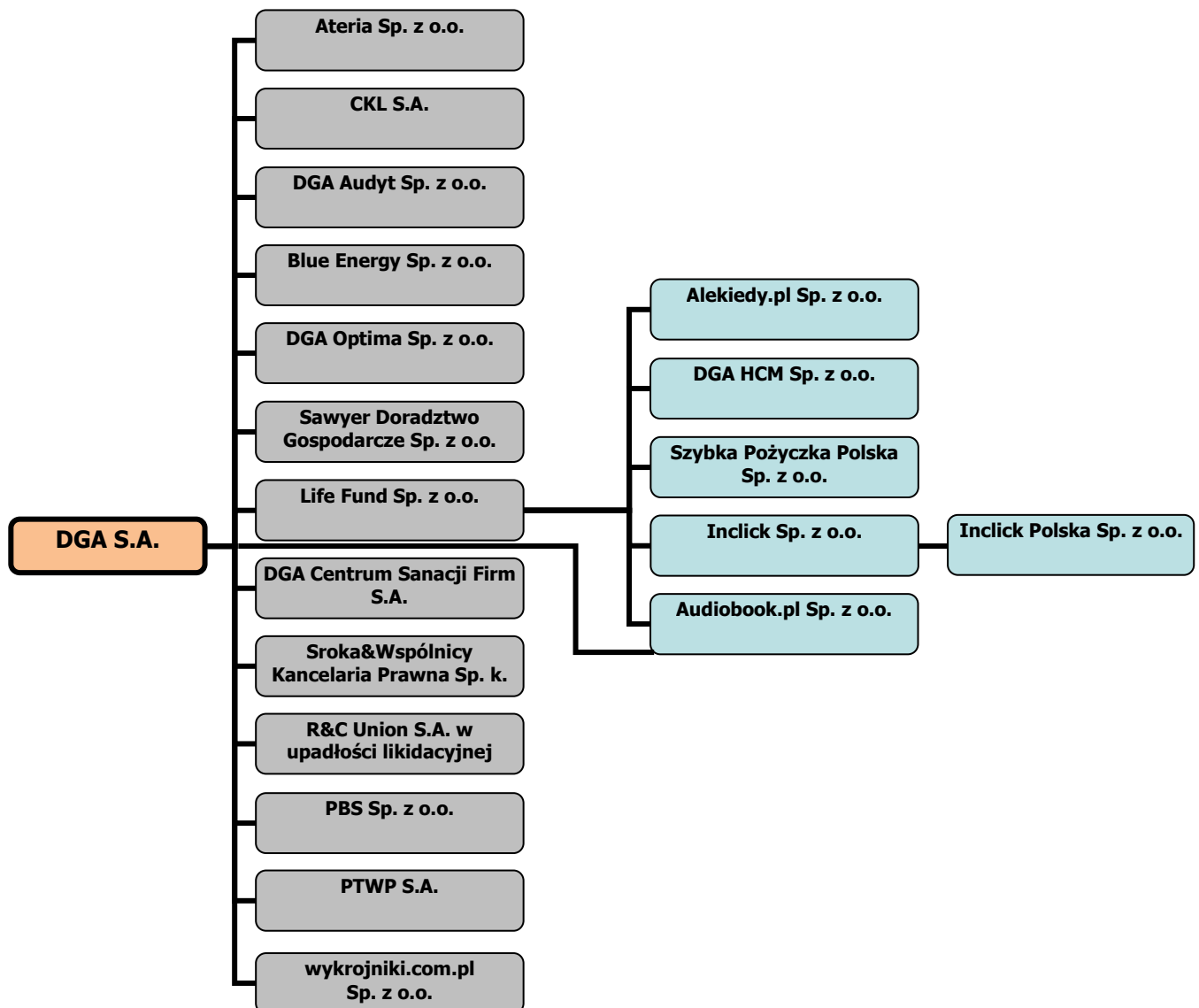


Diagram 2. Podział spółek wg rodzaju na 30.09.2014 r.

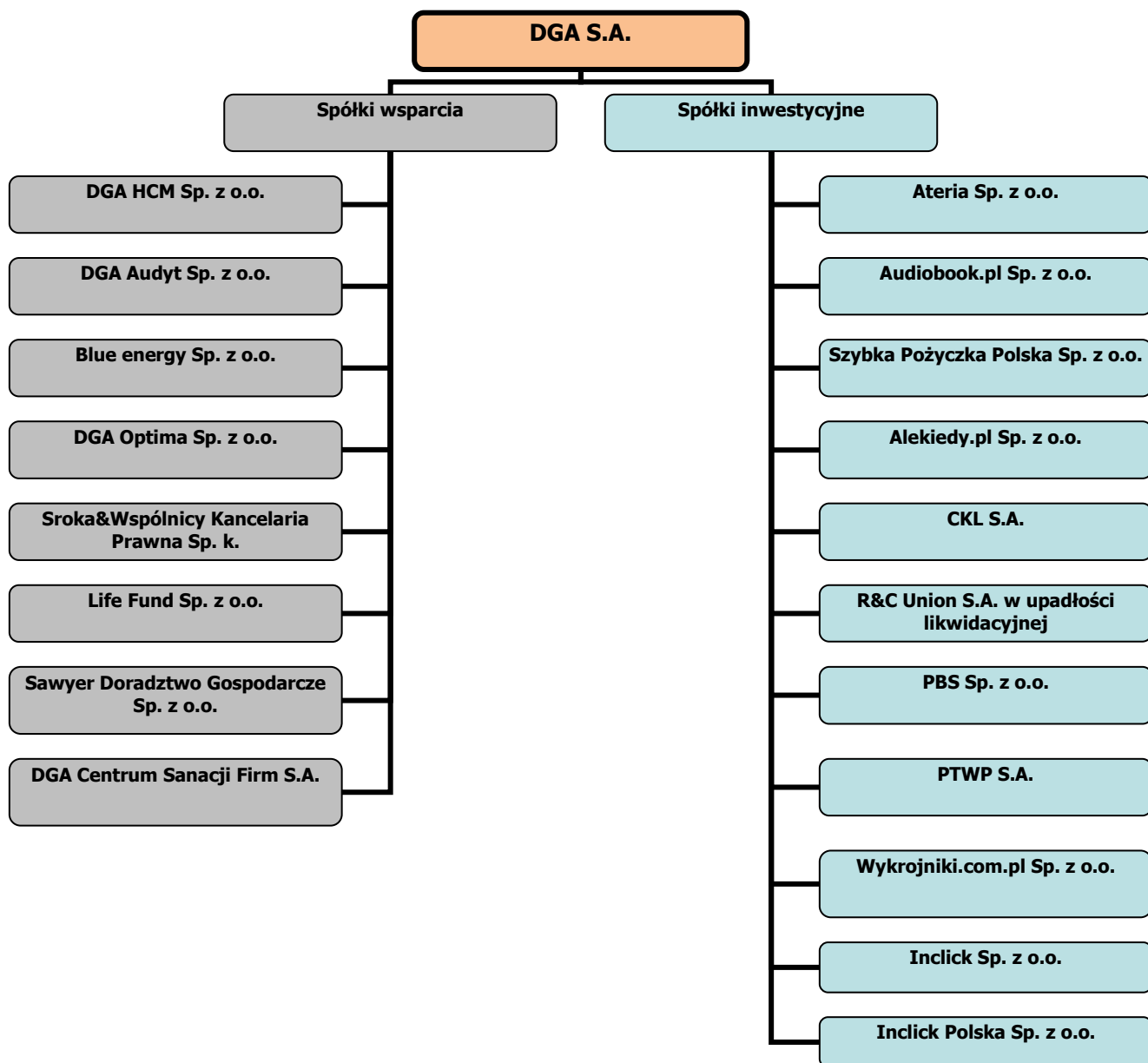


Tabela nr 11. Jednostki podlegające konsolidacji:

1. Spółki wsparcia	Metoda konsolidacji
Life Fund Sp. z o.o.	metoda pełna
DGA Centrum Sanacji Firm S.A.	metoda pełna
DGA HCM Sp. z o.o.	metoda pełna
DGA Audyt Sp. z o.o.	metoda praw własności
Blue Energy Sp. z o.o.	metoda praw własności
DGA Optima Sp. z o.o.	metoda praw własności
Sroka&Wspólnicy Kancelaria Prawna Sp. k.	metoda praw własności
SAWYER Doradztwo Gospodarcze Sp. z o.o.	metoda praw własności
2. Spółki inwestycyjne	
Ateria Sp. z o.o.	metoda pełna
Audiobook.pl Sp. z o.o.	metoda pełna

Alekiedy.pl Sp. z o.o.	metoda pełna
Szybka Pożyczka Polska Sp. z o.o.	nie podlega
CKL S.A.	nie podlega
R&C Union S.A. w upadłości likwidacyjnej	nie podlega
PBS Sp. z o.o.	nie podlega
PTWP S.A.	nie podlega
InClick Sp. z o.o.	nie podlega
InClick Polska Sp. z o.o.	nie podlega
wykrojniki.com.pl Sp. z o.o.	nie podlega

Wszystkie powyższe inwestycje sfinansowane zostały kapitałem własnym. DGA S.A. nie wchodzi w skład grupy kapitałowej żadnego innego podmiotu.

W III kwartale 2014 r. wystąpiły następujące zdarzenia w strukturze Grupy Kapitałowej DGA S.A.:

a) podjęcie decyzji o połączeniu spółek zależnych

Plan Połączenia został uzgodniony dnia 29 sierpnia 2014 roku w Poznaniu, na podstawie art. 498 ustawy z dnia 15 września 2000 r. Kodeks spółek handlowych oraz art. 499 k.s.h. przez:

- Spółkę **Life Fund Sp. z o.o.**, zarejestrowaną w Rejestrze Przedsiębiorców Krajowego Rejestru Sądowego pod numerem 0000417069 (Life Fund), która będzie spółką przejmującą,
- Spółkę **DGA Human Capital Management Sp. z o.o.** zarejestrowaną w Rejestrze Przedsiębiorców Krajowego Rejestru Sądowego pod numerem 0000059022 (DGA HCM), która będzie spółką przejmowaną,
- Spółkę **Alekiedy.pl Sp. z o.o.** zarejestrowaną w Rejestrze Przedsiębiorców Krajowego Rejestru Sądowego pod numerem 0000324325 (Alekiedy.pl), która będzie spółką przejmowaną.

Sposób łączenia

Połączenie nastąpi zgodnie z art. 492 § 1 pkt 1) k.s.h. tj. poprzez przeniesienie całego majątku Spółki DGA HCM oraz Spółki Alekiedy.pl na Spółkę Life Fund.

Z uwagi na fakt, że jedynym wspólnikiem Spółki DGA HCM i Alekiedy.pl jest Spółka Life Fund, połączenie zostanie dokonane w sposób uproszczony, zgodnie z art. 515 § 1 k.s.h. oraz art. 516 § 6 k.s.h. w zw. z art. 516 § 1 k.s.h., tj. bez podwyższenia kapitału zakładowego Life Fund – a w konsekwencji – bez wymiany udziałów w kapitale zakładowym Spółki DGA HCM oraz Spółki Alekiedy.pl na udziały w kapitale zakładowym Spółki Life Fund. Mając na uwadze powyższe, nie zostały sporządzone sprawozdania Zarządów Łączących się Spółek, a ponadto Plan połączenia nie został poddany badaniu przez biegłego. Mając na względzie powyższe, art. 499 § 1 pkt 2) – 4) k.s.h. nie będą miały zastosowania.

Celem połączenia spółek Alekiedy.pl Sp. z o.o., DGA Human Capital Management Sp. z o.o. ze spółką Life Fund Sp. z o.o. jest uproszczenie struktury Grupy Kapitałowej DGA S.A. – do której należą spółki podlegające łączeniu, efektywniejsze wykorzystanie majątku Łączących się Spółek, uzyskanie efektów synergii, w tym obniżenie kosztów działalności oraz lepsza alokacja środków pieniężnych. Połączenie winno wpłynąć na wzrost wartości połączonych spółek przy jednoczesnym zwiększeniu przejrzystości procesu zarządzania.

Szczegółowy Plan Połączenia opublikowano raportem bieżącym nr 35/2014 z dnia 29 sierpnia 2014 r.

b) aport przedsiębiorstwa spółki Inclick Sp. z o.o. do nowego podmiotu gospodarczego

29 września 2014 r. odbyło się Nadzwyczajne Zgromadzenie Wspólników spółki Inclick Polska Sp. z o.o., na którym dokonano podwyższenia kapitału podstawowego spółki. Zgodnie z uchwałą spółka Inclick Sp. z o.o. objęła 1.776 nowoutworzonych udziałów w Inclick Polska Sp. z o.o., które zostały pokryte w całości wkładem niepieniężnym (aportem) w postaci przedsiębiorstwa spółki Inclick Sp. z o.o. Udział spółki Inclick Sp. z o.o. w kapitale zakładowym i ogólnej liczbie głosów spółki Inclick Polska Sp. z o.o. wynosi 56,3%.

2. Cykliczność, sezonowość działalności

W III kwartale 2014 roku nie wystąpiły w działalności spółek Grupy Kapitałowej DGA S.A. istotne czynniki charakteryzujące się sezonowością lub cyklicznością.

3. Informacje dotyczące emisji, wykupu i spłaty nieudziałowych i kapitałowych papierów wartościowych

W III kwartale 2014 roku nie miała miejsca emisja, wykup, bądź spłata nieudziałowych i kapitałowych papierów wartościowych przez Emitenta.

Spółka dominująca DGA S.A. realizuje natomiast skup akcji własnych. Do dnia publikacji niniejszego raportu skupionych zostało łącznie 54.188 akcji (po procedurze scalania akcji), co stanowi ok. 4,7942% udział w kapitale zakładowym i głosach na walnym zgromadzeniu.

4. Informacje dotyczące wypłaconej (lub zadeklarowanej) dywidendy

W III kwartale 2014 r. nie miały miejsca żadne deklaracje ani wypłaty dotyczące dywidendy.

5. Stanowisko Zarządu odnośnie możliwości zrealizowania wcześniej publikowanych prognoz

Zarząd DGA S.A. nie podawał do publicznej wiadomości prognoz dotyczących wyników finansowych.

6. Wskazanie znaczących akcjonariuszy, zmian w strukturze własności znacznych pakietów akcji

Zgodnie z wiedzą Zarządu Spółki struktura znaczącego akcjonariatu DGA S.A. w dniu publikacji **poprzedniego** raportu okresowego przedstawiała się następująco:

Tabela nr 12. Akcjonariusze dysponujący bezpośrednio co najmniej 5% kapitału zakładowego DGA S.A. oraz co najmniej 5% ogólnej liczby głosów na Walnym Zgromadzeniu DGA S.A. - stan na dzień poprzedniego raportu okresowego

	Liczba głosów na WZ	Liczba Akcji	Udział w kapitale zakładowym	Udział w liczbie głosów na WZ
Andrzej Głowacki	3 078 446	3 078 446	34,05%	34,05%
w tym akcje uprzywilejowane:	784 000	784 000	8,67%	8,67%
Anna Szymańska	518 825	518 825	5,74%	5,74%
w tym akcje uprzywilejowanie:	96 000	96 000	1,06%	1,06%
POZOSTALI AKCJONARIUSZE	5 444 984	5 444 984	60,21%	60,21%
w tym akcje uprzywilejowane:	-	-	-	-

W dniu przekazania niniejszego raportu, zgodnie z wiedzą Spółki, struktura znaczącego akcjonariatu DGA S.A. prezentowała się następująco:

Tabela nr 13. Akcjonariusze dysponujący bezpośrednio co najmniej 5% kapitału zakładowego DGA S.A. oraz co najmniej 5% ogólnej liczby głosów na Walnym Zgromadzeniu DGA S.A. stan na dzień publikacji raportu.:

	Liczba głosów na WZ	Liczba Akcji	Udział w kapitale zakładowym	Udział w liczbie głosów na WZ
Andrzej Głowacki	384 807	384 807	34,05%	34,05%
w tym akcje uprzywilejowane:	98 000	98 000	8,67%	8,67%
Anna Szymańska	64 854	64 854	5,74%	5,74%
w tym akcje uprzywilejowanie:	12 000	12 000	1,06%	1,06%
POZOSTALI AKCJONARIUSZE	680 618	680 618	60,21%	60,21%
w tym akcje uprzywilejowane:	-	-	-	-

*liczba akcji po zakończonej procedurze scalenia akcji DGA S.A. w stosunku 8:1

7. Stan posiadania akcji DGA S.A. lub uprawnień do nich (opcji) będących w posiadaniu osób zarządzających i nadzorujących

Stan posiadania akcji DGA S.A. przez osoby zarządzające i nadzorujące w dniu publikacji **poprzedniego** raportu okresowego przedstawia poniższa tabela:

Tabela nr 14. Stan posiadania akcji DGA S.A. przez osoby zarządzające i nadzorujące na dzień poprzedniego raportu okresowego:

Imię i nazwisko	Stanowisko	Liczba głosów na WZ	Liczba Akcji	Udział w kapitale zakładowym	Udział w liczbie głosów na WZ
Andrzej Głowacki	Prezes Zarządu	3 078 446	3 078 446	34,05%	34,05%
Anna Szymańska	Wiceprezes Zarządu	518 825	518 825	5,74%	5,74%

Stan posiadania akcji DGA S.A. przez osoby zarządzające i nadzorujące na dzień publikacji niniejszego raportu prezentuje poniższa tabela:

Tabela nr 15. Stan posiadania akcji DGA S.A. przez osoby zarządzające i nadzorujące na dzień publikacji raportu:

Imię i nazwisko	Stanowisko	Liczba głosów na WZ	Liczba Akcji	Udział w kapitale zakładowym	Udział w liczbie głosów na WZ
Andrzej Głowacki	Prezes Zarządu	384 807	384 807	34,05%	34,05%
Anna Szymańska	Wiceprezes Zarządu	64 854	64 854	5,74%	5,74%

*liczba akcji po zakończonej procedurze scalenia akcji DGA S.A. w stosunku 8:1

8. Wskazanie postępowań toczących się przed sądem, organem właściwym dla postępowania arbitrażowego lub organem administracji publicznej, których wartość stanowi co najmniej 10% kapitałów własnych Emitenta.

W dniu 21 lipca 2014 r. do pełnomocnika procesowego DGA S.A. wpłynął z Sądu Okręgowego w Poznaniu pozew wzajemny, którego odpis datowany był na dzień 30 maja 2014 r. Powodem wzajemnym jest firma SEKA S.A.

SEKA S.A. określiła wartość przedmiotu sporu na kwotę 2.662.811 zł.

Zgodnie z pozwem powód wzajemny wnosi o:

- zasądzenie od DGA S.A. na rzecz powoda wzajemnego kwoty głównej wraz z odsetkami ustawowymi od dnia wniesienia pozwu,
- zasądzenie od DGA S.A. na rzecz powoda wzajemnego zwrotu kosztów procesu wraz z kosztami zastępstwa procesowego według norm przypisanych,
- przeprowadzenie dowodów z dokumentów.

Podstawą, na którą powołuje się powód wzajemny jest umowa z dnia 28 maja 2010 r. o świadczenie usług szkoleniowo-doradczych dotyczących realizacji projektu „Powiązania kooperacyjne polskich przedsiębiorstw”.

Powód wzajemny zarzucił DGA S.A. uchybienia i wykonanie usługi w sposób naruszający obowiązki przewidziane w ww. umowie. W dniu 8 sierpnia 2014 r. pełnomocnik procesowy DGA S.A. wysłał odpowiedź na pozew wzajemny do Sądu Okręgowego w Poznaniu.

W odpowiedzi na pozew wzajemny Emitent wniósł o:

- oddalenie powództwa wzajemnego w całości,
- zasądzenie od Powoda wzajemnego na rzecz DGA S.A. zwrotu kosztów procesu w tym kosztów zastępstwa procesowego.

DGA S.A. w odpowiedzi na pozew zaprzeczyła wszelkim twierdzeniom i wnioskom podniesionym przez Powoda wzajemnego.

Pozew wzajemny związany jest z pozwem głównym, który wytoczyła DGA S.A. przeciwko firmie SEKA S.A. z tytułu niezapłaconych faktur przez SEKA S.A. za wykonane usługi w projekcie „Powiązania kooperacyjne polskich przedsiębiorstw”. DGA S.A. dochodzi od firmy SEKA S.A. kwotę 1.232.580,29 zł wraz z odsetkami ustawowymi.

9. Informacje o istotnych transakcjach z podmiotami powiązanymi zawartych na warunkach innych niż rynkowe

Ani Emitent, ani jednostki od niego zależne nie zawarły jakichkolwiek transakcji z podmiotami powiązanymi, które byłyby istotne i zostałyby zawarte na innych warunkach niż rynkowe.

10. Informacje o udzieleniu poręczeń kredytu lub pożyczki lub udzieleniu gwarancji

Emitent i jednostki od niego zależne nie udzieliły w III kwartale 2014 roku poręczeń kredytu lub pożyczki, a także nie udzieliły gwarancji, których wartość przekraczałyby łącznie 10% kapitałów własnych Emitenta.

11. Inne informacje, które zdaniem Emitenta są istotne dla oceny sytuacji kadrowej, majątkowej, finansowej, wyniku finansowego i ich zmian oraz informacje, które są istotne dla oceny możliwości realizacji zobowiązań

W III kwartale 2014 roku poza wymienionymi w komentarzu do informacji finansowych nie wystąpiły inne istotne zdarzenia, które mogłyby w sposób istotny wpłynąć na ocenę i zmiany sytuacji kadrowej, majątkowej, finansowej i wyniku finansowego Grupy Kapitałowej DGA S.A., a także istotne dla oceny możliwości realizacji zobowiązań.

Zatwierdził:

Zarząd DGA S.A.

Andrzej Głowacki - Prezes Zarządu

.....

Anna Szymańska - Wiceprezes Zarządu

.....

Mirosław Marek - Wiceprezes Zarządu

.....

Poznań, dnia 14 listopada 2014 roku