

**INFORMACJE UZUPEŁNIAJĄCE I
KOMENTARZ ZARZĄDU DO INFORMACJI FINANSOWYCH
ZA I KWARTAŁ 2022 ROKU**

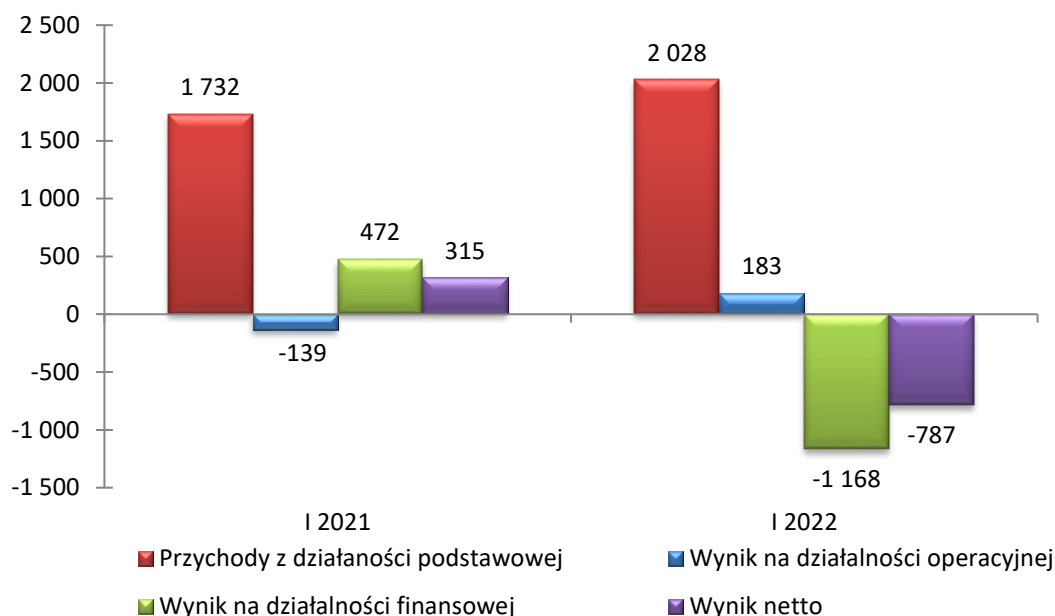
**GRUPA KAPITAŁOWA
DGA S.A.**

SPIS TREŚCI**str.**

I.	ISTOTNE CZYNNIKI I ZDARZENIA MAJĄCE WPŁYW NA OSIĄGNIĘTE WYNIKI FINANSOWE.....	3
II.	OPIS ISTOTNYCH DOKONAŃ LUB NIEPOWODZEŃ GRUPY KAPITAŁOWEJ DGA S.A. W I KWARTALE 2022	4
III.	WSKAZANIE CZYNNIKÓW, KTÓRE W OCENIE EMITENTA BĘDĄ MIAŁY WPŁYW NA OSIĄGNIĘTE PRZEZ NIEGO WYNIKI W PERSPEKTYWIE, CO NAJMNIEJ KOLEJNEGO KWARTAŁU	5
1.	ZDARZENIA, KTÓRE WYSTĄPIŁY PO DNIU, NA KTÓRY SPORZĄDZONO DANE FINANSOWE ZA I KWARTAŁ 2022 R. ORAZ CZYNNIKI MOGĄCE MIEĆ WPŁYW NA WYNIKI W PERSPEKTYWIE KOLEJNEGO KWARTAŁU	5
2.	PROGRAM INWESTYCYJNY	7
IV.	WYNIKI FINANSOWE	8
1.	SKONSOLIDOWANE SPRAWOZDANIE Z PEŁNEGO DOCHODU GRUPY KAPITAŁOWEJ DGA S.A.	8
1.1.	WYNIKI NA SEGMENTACH BRANŻOWYCH	9
2.	SKONSOLIDOWANE SPRAWOZDANIE Z SYTUACJI FINANSOWEJ GRUPY KAPITAŁOWEJ DGA S.A.	11
3.	SKONSOLIDOWANE SPRAWOZDANIE Z PRZEPIŹYWÓW PIENIĘŻNYCH GRUPY KAPITAŁOWEJ DGA S.A.	14
4.	WYBRANE WSKAŹNIKI FINANSOWE	14
V.	INFORMACJE UZUPEŁNIAJĄCE	16
1.	OPIS ZMIAN ORGANIZACJI GRUPY KAPITAŁOWEJ, W TYM W WYNIKU POŁĄCZENIA JEDNOSTEK, UZYSKANIA LUB UTRATY KONTROLI NAD JEDNOSTKAMI ZALEŻNYMI ORAZ INWESTYCJAMI DŁUGOTERMINOWYMI, A TAKŻE PODZIAŁU, RESTRUKTURYZACJI LUB ZANIECHANIA DZIAŁALNOŚCI ORAZ WSKAZANIE JEDNOSTEK PODLEGAJĄCYCH KONSOLIDACJI.	16
2.	CYKLICZNOŚĆ, SEZONOWOŚĆ DZIAŁALNOŚCI.....	18
3.	INFORMACJE DOTYCZĄCE EMISJI, WYKUPU I SPŁATY NIEUDZIAŁOWYCH I KAPITAŁOWYCH PAPIERÓW WARTOŚCIOWYCH	18
4.	INFORMACJE DOTYCZĄCE WYPŁACONEJ (LUB ZADEKLAROWANEJ) DYWIDENDY	18
5.	STANOWISKO ZARZĄDU ODNOŚNIE MOŻLIWOŚCI ZREALIZOWANIA WCZEŚNIEJ PUBLIKOWANYCH PROGNOZ.....	19
6.	WSKAZANIE ZNACZĄCYCH AKCJONARIUSZY, ZMIAN W STRUKTURZE WŁASNOŚCI ZNACZNYCH PAKIETÓW AKCJI	19
7.	STAN POSIADANIA AKCJI DGA S.A. LUB UPRAWNIEŃ DO NICH (OPCJI) BĘDĄCYCH W POSIADANIU OSÓB ZARZĄDZAJĄCYCH I NADZORUJĄCYCH	20
8.	WSKAZANIE ISTOTNYCH POSTĘPOWAŃ TOCZĄCYCH SIĘ PRZED SĄDEM, ORGANEM WŁAŚCIWYM DLA POSTĘPOWANIA ARBITRAŻOWEGO LUB ORGANEM ADMINISTRACJI PUBLICZNEJ, DOTYCZĄCYCH ZOBOWIĄZAŃ ORAZ WIERZYTELNOŚCI EMITENTA LUB JEDNOSTKI ZALEŻNEJ	20
9.	INFORMACJE O ZAWARCIU PRZEZ EMITENTA LUB JEDNOSTKĘ ZALEŻNĄ JEDNEJ LUB WIELU TRANSAKCJI Z PODMIOTAMI POWIĄZANYMI NA WARUNKACH INNYCH NIŻ RYNKOWE.....	21
10.	INFORMACJE O UDZIELENIU PRZEZ EMITENTA LUB PRZEZ JEDNOSTKĘ ZALEŻNĄ PORĘCZEŃ KREDYTU LUB POŻYCZKI LUB UDZIELENIU GWARANCJI	21
11.	INNE INFORMACJE, KTÓRE ZDANIEM EMITENTA SĄ ISTOTNE DLA OCENY SYTUACJI KADROWEJ, MAJĄTKOWEJ, FINANSOWEJ, WYNIKU FINANSOWEGO I ICH ZMIAN ORAZ INFORMACJE, KTÓRE SĄ ISTOTNE DLA OCENY MOŻLIWOŚCI REALIZACJI ZOBOWIĄZAŃ	21

I. ISTOTNE CZYNNIKI I ZDARZENIA MAJĄCE WPŁYW NA OSIĄGNIĘTE WYNIKI FINANSOWE

I kwartał 2022 r. Grupa Kapitałowa DGA S.A. zakończyła przychodami z działalności podstawowej w wysokości 2.028 tys. zł, zyskiem na działalności operacyjnej (183 tys. zł) i stratą netto w wysokości 787 tys. zł.

Wykres 1. Wyniki finansowe (w tys. zł)

Poniżej zaprezentowano dwa najważniejsze czynniki jakie miały wpływ na sytuację w I kwartale 2022 r.:

1. Działalność segmentu Projektów europejskich

W I kw. 2022 r. segment Projektów europejskich wygenerował 90,8% przychodów całej Grupy Kapitałowej DGA S.A. Przy przychodach na poziomie 1.843 tys. zł wygenerował zysk brutto ze sprzedaży w wysokości 325 tys. zł (wynik lepszy o 164% niż w I kw. 2021 r.).

2. Obszar inwestycyjno-finansowy

Wyniki tego obszaru odzwierciedlone są w sprawozdaniu z całkowitych dochodów na poziomie przychodów i kosztów finansowych (działalności finansowej). W I kw. 2022 r. obszar ten wygenerował stratę na poziomie 1.168 tys. zł, co wynikało przede wszystkim z niższej wyceny pakietu akcji spółki PTWP S.A.

II. OPIS ISTOTNYCH DOKONAŃ LUB NIEPOWODZEŃ GRUPY KAPITAŁOWEJ DGA S.A. W I KWARTALE 2022**Zdarzenia w sferze inwestycji kapitałowych**

W I kw. 2022 r. nie wystąpiły żadne zdarzenia w obszarze inwestycji kapitałowych.

Zdarzenia dotyczące obszaru bieżącej działalności oraz sfery finansów***1. Informacja na temat oceny wpływu skutków koronawirusa COVID-19 na działalność Grupy Kapitałowej DGA S.A.***

W I kw. 2022 r. nie odnotowano wpływu stanu epidemii koronawirusa COVID-19 na działalność Grupy Kapitałowej DGA S.A. Działania podjęte przez Zarząd w 2020 r. w postaci m.in. wdrożenia zasad pracy zdalnej, a także istotnej reorganizacji zasad realizacji projektów odpowiednio zabezpieczyły działalność operacyjną Emitenta. Podkreślić należy, że epidemia obecnie jest w stanie wygaszania.

2. Informacja na temat wpływu wojny w Ukrainie na sprawozdanie finansowe DGA S.A. i Grupy Kapitałowej DGA S.A.

W lutym 2022 r. Ukraina została zaatakowana przez Federację Rosyjską. Do dnia publikacji niniejszego sprawozdania konflikt zbrojny trwa. Sytuacja ta nie ma obecnie wpływu na prowadzoną działalność Emitenta, jak i spółek z Grupy Kapitałowej DGA S.A. oraz na prezentowane pozycje w sprawozdaniu finansowym. Sytuacja konfliktu zbrojnego może mieć jednak wpływ na zakres i przedmiot nowych przyszłych projektów.

Nie mniej jednak Zarząd DGA S.A. cały czas monitoruje tę sytuację i w przypadku, gdyby okazało się, że rozwój konfliktu wpłynąłby w jakimś obszarze na prowadzoną działalność to opublikuje to w stosownym komunikacie giełdowym.

3. Przygotowywanie i pozyskiwanie nowych projektów, w tym w ramach konkursów z okresu programowania unijnego 2014-2020, a także realizacja projektów pozyskanych w okresach wcześniejszych

W I kwartale 2022 r. spółka dominująca DGA S.A. kontynuowała swoje działania w zakresie realizacji pozyskanych projektów, w tym współfinansowanych w ramach perspektywy finansowej 2014-2020, a także 15 marca 2022 r. poinformowała o podpisaniu umowy o dofinansowanie projektu pt. „Podejmij wyzwanie i zdobądź nowy zawód! – wsparcie aktywizacyjne dla 200 osób z woj. wielkopolskiego”.

Całkowita wartość projektu wynosi 1.730.769,48 zł, przy czym dofinansowanie wynosi 1.644.256,65 zł.

Planowana data zakończenia realizacji projektu to 30 listopada 2023 r.

Celem projektu jest zwiększenie zdolności do podjęcia zatrudnienia i wejścia na rynek pracy 130 osób bezrobotnych i biernych zawodowo oraz zwiększenie zdolności do poprawy zawodowej dla 70 osób

zaliczających się do grupy ubogich-pracujących lub zatrudnionych na umowę krótkoterminową bądź też cywilnoprawną. Łącznie projektem objętych zostanie 200 osób w wieku powyżej 29 roku życia z terenu województwa wielkopolskiego. W ramach wsparcia świadczonego na rzecz uczestników DGA S.A. zapewni między innymi: poradnictwo zawodowe oraz psychologiczne, pośrednictwo pracy, warsztaty interpersonalne, wsparcie trenera pracy jak również certyfikowane szkolenia zawodowe. Dodatkowo 35 osób objętych zostanie stażem zawodowym, który trwać będzie przez okres pięciu miesięcy.

4. Realizowane projekty restrukturyzacyjne i upadłościowe

DGA Kancelaria Restrukturyzacji i Upadłości S.A. kontynuowała realizację projektów restrukturyzacyjnych i upadłościowych otrzymanych w poprzednich okresach, jak i nowo pozyskanych. W projektach tych DGA S.A. udzielała wsparcia przede wszystkim w zakresie obsługi administracyjnej, technicznej, logistycznej i przeprowadzaniu analiz.

Zdarzenia korporacyjne

1. Publikacja sprawozdań finansowych

29 kwietnia 2022 r. opublikowane zostało jednostkowe sprawozdanie finansowe DGA S.A., jak i skonsolidowane sprawozdanie Grupy Kapitałowej DGA S.A. za 2021 r.

2. Zwołanie Zwyczajnego Walnego Zgromadzenia Akcjonariuszy

Zarząd DGA S.A. zwołał na dzień 22 czerwca 2022 r. Zwyczajne Walne Zgromadzenie Akcjonariuszy. Wszystkie dokumenty związane z ZWZ dostępne są na stronie internetowej pod adresem: <https://www.dga.pl/relacje-inwestorskie/walne-zgromadzenie>

III. WSKAZANIE CZYNNIKÓW, KTÓRE W OCENIE EMITENTA BĘDĄ MIAŁY WPŁYW NA OSIĄGNIĘTE PRZEZ NIEGO WYNIKI W PERSPEKTYWIE, CO NAJMNIJ KOLEJNEGO KWARTAŁU

1. Zdarzenia, które wystąpiły po dniu, na który sporządzono dane finansowe za I kwartał 2022 r. oraz czynniki mogące mieć wpływ na wyniki w perspektywie kolejnego kwartału

Po dniu bilansowym wystąpiły następujące istotne zdarzenia:

- a) podpisanie umowy o dofinansowania pt. „MODEL DOM - skalowanie innowacji społecznej”

W dniu 11 maja 2022 r. Zarząd DGA S.A. poinformował o zawarciu umowy o dofinansowanie projektu pt. „MODEL DOM - skalowanie innowacji społecznej” złożony w ramach konkursu nr POWR.04.01.00-IZ.00-00-035/21, który będzie realizowany w partnerstwie z FUNDACJĄ WSPIERANIA ZDROWIA DZIECI I MŁODZIEŻY.

Projekt złożony przez DGA S.A. opiewa na łączną kwotę dofinansowania w wysokości 2 074 800,00 zł. Kwota przypadająca dla DGA S.A.: 1 734 572,00 zł.

Kwota przypadająca dla Fundacji WSPIERANIA ZDROWIA DZIECI I MŁODZIEŻY: 340 228,00 zł.

Projekt będzie realizowany do 30 czerwca 2023 r.

Celem projektu jest **upowszechnienie modelu kompleksowego wsparcia rodzin dzieci w trakcie leczenia onkologicznego lub po przebytej chorobie onkologicznej, z uwzględnieniem instytucji środowiska lokalnego, poprzez wdrożenie modelu w instytucjach na terenie całego kraju.**

Projekt obejmie swoim zasięgiem co najmniej 15 podmiotów funkcjonujących w systemie ochrony zdrowia, które zawarły kontrakt z NFZ na prowadzenie Ośrodka Środowiskowej Opieki Psychologicznej i Psychoterapeutycznej dla Dzieci i Młodzieży (I poziom referencyjny nowego modelu ochrony zdrowia psychicznego dzieci i młodzieży).

b) Zakup udziałów w PBS Sp. z o.o.

W dniu 11 maja 2022 r. DGA S.A. zakupiła 200 udziałów w spółce PBS Sp. z o.o. za kwotę 100 tys. zł. W związku z powyższym udział DGA S.A. w kapitale i głosach PBS wzrósł z 15,38% do 19,23%.

c) pozostałe czynniki zewnętrzne i wewnętrzne mogące mieć wpływ na wyniki finansowe

Ze wstępnych szacunków Głównego Urzędu Statystycznego wynika, że PKB Polski w 2021 r. wzrósł o 5,9% w stosunku do 2020 r.

Na 2022 r. prognozy dla Polski przedstawiane przez różne instytucje finansowe zakładają wzrost PKB w przedziale 3,3-3,9%. Nie mniej jednak na PKB bardzo mocny wpływ będzie miała dalsza sytuacja w Ukrainie. Niepokojące są natomiast dane o inflacji, która średniorocznie w 2021 r. wyniosła 5,1% i z miesiąca na miesiąc rośnie. W kwietniu 2022 r. wyniosła aż 12,3% i zgodnie z prognozami dwucyfrowa inflacja utrzyma się w całym 2022 r. Bardzo wysoka inflacja powoduje, że Rada Polityki Pieniężnej systematycznie podnosi stopy procentowe. Stopa referencyjna na dzień publikacji niniejszego sprawozdania wynosi 5,25% z perspektywą dalszych podwyżek. Wg niektórych ekonomistów stopa referencyjna może sięgnąć nawet 6,5-7,5%, co oznacza znaczące ograniczenie zdolności kredytowej przyszłych kredytobiorców i możliwość pojawienia się kłopotów obecnych kredytobiorców w związku z bardzo istotnym zwiększeniem rat kredytowych.

W przypadku stopy bezrobocia nie spełniły się najczarniejsze scenariusze zakładane na początku epidemii, które zakładały wzrost bezrobocia do poziomu 10% na koniec 2020 r. Wg szacunków w kwietniu 2022 r. stopa bezrobocia wynosiła 5,3% i utrzymuje się na stabilnym poziomie. Wg metodologii liczenia bezrobocia przez UE wyniosło one w Polsce 3,0% przy średniej UE na poziomie 6,2%. Nie mniej jednak w 2022 r. rynek pracy stanie przed wyzwaniem stworzenia warunków dla zatrudniania emigrantów pochodzących z Ukrainy. Szacuje się, że w 2022 r. łączny napływ emigrantów będzie wynosić ok. 3 mln osób.

Największym problemem w przyszłości może być rosnący dynamicznie dług publiczny Polski, a także coraz wyższe koszty obsługi tego długu w związku z rosnącymi stopami procentowymi. Epidemia koronawirusa spowodowała bardzo duży wzrost zadłużenia w związku z uchwaleniem ustaw mających na celu ograniczenie negatywnych skutków epidemii koronawirusa, a konflikt zbrojny w Ukrainie zapoczątkowany w lutym 2022 r. i fala emigracji będzie dodatkowym obciążeniem finansowym dla Polski.

W aspekcie działalności Grupy Kapitałowej DGA S.A. głównymi czynnikami, które mogą mieć wpływ na przyszłe wyniki finansowe są:

- opóźnienia w uruchomieniu środków unijnych z nowej perspektywy finansowej 2021-2027 i funduszu odbudowy

Z nowej perspektywy finansowej 2021-2027 Polska otrzymać ma około 139 mld EUR w formie dotacji oraz 34 mld EUR w pożyczkach.

Z pierwotnych informacji przedstawianych przez Ministerstwo Funduszy i Polityki Regionalnej wynikało, że pierwsze konkursy w ramach nowej perspektywy finansowej na lata 2021-2027 miały zostać ogłoszone pod koniec 2021 r. Jednak to nie nastąpiło. Dopiero 25 stycznia 2022 r. odbyło się spotkanie inauguracyjne formalne negocjacje Umowy Partnerstwa na lata 2021-2027 z Komisją Europejską. W związku z powyższym zakładać należy, że pierwsze środki pieniężne wpłyną do beneficjentów w drugiej połowie 2022 r.

Do tego czasu DGA S.A. realizować będzie projekty pozyskane z poprzedniej perspektywy unijnej.

Ponadto DGA S.A. analizować będzie możliwości w zakresie wykorzystywania środków z funduszu odbudowy, który ma być dodatkowym instrumentem w walce ze skutkami epidemii COVID-19. Z tego funduszu Polska otrzymać ma 34 mld EUR w postaci kredytów i 23 mld EUR w postaci bezzwrotnych dotacji. Fundusz Odbudowy ma dwa główne cele: odbudowę i przywracanie odporności systemów gospodarczych oraz przygotowanie na przyszłe, nieprzewidziane okoliczności.

- restrukturyzacje przedsiębiorstw

Drugi z czynników to przewidywany wzrost upadłości, jak i otwieranych postępowań restrukturyzacyjnych związany z faktem, że firmy, które skorzystały z różnych programów i funduszy pomocowych w trakcie epidemii COVID-19 musiały rozpocząć ich spłatę, co w przypadku niektórych firm okazać się może zbyt dużym obciążeniem finansowym. W obliczu tego faktu DGA S.A. wraz z DGA Kancelaria Restrukturyzacji i Upadłości S.A. mają szansę na pozyskanie kolejnych projektów pozwalających na przeprowadzenie skutecznych procesów restrukturyzacyjnych i/lub upadłościowych.

- bardzo istotne zmiany w podatkach i innych daninach publicznoprawnych

W 2022 r. w życie weszły bardzo istotne zmiany w opodatkowaniu zarówno osób fizycznych jak i prawnych w związku z uchwaleniem tzw. „Polskiego Ładu”. W pierwszych miesiącach 2022 r. nastąpiło już kilka korekt i nowelizacji ustaw związanych z Polskim Ładem i zapowiedziano kolejne. Wiąże się to z koniecznością poniesienia dużych nakładów pracy i kosztów w celu dostosowania się do nowych przepisów prawnych. Skutkować to będzie z bardzo dużym prawdopodobieństwem zwiększeniem obciążeń fiskalnych DGA S.A, jak i pozostałych spółek wchodzących w skład Grupy Kapitałowej.

2. Program inwestycyjny

Grupa Kapitałowa DGA S.A. nie realizowała w I kw. 2022 r. istotnych inwestycji.

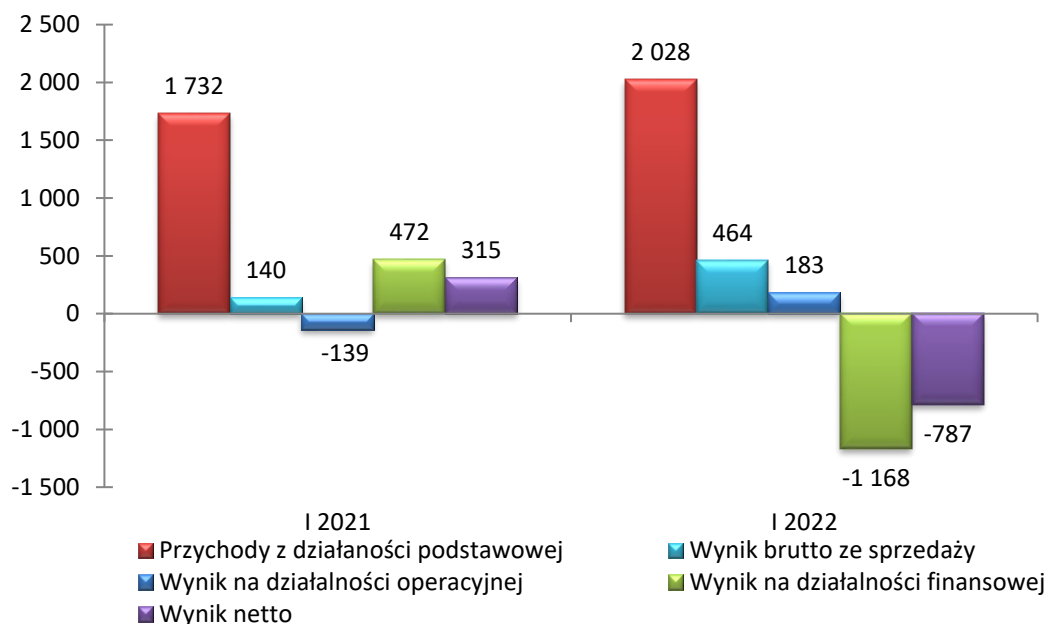
IV. WYNIKI FINANSOWE

1. Skonsolidowane sprawozdanie z pełnego dochodu Grupy Kapitałowej DGA S.A.

Tabela nr 1. Skonsolidowane sprawozdanie z pełnego dochodu (w tys. zł)

Wyszczególnienie	I kwartał 2022	I kwartał 2021	zmiana 2022 do 2021
Przychody netto z działalności podstawowej	2 028	1 732	296
Koszt działalności podstawowej	1 564	1 592	-28
Zysk/Strata brutto ze sprzedaży	464	140	324
Koszty sprzedaży	14	21	-7
Koszty ogólnego zarządu	332	302	30
Zysk / Strata ze sprzedaży	118	-183	301
Pozostałe przychody operacyjne	42	8	34
Pozostałe koszty operacyjne	3	0	3
Udział w zyskach/stratach jednostek objętych konsolidacją metodą praw własności	26	36	-10
Zysk/Strata z działalności operacyjnej	183	-139	322
Przychody finansowe	28	476	-448
Koszty finansowe	1 196	4	1 192
Zysk/Strata przed opodatkowaniem	-985	333	-1 318
Podatek dochodowy	-198	18	-216
Zysk/strata netto	-787	315	-1 102

Wykres 2. Wyniki finansowe na poszczególnych poziomach sprawozdawczych (w tys. zł)



W I kwartale 2022 roku przychody z działalności podstawowej Grupy Kapitałowej DGA S.A. wyniosły 2.028 tys. zł (+17,1% w stosunku do I kw. 2021 r.) , co przełożyło się na wygenerowanie zysku brutto na sprzedaży w wysokości 464 tys. zł (+231,4% vs. I kw. 2021 r.).

Koszty sprzedaży i zarządu pozostały na podobnym poziomie, co w I kwartale 2021 r.

Na poziomie pozostałych przychodów i kosztów operacyjnych nie zanotowano istotnych zdarzeń, które miałyby znaczący wpływ na wynik finansowy.

Koszty finansowe w I kwartale 2022 r. wyniosły 1.196 tys. zł i związane były przede wszystkim z niższą wyceną akcji spółki PTWP S.A. (-1.187 tys. zł).

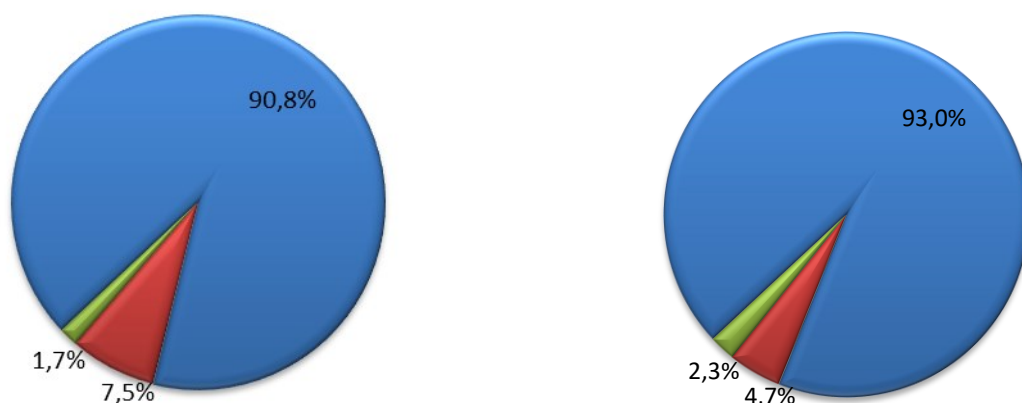
Po uwzględnieniu wszystkich czynników wpływających na wynik finansowy, Grupa Kapitałowa DGA S.A. wykazała w I kwartale 2022 roku stratę netto w wysokości 787 tys. zł.

1.1. Wyniki na segmentach branżowych

Tabela nr 2. Wyniki na segmentach branżowych (w tys. zł)

Wyszczególnienie	Przychody *)			Wynik na segmencie *)		
	I kwartał	I kwartał	zmiana	I kwartał	I kwartał	zmiana
	2022	2021	2022 do 2021	2022	2021	2021 do 2020
Projekty europejskie, pozostałe doradztwo w zakresie projektów unijnych i akceleracyjnych	1 843	1 614	229	325	123	202
Doradztwo restrukturyzacyjne, konsulting zarządczy i finansowy	152	82	70	126	-1	127
Przychody nie przypisane segmentom	34	40	-6	13	18	-5
Wartość ogółem przed eliminacjami konsolidacyjnymi	2 029	1 736	293	464	140	324
Eliminacje konsolidacyjne	-1	-4	3	0	0	0
Wartość ogółem	2 028	1 732	296	464	140	324

*) wiersze prezentujące przychody i wyniki segmentów nie zawierają wyłączeń konsolidacyjnych

Wykres 3. Udział segmentów w przychodach Grupy Kapitałowej DGA S.A.**I kwartał 2022****I kwartał 2021**

- Projekty Europejskie, pozostałe doradztwo w zakresie projektów unijnych i akceleracyjnych
- Doradztwo restrukturyzacyjne, konsulting zarządczy i finansowy
- Przychody nie przypisane segmentom

Segment Projektów Europejskich zrealizował najwyższe przychody w Grupie Kapitałowej DGA S.A. (90,8% udział). Przy przychodach na poziomie 1.843 tys. zł wygenerował zysk brutto na sprzedaży w wysokości 325 tys. zł (wzrost o 164% w stosunku do I kw. 2021 r.).

Segment Doradztwa restrukturyzacyjnego, konsultingu zarządczego i finansowego zrealizował 152 tys. zł przychodów, co przełożyło się na 126 tys. zł zysku brutto na sprzedaży. Wyniki segmentu są ściśle powiązane z ilością spraw powierzonych przez sądy dla spółki zależnej DGA Kancelaria Restrukturyzacji i Upadłości S.A., która pełnić może funkcję nadzorcy/zarządcy sądowego w postępowaniach restrukturyzacyjnych lub syndyka w postępowaniach upadłościowych.

W pozycji „Przychody nie przypisane segmentom” wykazywane są przychody związane m.in. z refakturowaniem innych jednostek za podnajmowaną powierzchnię biurową, koszty eksploatacyjne, administracyjne i informatyczne.

2. Skonsolidowane sprawozdanie z sytuacji finansowej Grupy Kapitałowej DGA S.A.**Sytuacja majątkowa****Tabela nr 3. Aktywa oraz ich struktura wg stanów na koniec okresów (w tys.)**

Wyszczególnienie	31-03-2022	31-12-2021	31-03-2021	% zmiany do 31-12-2021	% struktura 31-03-2022
Aktywa trwałe	4 062	3 663	3 718	10,9%	12,9%
Wartości niematerialne	0	0	0	-	0,0%
Rzeczowe aktywa trwałe	1 788	1 778	1 849	0,6%	5,7%
Inwestycje w jednostkach stowarzyszonych i współzależnych rozliczane metodą praw własności	881	856	862	2,9%	2,8%
Udzielone pożyczki	730	343	0	112,8%	2,3%
Aktywa z tytułu podatku odroczonego	663	686	1 007	-3,4%	2,1%
Aktywa obrotowe	27 447	28 757	22 795	-4,6%	87,1%
Udzielone pożyczki	863	1 849	2 630	-53,3%	2,7%
Należności z tytułu dostaw i usług	1 004	543	448	84,9%	3,2%
Pozostałe należności	12 438	10 135	9 959	22,7%	39,5%
Należności z tytułu podatku dochodowego	0	0	196	-	0,0%
Aktywa finansowe przeznaczone do obrotu	6 539	7 726	3 830	-15,4%	20,8%
Środki pieniężne i ich ekwiwalenty	6 603	8 504	5 732	-22,4%	21,0%
AKTYWA OGÓŁEM	31 509	32 420	26 513	-2,8%	100,0%

W porównaniu do stanu z końca grudnia 2021 roku nastąpił spadek sumy bilansowej o 2,8%.

Wartość aktywów trwałych zwiększyła się przede wszystkim z powodu wzrostu o 387 tys. zł pożyczek długoterminowych.

Zmiana poziomu aktywów obrotowych w odniesieniu do końca grudnia 2021 roku wynikała głównie z:

- wzrostu poziomu pozostałych należności związanych z realizowanymi projektami współfinansowanymi ze środków unijnych o kwotę 2.303 tys. zł,
- zmniejszeniu stanu środków pieniężnych o 1.901 tys. zł,
- zmniejszeniu wartości aktywów finansowych przeznaczonych do obrotu o kwotę 1.187 tys. zł spowodowane niższą wyceną pakietu akcji PTWP S.A.
- niższym poziomem pożyczek krótkoterminowych o 986 tys. zł.

Tabela nr 4. Wskaźniki efektywności wykorzystania majątku

Wyszczególnienie	I kwartał 2021	I kwartał 2022
Wskaźnik globalnego obrotu aktywami	0,27	0,25
Wskaźnik rotacji aktywów trwałych	1,88	2,10
Wskaźnik rotacji aktywów obrotowych	0,31	0,29

$$\text{Wskaźnik globalnego obrotu aktywami} = \frac{\text{Przychody z działalności podstawowej w kwartale}}{(\text{Aktywa ogółem na początek kwartału} + \text{Aktywa ogółem na koniec kwartału}) / 2 / 4 \text{ dla danych kwartalnych}}$$

$$\text{Wskaźnik rotacji aktywów trwałych} = \frac{\text{Przychody z działalności podstawowej w kwartale}}{(\text{Aktywa trwałe na początek kwartału} + \text{Aktywa trwałe na koniec kwartału}) / 2 / 4 \text{ dla danych kwartalnych}}$$

$$\text{Wskaźnik rotacji aktywów obrotowych} = \frac{\text{Przychody z działalności podstawowej w kwartale}}{(\text{Aktywa obrotowe na początek kwartału} + \text{Aktywa obrotowe na koniec kwartału}) / 2 / 4 \text{ dla danych kwartalnych}}$$

Źródła finansowania

Tabela nr 5. Źródła finansowania aktywów oraz ich struktura wg stanów na koniec okresów (w tys.)

Wyszczególnienie	31-03-2022	31-12-2021	31-03-2021	% zmiany do 31-12-2021	% struktura 31-03-2022
Kapitał własny	17 017	17 804	14 498	-4,4%	57,9%
Kapitał własny przypadający na akcjonariuszy podmiotu dominującego	16 914	17 740	14 470	-4,7%	57,6%
Kapitał akcyjny	9 042	9 042	9 042	0,0%	30,8%
Kapitały pozostałe	5 207	5 207	5 121	0,0%	17,7%
Akcje własne	-779	-779	-779	0,0%	-2,7%
Zyski/straty zatrzymane	3 444	4 270	1 086	-19,3%	11,7%
Udziały niesprawujące kontroli	103	64	28	60,9%	0,4%
Zobowiązania długoterminowe	1 010	1 259	547	-19,8%	3,4%
Zobowiązania z tytułu świadczeń pracowniczych	42	62	57	-32,3%	0,1%
Rezerwa na podatek odroczoney	968	1 197	455	-19,1%	3,3%
Zobowiązania z tytułu leasingu	0	0	35	-	0,0%
Zobowiązania krótkoterminowe	11 363	13 357	11 468	-14,9%	38,7%
Zobowiązania z tytułu świadczeń pracowniczych	320	122	262	162,3%	1,1%
Rezerwy	229	246	625	-6,9%	0,8%
Zobowiązania z tytułu dostaw i usług	271	397	131	-31,7%	0,9%
Zobowiązania z tytułu otrzymanych zaliczek na realizowane projekty finansowane ze środków unijnych	10 156	12 196	10 156	-16,7%	34,6%
Pozostałe zobowiązania	353	360	289	-1,9%	1,2%
Zobowiązania z tytułu leasingu	34	36	5	-5,6%	0,1%
PASYWA OGÓŁEM	29 390	32 420	26 513	-9,3%	93,3%

Na zmianę wartości kapitału własnego wpływ miała wygenerowana strata netto w I kwartale 2022.

Wysokość zobowiązań długoterminowych uległa zmniejszeniu w związku z niższą wartością rezerwy na podatek odroczony.

Zmiana stanu zobowiązań krótkoterminowych wynika głównie z:

- zmniejszenia zobowiązań z tytułu otrzymanych zaliczek na realizowane projekty współfinansowane ze środków unijnych o kwotę 2.040 tys. zł,
- zwiększeniem zobowiązań z tytułu świadczeń pracowniczych o 198 tys. zł,
- niższego poziomu zobowiązań z tytułu dostaw i usług o 126 tys. zł.

Diagram nr 1. Struktura bilansu

31.03.2021		31.03.2022	
Bilans		Bilans	
Aktywa trwałe 14,0%	Kapitał własny 54,7%	Aktywa trwałe 12,9%	Kapitał własny 57,9%
Aktywa obrotowe 86,0%		Aktywa obrotowe 87,1%	
	Kapitał obcy 45,3%		Kapitał obcy 42,1%

Struktura bilansu przedstawia się korzystnie. Kapitał własny w całości finansuje aktywa trwałe, co jest zgodne ze „złotą zasadą bilansową”. Spełniona jest również „złota zasada finansowa” mówiąca, że krótkoterminowy kapitał nie powinien finansować długoterminowego majątku. Z układu bilansu wynika, że Grupa Kapitałowa DGA S.A. posiada stabilne i pewne źródło finansowania.

Tabela nr 6. Wskaźniki finansowania majątku

Wyszczególnienie	I kwartał 2021	I kwartał 2022
Wskaźnik pokrycia aktywów kapitałem własnym	0,55	0,54
Wskaźnik pokrycia aktywów trwałych kapitałem własnym	3,90	4,19
Wskaźnik pokrycia aktywów trwałych kapitałem stałym	4,05	4,44
Wskaźnik pokrycia aktywów obrotowych zobowiązaniami krótkoterminowymi	0,50	0,41

Wskaźnik pokrycia aktywów kapitałem własnym = $\frac{\text{kapitał własny na koniec kwartału}}{\text{aktywa ogółem na koniec kwartału}}$

Wskaźnik pokrycia aktywów trwałych kapitałem własnym = $\frac{\text{kapitał własny na koniec kwartału}}{\text{aktywa trwałe na koniec kwartału}}$

Wskaźnik pokrycia aktywów trwałych kapitałem stałym = $\frac{\text{kapitał własny na koniec kwartału} + \text{zobowiązania i rezerwy długoterminowe na koniec kwartału}}{\text{aktywa trwałe na koniec kwartału}}$

Wskaźnik pokrycia aktywów obrotowych zobowiązaniami krótkoterminowymi = $\frac{\text{zobowiązania krótkoterminowe na koniec kwartału}}{\text{aktywa obrotowe na koniec kwartału}}$

3. Skonsolidowane sprawozdanie z przepływów pieniężnych Grupy Kapitałowej DGA S.A.**Tabela nr 7. Przepływy środków pieniężnych (w tys.)**

Wyszczególnienie	I kwartał 2022	I kwartał 2021	zmiana 2022 do 2021
Przepływy pieniężne netto z działalności operacyjnej	-2 488	-512	-1 976
Przepływy pieniężne netto z działalności inwestycyjnej	589	55	534
Przepływy pieniężne netto z działalności finansowej	-2	-1	-1
Razem przepływy netto	-1 901	-458	-1 443
Środki pieniężne na koniec okresu	6 603	5 732	871

Na przepływy z działalności operacyjnej w I kwartale 2022 roku miały wpływ przede wszystkim następujące czynniki:

- wykazana strata netto,
- zwiększenie poziomu należności (-2.763 tys. zł),
- aktualizacja wartości inwestycji (+1.187 tys. zł),
- zwiększenie poziomu zobowiązań (+148 tys. zł).

Na stan przepływów z działalności inwestycyjnej miały wpływ głównie następujące czynniki:

- spłata pożyczek (+735 tys. zł),
- udzielenie pożyczek (-145 tys. zł),
- otrzymane odsetki (+28 tys. zł).

Na poziomie działalności finansowej nie odnotowano istotnych przepływów.

4. Wybrane wskaźniki finansowe**Tabela nr 8. Wskaźniki finansowe charakteryzujące działalność gospodarczą Grupy Kapitałowej DGA S.A.**

Wyszczególnienie	I kwartał 2021	I kwartał 2022
Rentowność sprzedaży brutto (%)	8,1%	22,9%
Rentowność sprzedaży netto (%)	18,2%	-38,8%
Rentowność majątku ROA (%)	4,8%	-9,8%
Rentowność kapitału własnego ROE (%)	8,8%	-18,1%
Stopa ogólnego zadłużenia (%)	45,3%	42,1%
Trwałość struktury finansowania (%)	56,7%	61,3%

$$\text{Rentowność sprzedaży brutto} = \frac{\text{Zysk (strata) brutto ze sprzedaży w kwartale}}{\text{Przychody z działalności podstawowej w kwartale}}$$

$$\text{Rentowność sprzedaży netto} = \frac{\text{Zysk (strata) netto w kwartale}}{\text{Przychody z działalności podstawowej w kwartale}}$$

$$\text{Rentowność majątku ROA} = \frac{\text{Zysk (strata) netto w kwartale}}{(\text{Aktywa ogółem na początek kwartału} + \text{Aktywa ogółem na koniec kwartału}) / 2}$$

dla danych kwartalnych

$$\text{Rentowność kapitału własnego} = \frac{\text{Zysk (strata) netto w kwartale}}{\text{(Kapitał własny na początek kwartału + Kapitał własny na koniec kwartału) / 2}} \quad \text{dla danych kwartalnych}$$

$$\text{Stopa ogólnego zadłużenia} = \frac{\text{Zobowiązania ogółem na koniec kwartału}}{\text{Pasywa ogółem na koniec kwartału}}$$

$$\text{Trwałość struktury finansowania} = \frac{\text{Kapitał własny na koniec kwartału + zobowiązania i rezerwy długoterminowe na koniec kwartału}}{\text{Pasywa ogółem na koniec kwartału}}$$

W I kwartale 2022 zasoby finansowe były wykorzystywane zgodnie z planem, przeznaczeniem i bieżącymi potrzebami. W aspekcie płynności finansowej działania w zakresie zarządzania zasobami finansowymi skoncentrowane były na zabezpieczeniu płynności na realizowanych projektach.

Tabela nr 9. Wskaźniki płynności

Wyszczególnienie	I kwartał 2021	I kwartał 2022
Wskaźnik bieżącej płynności	1,99	2,42
Wskaźnik płynności szybkiej	1,99	2,42
Wskaźnik podwyższonej płynności	0,50	0,58

$$\text{Wskaźnik bieżącej płynności} = \frac{\text{Aktywa obrotowe na koniec kwartału}}{\text{Zobowiązania krótkoterminowe na koniec kwartału}}$$

$$\text{Wskaźnik płynności szybkiej} = \frac{\text{Aktywa obrotowe na koniec kwartału} - \text{zapasy na koniec kwartału}}{\text{Zobowiązania krótkoterminowe na koniec kwartału}}$$

$$\text{Wskaźnik podwyższonej płynności} = \frac{\text{Środki pieniężne i ich ekwiwalenty na koniec kwartału}}{\text{Zobowiązania krótkoterminowe na koniec kwartału}}$$

Powyższe wartości potwierdzają zdolność Grupy Kapitałowej DGA S.A. do wywiązywania się z krótkoterminowych zobowiązań. Wskaźnik podwyższonej płynności potwierdza możliwość spłacenia 58% wszystkich bieżących zobowiązań z uwzględnieniem najbardziej płynnych aktywów, których zdolność do regulacji zobowiązań jest natychmiastowa.

Grupa Kapitałowa DGA S.A. nie stosuje instrumentów finansowych w zakresie ograniczania ryzyka zmiany ceny, ponieważ w zakresie realizacji projektów podpisuje umowy z usługodawcami na z góry ustalonych warunkach. Nie są również stosowane instrumenty finansowe w zakresie ryzyka kredytowego, gdyż spółka nie posiada zaciągniętych pożyczek i kredytów. W stosunku do należności Grupa Kapitałowa DGA S.A. na bieżąco monitoruje spływ wierzytelności i w razie opóźnień w zapłacie rozpoczyna proces windykacji.

V. INFORMACJE UZUPEŁNIAJĄCE

1. Opis zmian organizacji grupy kapitałowej, w tym w wyniku połączenia jednostek, uzyskania lub utraty kontroli nad jednostkami zależnymi oraz inwestycjami długoterminowymi, a także podziału, restrukturyzacji lub zaniechania działalności oraz wskazanie jednostek podlegających konsolidacji.

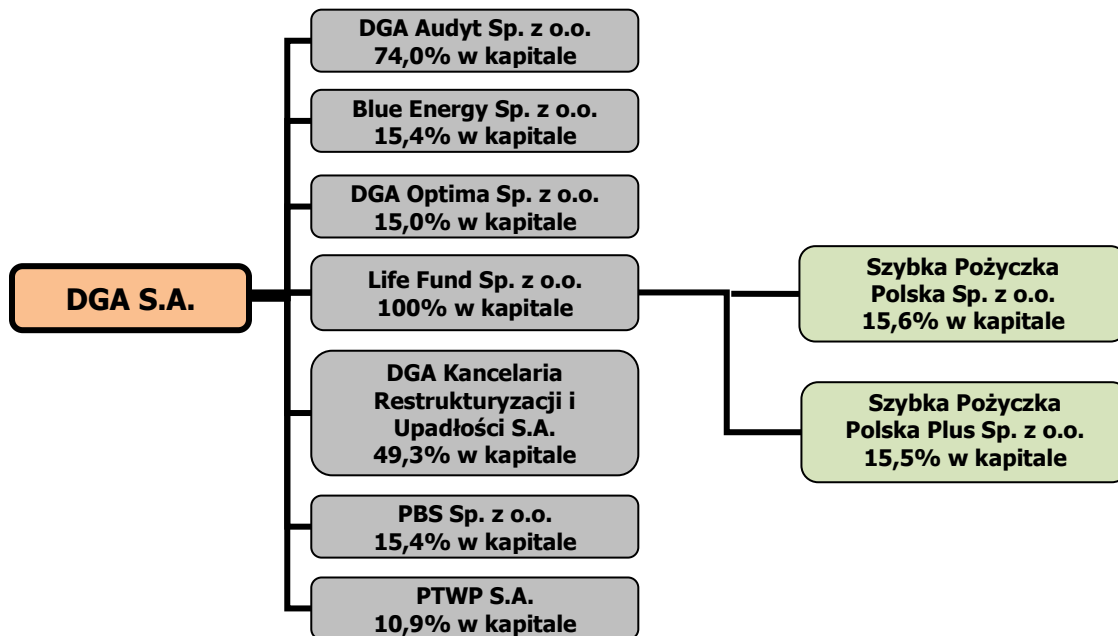
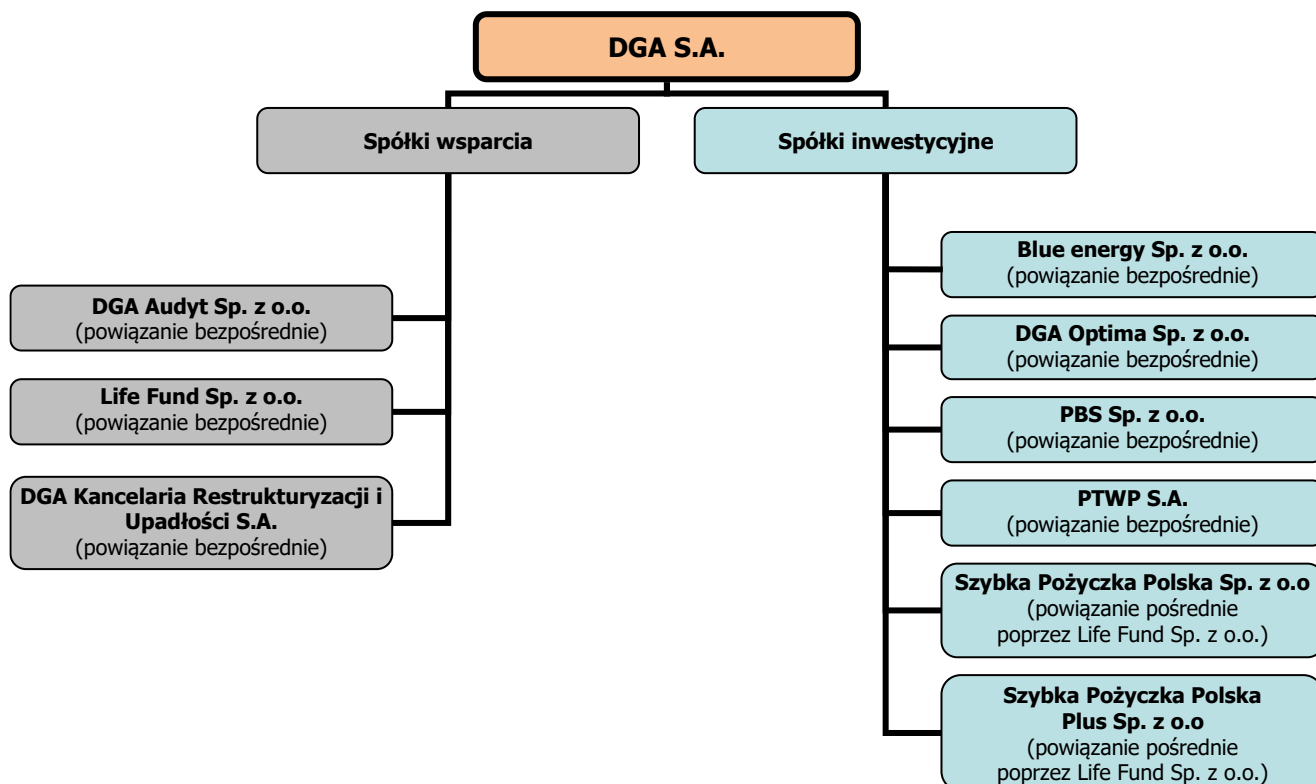
Diagram nr 2. Powiązania organizacyjne/kapitałowe na dzień 31.03.2022 r.

Diagram 3. Podział spółek wg rodzaju (powiązanych bezpośrednio lub pośrednio z DGA S.A.) na 31.03.2022 r.



DGA S.A. określa skład i strukturę Grupy Kapitałowej DGA S.A. na dzień bilansowy wraz z podziałem na spółki „inwestycyjne” i spółki „wsparcia”:

- spółki „inwestycyjne” – to spółki, których udziały/akcje są nabywane w celu dalszej odsprzedaży.
- spółki „wsparcia” są to spółki, których celem jest wspieranie procesów biznesowych i inwestycyjnych dotyczących projektów/spółek z pierwszej kategorii (spółek „inwestycyjnych”). Inwestycje kapitałowe w spółki tej kategorii mają charakter długoterminowy. Spółki „wsparcia” mają za zadanie dostarczać wartości dodanej dla spółek „inwestycyjnych” m.in. poprzez usługi doradztwa w zakresie zarządzania, pozyskiwania finansowania, obsługi księgowej i audytorskiej oraz prawnej.

Tabela nr 10. Jednostki podlegające konsolidacji:

1. Spółki wsparcia	Metoda konsolidacji
Life Fund Sp. z o.o.	metoda pełna
DGA Kancelaria Restrukturyzacji i Upadłości S.A.	metoda pełna
DGA Audyty Sp. z o.o.	metoda praw własności
2. Spółki inwestycyjne	
DGA Optima Sp. z o.o.	nie podlega
Blue Energy Sp. z o.o.	nie podlega
PBS Sp. z o.o.	nie podlega
PTWP S.A.	nie podlega
Szybka Pożyczka Polska Sp. z o.o.	nie podlega
Szybka Pożyczka Polska Plus Sp. z o.o.	nie podlega

Wszystkie powyższe inwestycje sfinansowane zostały kapitałem własnym. DGA S.A. nie wchodzi w skład grupy kapitałowej żadnego innego podmiotu.

2. Cykliczność, sezonowość działalności

W I kwartale 2022 roku nie wystąpiły w działalności spółek Grupy Kapitałowej DGA S.A. istotne czynniki charakteryzujące się sezonowością lub cyklicznością.

3. Informacje dotyczące emisji, wykupu i spłaty nieudziałowych i kapitałowych papierów wartościowych

W I kwartale 2022 roku nie miała miejsca emisja, wykup, bądź spłata nieudziałowych i kapitałowych papierów wartościowych przez Emitenta.

4. Informacje dotyczące wypłaconej (lub zadeklarowanej) dywidendy

W I kwartale 2022 r. nie wypłacano dywidendy.

19 maja 2022 r. Zarząd podjął uchwałę zgodnie, z którą proponuje zysk netto za 2021 r. w wysokości 3.457.141,47 PLN podzielić w następujący sposób:

1) kwotę 405.325,60 PLN (słownie: czterysta pięć tysięcy trzysta dwadzieścia pięć złotych i sześćdziesiąt groszy), tj. 0,40 PLN (czterdzieści groszy) na jedną akcję, przeznaczyć na wypłatę dywidendy akcjonariuszom. Zgodnie z art. 364 § 2 Kodeksu spółek handlowych z dywidendy wykluczone są akcje własne będące w posiadaniu DGA S.A.

2) pozostałą kwotę 3.051.815,87 PLN (słownie: trzy miliony pięćdziesiąt jeden tysięcy osiemset piętnaście złotych i osiemdziesiąt siedem groszy) przeznaczyć na kapitał zapasowy Spółki.

Wniosek Zarządu w dniu 19 maja 2022 r. uzyskał pozytywną opinię Rady Nadzorczej DGA S.A.

Zaproponowany przez Zarząd DGA S.A. dzień prawa do dywidendy to 4 lipca 2022 r., a dzień wypłaty dywidendy to 14 lipca 2022 r.

Ostateczną decyzję w sprawie podziału zysku wypracowanego przez Spółkę za 2021 r. podejmie Zwyczajne Walne Zgromadzenie Spółki.

5. Stanowisko Zarządu odnośnie możliwości zrealizowania wcześniej publikowanych prognoz

Zarząd DGA S.A. nie podawał do publicznej wiadomości prognoz dotyczących wyników finansowych.

6. Wskazanie znaczących akcjonariuszy, zmian w strukturze własności znacznych pakietów akcji

Zgodnie z wiedzą Zarządu Spółki struktura znaczącego akcjonariatu DGA S.A. w dniu publikacji poprzedniego raportu okresowego przedstawiała się następująco:

Tabela nr 11. Akcjonariusze dysponujący bezpośrednio co najmniej 5% kapitału zakładowego DGA S.A. oraz co najmniej 5% ogólnej liczby głosów na Walnym Zgromadzeniu DGA S.A. - stan na dzień poprzedniego raportu okresowego

Wyszczególnienie	Liczba głosów na WZ	Liczba Akcji	Udział w kapitale zakładowym	Udział w liczbie głosów na WZ
Andrzej Głowacki	384 807	384 807	34,05%	34,05%
w tym akcje uprzywilejowane:	98 000	98 000	8,67%	8,67%
Anna Szymańska	64 854	64 854	5,74%	5,74%
w tym akcje uprzywilejowanie:	12 000	12 000	1,06%	1,06%
DGA S.A.*	116 965	116 965	10,35%	10,35%
w tym akcje uprzywilejowane	-	-	-	-
Arkadiusz Pychiński	58 100	58 100	5,14%	5,14%

*akcje skupione w ramach „Programu skupu akcji własnych DGA S.A.”

W dniu przekazania niniejszego raportu, zgodnie z wiedzą Spółki, struktura znaczącego akcjonariatu DGA S.A. prezentowała się następująco:

Tabela nr 12. Akcjonariusze dysponujący bezpośrednio co najmniej 5% kapitału zakładowego DGA S.A. oraz co najmniej 5% ogólnej liczby głosów na Walnym Zgromadzeniu DGA S.A. - stan na dzień publikacji niniejszego raportu okresowego:

Wyszczególnienie	Liczba głosów na WZ	Liczba Akcji	Udział w kapitale zakładowym	Udział w liczbie głosów na WZ
Andrzej Głowacki	384 807	384 807	34,05%	34,05%
w tym akcje uprzywilejowane:	98 000	98 000	8,67%	8,67%
Anna Szymańska	64 854	64 854	5,74%	5,74%
w tym akcje uprzywilejowanie:	12 000	12 000	1,06%	1,06%
DGA S.A.*	116 965	116 965	10,35%	10,35%
w tym akcje uprzywilejowane	-	-	-	-
Arkadiusz Pychiński	58 100	58 100	5,14%	5,14%
w tym akcje uprzywilejowane	-	-	-	-

*akcje skupione w ramach „Programu skupu akcji własnych DGA S.A.”

7. Stan posiadania akcji DGA S.A. lub uprawnień do nich (opcji) będących w posiadaniu osób zarządzających i nadzorujących

Stan posiadania akcji DGA S.A. przez osoby zarządzające i nadzorujące w dniu publikacji **poprzedniego** raportu okresowego przedstawia poniższa tabela:

Tabela nr 13. Stan posiadania akcji DGA S.A. przez osoby zarządzające i nadzorujące na dzień poprzedniego raportu okresowego:

Imię i nazwisko	Stanowisko	Liczba głosów na WZ	Liczba Akcji	Udział w kapitale zakładowym	Udział w liczbie głosów na WZ
Andrzej Głowacki	Prezes Zarządu	384 807	384 807	34,05%	34,05%
Anna Szymańska	Wiceprezes Zarządu	64 854	64 854	5,74%	5,74%

Stan posiadania akcji DGA S.A. przez osoby zarządzające i nadzorujące na dzień publikacji niniejszego raportu prezentuje poniższa tabela:

Tabela nr 14. Stan posiadania akcji DGA S.A. przez osoby zarządzające i nadzorujące - stan na dzień publikacji niniejszego raportu okresowego:

Imię i nazwisko	Stanowisko	Liczba głosów na WZ	Liczba Akcji	Udział w kapitale zakładowym	Udział w liczbie głosów na WZ
Andrzej Głowacki	Prezes Zarządu	384 807	384 807	34,05%	34,05%
Anna Szymańska	Wiceprezes Zarządu	64 854	64 854	5,74%	5,74%

8. Wskazanie istotnych postępowań toczących się przed sądem, organem właściwym dla postępowania arbitrażowego lub organem administracji publicznej, dotyczących zobowiązań oraz wierzytelności emitenta lub jednostki zależnej

W dniu 8 września 2021 r. raportem bieżącym nr 13/2021 Zarząd DGA S.A. poinformował, że do pełnomocnika procesowego wpłynął wyrok Sądu Najwyższego w sprawie wniesionej skargi kasacyjnej przez firmę SEKA S.A. od wyroku Sądu Apelacyjnego w Poznaniu z dnia 20 września 2018 r., w którym Sąd Apelacyjny:

- zasądził na rzecz DGA S.A. kwotę 1.220.255,40 zł + odsetki oraz zwrot kosztów zastępstwa procesowego;
- oddalił apelację firmy SEKA S.A.

Sąd Najwyższy w swoim wyroku uchylił zaskarżony wyrok w części oddalającej apelację pozwanej (powódki wzajemnej) – pkt. 2 powyżej - oraz w części orzekającej o kosztach postępowania apelacyjnego i w tym zakresie przekazał sprawę do ponownego rozpoznania Sądowi Apelacyjnemu w Poznaniu pozostawiając temu Sądowi rozstrzygnięcie o kosztach postępowania kasacyjnego.

Następnie w dniu 15 grudnia 2021 r. Zarząd DGA S.A. otrzymał informację, że do pełnomocnika procesowego wpłynął wyrok Sądu Apelacyjnego w Poznaniu, zgodnie z którym ww. sprawę Sąd Apelacyjny przekazał do ponownego rozpatrzenia przez Sąd Okręgowy w Poznaniu.

Kwota zasądzona od firmy SEKA S.A. uregulowana została w 2018 r., natomiast SEKA S.A. określiła pierwotną wartość przedmiotu zaskarżenia na kwotę 3.049.460,00 zł.

Zarząd DGA S.A. po ponownym rozpoznaniu sprawy przez Sąd Okręgowy w Poznaniu przekaze informacje co do rozstrzygnięcia sprawy w odrębnym raporcie bieżącym.

9. Informacje o zawarciu przez emitenta lub jednostkę zależną jednej lub wielu transakcji z podmiotami powiązаныmi na warunkach innych niż rynkowe

Ani Emitent, ani jednostki od niego zależne nie zawarły jakichkolwiek transakcji z podmiotami powiązаныmi, które byłyby zawarte na warunkach innych niż rynkowe.

10. Informacje o udzieleniu przez emitenta lub przez jednostkę zależną poręczeń kredytu lub pożyczki lub udzieleniu gwarancji

Emitent i jednostki od niego zależne nie udzieliły w I kwartale 2022 roku poręczeń kredytu, pożyczki oraz nie udzieliły gwarancji.

11. Inne informacje, które zdaniem Emitenta są istotne dla oceny sytuacji kadrowej, majątkowej, finansowej, wyniku finansowego i ich zmian oraz informacje, które są istotne dla oceny możliwości realizacji zobowiązań

W I kwartale 2022 roku poza wymienionymi w komentarzu do informacji finansowych nie wystąpiły inne istotne zdarzenia, które mogłyby w sposób istotny wpłynąć na ocenę i zmiany sytuacji kadrowej, majątkowej, finansowej i wyniku finansowego Grupy Kapitałowej DGA S.A., a także istotne dla oceny możliwości realizacji zobowiązań.

Zatwierdził:

Zarząd DGA S.A.

Andrzej Głowacki - Prezes Zarządu

.....

Anna Szymańska - Wiceprezes Zarządu

.....