

**KOMENTARZ ZARZĄDU DO INFORMACJI FINANSOWYCH
ZA I KWARTAŁ 2010 ROKU
GRUPA KAPITAŁOWA
DORADZTWO GOSPODARCZE DGA SA
12.05.2010**

KOMENTARZ DO INFORMACJI FINANSOWYCH ZA I KWARTAŁ 2010 ROKU

I.	ISTOTNE CZYNNIKI I ZDARZENIA MAJĄCE WPŁYW NA OSIĄGNIĘTE WYNIKI FINANSOWE.....	3
II.	OPIS ISTOTNYCH DOKONAŃ LUB NIEPOWODZEŃ GRUPY KAPITAŁOWEJ DGA W I KWARTALE 2010	3
III.	WSKAZANIE CZYNNIKÓW, KTÓRE BĘDĄ MIAŁY WPŁYW NA OSIĄGNIĘTE WYNIKI W PERSPEKTYWIE, CO NAJMNIEJ KOLEJNEGO KWARTAŁU	6
1.	ZDARZENIA, KTÓRE WYSTĄPIŁY PO DNIU, NA KTÓRY SPORZĄDZONO DANE FINANSOWE ZA I KWARTAŁ 2010 R.	6
2.	PROGRAM INWESTYCYJNY	7
3.	CZYNNIKI ZEWNĘTRZNE	7
4.	CZYNNIKI WEWNĘTRZNE	7
IV.	WYNIKI FINANSOWE	8
1.	SPÓŁKI WCHODZĄCE W SKŁAD GRUPY DGA.....	8
2.	SPRAWOZDANIE Z PEŁNEGO DOCHODU GRUPY DGA	9
2.1.	WYNIKI NA SEGMENTACH BRANŻOWYCH	10
3.	BILANS GRUPY DGA	12
4.	PRZEPŁYWY ŚRODKÓW PIENIĘŻNYCH GRUPY DGA	16
5.	WYBRANE WSKAŹNIKI FINANSOWE	16
6.	SYTUACJA KADROWA	18
6.1.	ZASOBY KADROWE.....	18
V.	INFORMACJE UZUPEŁNIAJĄCE	19
1.	SKUTEK ZMIAN W STRUKTURZE GOSPODARCZEJ, W TYM W WYNIKU POŁĄCZENIA JEDNOSTEK GOSPODARCZYCH, PRZEJĘCIA LUB SPRZEDAŻY JEDNOSTEK GRUPY KAPITAŁOWEJ DGA S.A., INWESTYCJI DŁUGOTERMINOWYCH, PODZIAŁU, RESTRUKTURYZACJI I ZANIECHANIA DZIAŁALNOŚCI.....	19
2.	CYKLICZNOŚĆ, SEZONOWOŚĆ DZIAŁALNOŚCI.....	20
3.	INFORMACJA DOTYCZĄCE EMISJI, WYKUPU I SPŁATY NIEUDZIAŁOWYCH I KAPITAŁOWYCH PAPIERÓW WARTOŚCIOWYCH	20
4.	INFORMACJE DOTYCZĄCE WYPŁACONEJ (LUB ZADEKLAROWANEJ) DYWIDENDY	20
5.	STANOWISKO ZARZĄDU ODNOŚNIE MOŻLIWOŚCI ZREALIZOWANIA WCZEŚNIEJ PUBLIKOWANYCH PROGNOZ.....	20
6.	WSKAZANIE ZNACZĄCYCH AKCJONARIUSZY, ZMIAN W STRUKTURZE WŁASNOŚCI ZNACZNYCH PAKIETÓW AKCJI	20
7.	ZESTAWIENIE STANU POSIADANIA AKCJI DORADZTWA GOSPODARCZEGO DGA S.A. LUB UPRAWNIEŃ DO NICH (OPCJI) PRZEZ OSOBY ZARZĄDZAJĄCE I NADZORUJĄCE NA DZIEŃ PRZEKAZANIA RAPORTU KWARTALNEGO, ZGODNIE Z POSIADANYMI PRZEZ DGA S.A. INFORMACJAMI. ZMIANY W STANIE POSIADANIA W OKRESIE OD PRZEKAZANIA POPRZEDNIEGO RAPORTU OKRESOWEGO	21
8.	WSKAZANIE ISTOTNYCH POSTĘPOWAŃ SĄDOWYCH	22
9.	INFORMACJE O ISTOTNYCH TRANSAKCYJACH Z PODMIOTAMI POWIĄZANYMI ZAWARTYCH NA WARUNKACH INNYCH NIŻ RYNKOWE	22
10.	INFORMACJE O UDZIELENIU PORĘCZEŃ KREDYTU LUB POŻYCZKI LUB UDZIELENIU GWARANCJI.....	22
11.	POZYCJE WARUNKOWE.....	23
12.	INNE INFORMACJE, KTÓRE ZDANIEM DORADZTWA GOSPODARCZEGO DGA S.A. SĄ ISTOTNE DLA OCENY SYTUACJI KADROWEJ, MAJĄTKOWEJ, FINANSOWEJ, WYNIKU FINANSOWEGO I ICH ZMIAN ORAZ INFORMACJE, KTÓRE SĄ ISTOTNE DLA OCENY MOŻLIWOŚCI REALIZACJI ZOBOWIĄZAŃ	23

KOMENTARZ DO INFORMACJI FINANSOWYCH ZA I KWARTAŁ 2010 ROKU

I. ISTOTNE CZYNNIKI I ZDARZENIA MAJĄCE WPŁYW NA OSIĄGNIĘTE WYNIKI FINANSOWE

W pierwszym kwartale 2010 roku Grupa Kapitałowa DGA zanotowała zysk netto w wysokości 467 tys. zł przy przychodach na poziomie 10 573 tys. zł. W analogicznym okresie roku poprzedniego wykazano zysk netto w wysokości 259 tys. zł przy przychodach rzędu 6 077 tys. zł. Wartość EBITDA Grupy Kapitałowej DGA w pierwszym kwartale 2010 roku wyniosła 589 tys. zł.

Na osiągnięte wyniki i płynność finansową w pierwszym kwartale 2010 r. miały wpływ następujące czynniki i zdarzenia:

1. Realizacja projektów współfinansowanych z UE przez segment Projektów Europejskich z perspektywy programowania 2007-2013, w tym projektu szkoleniowo-doradczego „Wsparcie dla pracowników sektora budownictwa okrętowego dotkniętych negatywnymi skutkami restrukturyzacji”.
2. Pogorszenie wyników segmentu Konsultingu Zarządczego i Finansowego wynikające z sytuacji gospodarczej, wzmożonej konkurencji i spadku cen na usługi co wpłynęło na niższą marżę na projektach.
3. Spadek kosztów sprzedaży w stosunku do I kwartału 2009 r. o 20,6% spowodowany ograniczeniem działań promocyjno-marketingowych.
4. Pozytywnym czynnikiem jest optymalizacja i zmniejszanie kosztów stałych związanych z obszarem back office (spadek kosztów o 8,2% w porównaniu z analogicznym okresem w 2009 r.).
5. Objęcie akcji w nowej spółce – Centrum Kreowania Liderów S.A.
6. Zmiany zasady rachunkowości dotyczące ujmowania w skonsolidowanym sprawozdaniu finansowym trzech podmiotów. Metoda proporcjonalna zastąpiona została metodą praw własności.

II. OPIS ISTOTNYCH DOKONAŃ LUB NIEPOWODZEŃ GRUPY KAPITAŁOWEJ DGA W I KWARTALE 2010

Doradztwo Gospodarcze DGA S.A. kontynuuje wdrażanie strategii na lata 2010-2011 wyznaczającej następujące cele:

1. Optymalizacja funkcjonowania spółek grupy doradczej, marketingowe wsparcie z poziomu DGA, zdecydowana poprawa ich efektywności. W przypadku trudności w uzyskaniu zadowalających wyników – zbycie udziałów.
2. Rozbudowa grupy spółek – inwestycje kapitałowe. Zarząd DGA jest otwarty na branżę i wielkość firm, decydująca będzie efektywność inwestycji, potencjał wzrostu wartości i możliwość efektu synergii pomiędzy obszarem doradztwa i inwestycjami kapitałowymi.

Zdarzenia w sferze inwestycji kapitałowych

1. W dniu 5 stycznia 2010 r. Zarząd DGA otrzymał informację, że 31 grudnia 2009 roku Spółka zależna BRASTER Sp. z o.o. dokonała zgłoszenia urzędzenia o nazwie Tester BRASTER™ do rejestru wyrobów medycznych prowadzonego przez Prezesa Urzędu Rejestracji Produktów Leczniczych, Wyrobów Medycznych i Produktów Biobójczych. W konsekwencji dokonanego zgłoszenia urządzenie to może być wprowadzone do obrotu, zgodnie z wymogami wyznaczonymi przez obowiązujące przepisy, we wszystkich krajach Unii Europejskiej. Zgodnie z umową inwestycyjną DGA obejmie 9 nowo utworzonych udziałów w Braster Sp. z o.o. i tym samym dysponować będzie 50 % ogólnej liczby udziałów z chwilą łącznego ziszczenia się dwóch warunków wskazanych w umowie. Aktualnie ziszczył się pierwszy z warunków co oznacza, iż z chwilą wpisu wyrobu Tester BRASTER™ do „Rejestru wyrobów medycznych i

podmiotów odpowiedzialnych za ich wprowadzenie do obrotu i do używania”, podjęte zostaną przez udziałowców Braster Sp. z o.o. działania ukierunkowane na objęcie przez Doradztwo Gospodarcze DGA S.A. nowych udziałów.

2. W dniu 19 stycznia 2010 r. dokonane zostało podwyższenie kapitału zakładowego DGA Energia Sp. z o.o. o kwotę 202 000 zł do kwoty 477 000 zł poprzez ustanowienie 202 nowych udziałów. DGA S.A. objęło 49 nowo utworzonych udziałów o wartości nominalnej 49 000 zł. Tym samym udział DGA S.A. w kapitale zakładowym i ogólnej liczbie głosów DGA Energia Sp. z o.o. (po zarejestrowaniu zmian w Krajowym Rejestrze Sądowym) ulegnie obniżeniu do 33,33%.
3. 11 marca 2010 r. DGA S.A. zawarła z PTWP S.A. umowę inwestycyjną, na podstawie której:
 - a. nabyła 12 375 sztuk akcji Centrum Kreowania Liderów S.A. za łączną cenę 450 000 zł,
 - b. podwyższyła kapitał zakładowy o kwotę 200 020 zł, przy czym cena emisyjna została określona na 400 040 zł.

W wyniku powyższych operacji DGA i PTWP posiadają po 49,12 % udziałów w kapitale akcyjnym CKL.

Centrum Kreowania Liderów S.A. jest jedną z pierwszych firm w branży szkoleniowej - istnieje na rynku od 1991 roku. Spółka realizuje szkolenia otwarte i zamknięte w całej Polsce, szkolenia integracyjne, jak również jubileusze firmowe, bankiety i spotkania z klientami. Świadczone usługi szkoleniowe obejmują szerokie kategorie tematyczne: rozwój przywództwa, rozwój osobisty i zawodowy, przeprowadzanie zmian w organizacji, rozwój zarządzania, planowanie kariery i rozwijanie talentów.

Podstawowym założeniem podpisanej umowy inwestycyjnej jest ścisła współpraca dwóch akcjonariuszy CKL posiadających taki sam udział w kapitale akcyjnym w celu zbudowania w perspektywie kilku lat znaczącej firmy szkoleniowej w Polsce.

Współpraca CKL S.A. z PTWP S.A. określa następujące obszary synergii:

- dostęp do działań promocyjnych na portalach, dostęp do prawie 1 mln unikalnych użytkowników, 100 tys. wysyłanych newsletterów,
- możliwość promocji podczas największych konferencji branżowych w kraju oraz podczas Europejskiego Kongresu Gospodarczego,
- atrakcyjne warunki reklamy na łamach miesięczników Nowy Przemysł, Rynek Zdrowia, Rynek Spożywczy oraz możliwość publikacji tekstów eksperckich potwierdzających kompetencje Spółki,
- dostęp do bazy wysyłkowej czytelników tytułów Grupy PTWP S.A.,
- patronat medialny nad projektami.

Współpraca z DGA daje Spółce wyjątkowe możliwości rozwoju. Przede wszystkim umożliwia skuteczne aplikowanie o środki Unii Europejskiej, co jest jednym z zadań w roku 2010. Kolejnym elementem synergii może być możliwość wejścia w nowe obszary szkoleniowe związane z finansami, księgowością czy audytem a także udział ekspertów DGA w prowadzeniu szkoleń z zakresu PPP, pomocy publicznej, bezpieczeństwa informacji.

Siedziba Centrum Kreowania Liderów S.A. mieści się w Katowicach.

Uzupełniono skład organów Spółki o przedstawicieli DGA:

- w skład Rady Nadzorczej CKL S.A. wszedł Pan Andrzej Głowacki Prezes Zarządu DGA ,
- Pan Grzegorz Krzeszowiak objął funkcję Wiceprezesa Zarządu.

Zdarzenia biznesowe

1. DGA S.A. na bieżąco bierze udział w procesie ofertowania związanego z przygotowaniem nowych projektów szkoleniowych i inwestycyjnych, które mogą uzyskać dofinansowanie ze

środków unijnych, projektów prywatyzacyjnych oraz projektów doradztwa biznesowego i zarządczego.

2. Projekt szkoleniowo-doradczy **„Wsparcie dla pracowników sektora budownictwa okrętowego dotkniętych negatywnymi skutkami restrukturyzacji”** znajduje się w końcowej fazie realizacji. W ramach projektu prowadzone są szkolenia, doradztwo zawodowe oraz pośrednictwo pracy. Projekt jest współfinansowany ze środków EFS w ramach PO KL Działanie 2.1. Rozwój Kadr Nowoczesnej Gospodarki, Poddziałanie 2.1.3. Wsparcie systemowe na rzecz zwiększania zdolności adaptacyjnych pracowników przedsiębiorstw. Do projektu przyjęto 7.899 pracowników obydwu stoczni, wg danych na koniec kwietnia 2010 r., odbyło się 20.654 spotkań z doradcami zawodowymi, do szkoleń przystąpiły 6.262 osoby, w warsztatach aktywizująco-motywacyjnych udział wzięło 3.884 osób. Z potwierdzonych informacji uzyskanych do dnia 30 kwietnia 2010 r. wynika, że łącznie 2.295 uczestników projektu (29%) podjęło zatrudnienie lub rozpoczęło własną działalność gospodarczą.
3. W dniu 10 lutego 2010 roku DGA S.A. podpisała z TU Allianz Polska S.A. aneks do umowy o udzielanie gwarancji kontraktowych w ramach limitu odnawialnego, przedłużający okres, w którym TU Allianz Polska S.A. będzie wydawać DGA S.A. gwarancje kontraktowe (*przetargowe, należytego wykonania kontraktu, właściwego usunięcia wad i usterek*) na rzecz wskazanych podmiotów – Beneficjentów Gwarancji – do dnia 6 lutego 2011 roku. Wysokość limitu ustalona została na 3 mln zł. Podlimit dla pojedynczej gwarancji wynosi 1 mln zł.
4. Departament Zarządzania Projektami, kontynuuje realizację projektów współfinansowanych ze środków EFS, m.in.:
 - „Fascynacje zakłęte w nauce i biznesie – ogólnopolski program rozwoju kompetencji kluczowych w zakresie nauk matematyczno - przyrodniczych i przedsiębiorczości”,
 - „Podniesienie kwalifikacji kadr urzędów samorządowych w województwie lubelskim”,
 - „Profesjonalna Akademia Turystyki” – woj. mazowieckie,
 - „Kompetentni pracownicy postawą sukcesu Grupy Goodyear Polska”,a także rozpoczął realizację nowych projektów EFS tj.:
 - „Program outplacement dla zwalnianych pracowników Łódzkiego Zakładu Przewozów Regionalnych”,
 - „Wielcy Jutra! – na start w przedsiębiorczość!”.
5. DGA S.A. rozpoczęło realizację projektów dla Kancelarii Prezesa Rady Ministrów:
 - „Szkolenia i seminaria dla urzędników administracji rządowej”,
 - „Wdrożenie systemu zarządzania bezpieczeństwem informacji”,
 - „Szkolenia menadżerskie dla GDOŚ i RDOŚ”.

Zdarzenia korporacyjne

1. W dniu 17 lutego 2010 roku Sąd Rejonowy Poznań – Nowe Miasto i Wilda w Poznaniu, VIII Wydział Gospodarczy KRS wydał postanowienie, na mocy którego zarejestrowane zostało obniżenie kapitału zakładowego DGA S.A. z kwoty 10 170 000,- PLN do kwoty 9 042 232,- PLN wraz z dokonaniem rejestracji zmian w Statucie Spółki. Obniżenie kapitału zakładowego nastąpiło na skutek umorzenia 1 127 768 akcji własnych stanowiących 11,0892 % udziału w kapitale zakładowym i dających 1 127 768 głosów stanowiących 11,0892 % ogólnej liczby głosów. Umorzone akcje zostały nabyte przez DGA S.A. w ramach Programu skupu akcji własnych za kwotę 2 071 328,16 PLN.
2. W dniu 3 marca 2010 r. Doradztwo Gospodarcze DGA S.A. otrzymała zawiadomienie, iż w związku z zarejestrowaniem obniżenia kapitału zakładowego DGA, udział Pana Andrzeja Głowackiego - Prezesa Zarządu - w ogólnej liczbie głosów na Walnym Zgromadzeniu zwiększył się o ok. 4,37 % do poziomu 39,36%.

3. Zarząd Krajowego Depozytu Papierów Wartościowych S.A. podjął w dniu 29 marca 2010 roku uchwałę w sprawie umorzenia akcji własnych DGA. Aktualnie na kapitał zakładowy DGA składają się 9.042.232 akcje o wartości nominalnej 1 złoty każda, w tym:
 - 8.122.166 akcji na okaziciela oznaczonych kodem PLDGA0000019,
 - 920.066 akcji imiennych uprzywilejowanych oznaczonych kodem PLDGA0000027
4. W dniu 18 marca 2010 r. odbyło się posiedzenie Rady Nadzorczej DGA, podczas którego podjęto m.in. uchwały dotyczące zatwierdzenia rocznych sprawozdań Spółki oraz pozytywnie zaopiniowano wniosek Zarządu dotyczący podziału zysku netto za 2009 rok w wysokości 3.002 tys. zł i przeznaczenia kwoty 1.808 tys. zł na wypłatę dywidendy.
5. 24 marca 2010 r. Zarząd DGA S.A. zwołał na dzień 23 kwietnia 2010 r. Zwyczajne Walne Zgromadzenie (szczegóły opisane zostały w RB nr 12/2010).

III. WSKAZANIE CZYNNIKÓW, KTÓRE BĘDĄ MIAŁY WPŁYW NA OSIĄGNIĘTE WYNIKI W PERSPEKTYWIE, CO NAJMNIEJ KOLEJNEGO KWARTAŁU

1. Zdarzenia, które wystąpiły po dniu, na który sporządzono dane finansowe za I kwartał 2010 r.

W dniu 23 kwietnia 2010 r. w siedzibie Spółki odbyło się Zwyczajne Walne Zgromadzenie.

Poza typowymi uchwałami podejmowanymi w toku obrad ZWZ tj.:

- Zatwierdzenie sprawozdań finansowych Spółki oraz Grupy Kapitałowej,
- Zatwierdzenie sprawozdań Zarządu z działalności Spółki oraz Grupy Kapitałowej,
- Zatwierdzenie sprawozdania z działalności Rady Nadzorczej,
- Udzielenie absolutorium członkom organów Spółki,

w porządku obrad znalazły się uchwały dotyczące powołania członków Zarządu oraz Rady Nadzorczej.

Zwyczajne Walne Zgromadzenie powołało na następną kadencję:

- w skład Zarządu:

- Pana Andrzeja Głowackiego – na funkcję Prezesa Zarządu,
- Panią Annę Szymańską – na funkcję Wiceprezesa Zarządu,
- Pana Mirosława Marka – na funkcję Wiceprezesa Zarządu.

- w skład Rady Nadzorczej:

- Pana dr Piotra Gosienieckiego – na funkcję Przewodniczącego Rady Nadzorczej,
- Pana Karola Działoszyńskiego – na funkcję Członka Rady Nadzorczej,
- Pana Romualda Szperlińskiego – na funkcję Członka Rady Nadzorczej,
- Pana dr hab. Roberta Gwiazdowskiego – na funkcję Członka Rady Nadzorczej,
- Pana gen. Leona Komornickiego – na funkcję Członka Rady Nadzorczej,
- Pana Jarosława Dominiaka – na funkcję Członka Rady Nadzorczej.

ZWZ podjęło uchwałę o wypłacie dywidendy w kwocie 1 808 446,40 zł (20 gr na jedną akcję) z zysku netto za rok 2009. Szczegółowe informacje znajdują się w punkcie V.4. niniejszego sprawozdania.

Walne Zgromadzenie dokonało także zmian w Statucie, Regulaminie Walnego Zgromadzenia oraz Regulaminie Rady Nadzorczej podyktowanych koniecznością dostosowania treści tych dokumentów do wymagań zmienionej ustawy Kodeks spółek handlowych.

Istotna zmiana powzięta przez Walne Zgromadzenie dotyczy zmiany firmy. Po zarejestrowaniu uchwał Spółka zmieni firmę z Doradztwo Gospodarcze DGA S.A. na DGA S.A. Zmiana wynika z planów strategicznych spółki, która w przyszłości działać ma na zasadach funduszu inwestycyjnego.

2. Program inwestycyjny

Doradztwo Gospodarcze DGA S.A. jest w trakcie przeprowadzania analiz typu due diligence w kilku firmach, w które mógłby zainwestować środki pieniężne pozyskane z ostatniej emisji akcji. Aktualna sytuacja na rynkach finansowych i wpływ na gospodarkę, zmusza Emitenta do zachowania dodatkowej, szczególnej ostrożności w trakcie analiz due diligence w aspekcie perspektyw funkcjonowania tych firm w warunkach spowolnienia wzrostu gospodarczego, które może utrzymywać się w dalszych okresach sprawozdawczych.

3. Czynniki zewnętrzne

W pierwszym kwartale 2010 roku nastąpiło przyspieszenie tempa wzrostu gospodarczego, co oznacza, że był to czwarty z kolei kwartał, w którym dynamika PKB zwiększała się. Według szacunków Instytutu Badań nad Gospodarką Rynkową tempo wzrostu PKB wyniosło 3,5 proc. w porównaniu do I kwartału 2009 roku. Sektor usług, podobnie jak w poprzednich kwartałach rozwijał się stabilnie.

Zagrożeniem dla rozwoju polskiej gospodarki jest destabilizacja sytuacji politycznej, nadmierny wzrost deficytu finansów publicznych oraz długu publicznego, rosnące bezrobocie, spadek siły nabywczej gospodarstw domowych.

W zakresie usług świadczonych przez Grupę DGA istotne znaczenie ma napływ środków unijnych z okresu programowania na lata 2007-2013 – fundusze strukturalne i inne fundusze dodatkowe stwarzające szanse rozwoju działalności doradczej i szkoleniowej. Wg danych Ministerstwa Rozwoju Regionalnego od początku uruchomienia programów do dnia 2 maja 2010 roku podpisano 33.250 umów, w których wartość dofinansowania w części UE wynosi 93,1 mld zł, co stanowi 36,3% alokacji na lata 2007-2013.

Dobrym prognozykiem jest także intensyfikacja działań Ministerstwa Skarbu Państwa mających na celu komercjalizację przedsiębiorstw państwowych. W latach 2009-2010 MSP planuje osiągnięcie przychodów z prywatyzacji w wysokości 37 mld zł. Z drugiej jednak strony głównym kryterium wyboru doradcy prywatyzacyjnego jest najniższa cena, co powoduje konkurencję cenową i może wpływać na niższą rentowność tych projektów.

Po stronie czynników mogących mieć negatywny wpływ na osiągnięte wyniki Grupy DGA można wymienić konkurencję ze strony firm międzynarodowych oraz ze strony małych firm o zasięgu lokalnym konkurujących niekiedy wyłącznie ceną, zmiany interpretacji przepisów podatkowych w zakresie projektów unijnych, mobilność pracowników o wysokich kwalifikacjach, mogąca kreować szanse ale też i zagrożenia dla firm opartych w dużym stopniu na kapitale intelektualnym i wiedzy pracowników.

4. Czynniki wewnętrzne

Mając na uwadze bieżącą działalność oraz planowane inwestycje kapitałowe, istotne znaczenie ma fakt utrzymywania wysokiej płynności finansowej (11 mln zł wolnych środków pieniężnych). Dodatkowo DGA posiada podpisaną umowę kredytową na kwotę 4 mln zł oraz limit na udzielanie gwarancji ubezpieczeniowych kontraktowych w kwocie 3,0 mln zł.

IV. WYNIKI FINANSOWE

1. Spółki wchodzące w skład Grupy DGA

Skonsolidowanym sprawozdaniem finansowym na dzień 31 marca 2010 roku objęte zostały następujące spółki:

Jednostka dominująca

Doradztwo Gospodarcze DGA S.A.



Spółki zależne

DGA Human Capital Management Sp. z o.o.



Braster Sp. z o.o.



Spółki współzależne i stowarzyszone

DGA Audyt Sp. z o.o.



DGA Kancelaria Rachunkowa Sp. z o.o.



DGA Energia Sp. z o.o.



Centrum Kreowania Liderów S.A.



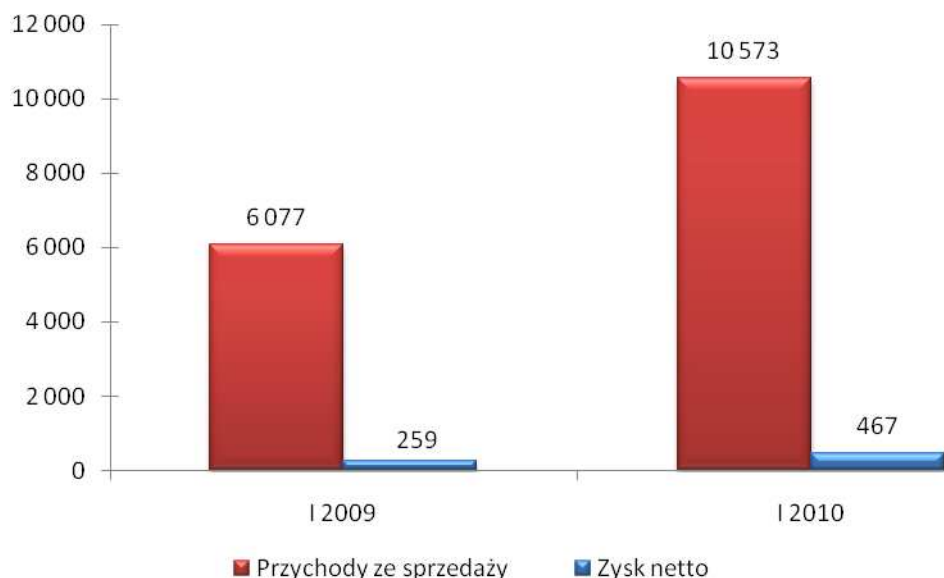
Informacje szczegółowe dotyczące Spółek i zasad konsolidacji znajdują się w nocie do sprawozdania finansowego w tym raporcie.

2. Sprawozdanie z pełnego dochodu Grupy DGA

Tabela nr 1. Rachunek zysków i strat (w tys. zł)

Wyszczególnienie	I kwartał 2010	I kwartał 2009	zmiana 2010 do 2009
Działalność kontynuowana			
Przychody netto ze sprzedaży	10 573	6 077	4 496
Koszt własny sprzedaży	8 991	4 361	4 630
Zysk/strata brutto ze sprzedaży	1 582	1 716	-134
Koszty sprzedaży	166	209	-43
Koszty ogólnego zarządu	1 168	1 272	-104
Zysk/strata ze sprzedaży	248	235	13
Pozostałe przychody operacyjne	33	46	-13
Pozostałe koszty operacyjne	6	112	-106
Udział w zyskach jednostek objętych konsolidacją metodą praw własności	83	-197	280
Zysk/strata z działalności operacyjnej	358	-28	386
Przychody finansowe	531	344	187
Koszty finansowe	856	61	795
Zysk/strata przed opodatkowaniem	33	255	-222
Podatek dochodowy	0	23	-23
Podatek dochodowy - odroczone	-434	-26	-408
Zysk/strata netto z działalności kontynuowanej	467	259	208
Działalność zaniechana			
Zysk/strata netto z działalności zaniechanej	0	0	0
Zysk/strata netto razem	467	259	208

Wykres 1. Przychody, wynik finansowy netto (w tys. zł)



W I kwartale 2010 r. przychody ze sprzedaży ukształtowały się na poziomie 10 573 tys. zł, co jest wielkością wyższą o 74,0% w stosunku do analogicznego okresu roku poprzedniego. W tym samym okresie koszty własne sprzedaży zwiększyły się o 106,2%. Pozwoliło to wypracować Grupie Kapitałowej DGA zysk brutto na sprzedaży w wysokości 1 582 tys. zł (spadek o 7,8%), co jest wynikiem nieco niższym w porównaniu do 2009 r., gdzie został wykazany zysk w wysokości 1 716 tys. zł. Istotny wzrost przychodów i kosztów w głównej mierze wynika z realizacji projektu „Wsparcie dla pracowników sektora budownictwa okrętowego dotkniętych negatywnymi skutkami restrukturyzacji”.

Koszty sprzedaży w I kwartale 2010 r. wyniosły 166 tys. zł i były niższe o 20,6% w porównaniu do analogicznego okresu roku 2009. Spadek kosztów sprzedaży związany był z niższą intensywnością działań promocyjno-marketingowych Grupy Kapitałowej w tym okresie.

Przeprowadzone procesy restrukturyzacji oraz wprowadzona optymalizacja i dyscyplina kosztowa obszaru back office spowodowała, że koszty ogólnego zarządu w I kwartale 2010 r. zmniejszyły się o 8,2% w stosunku do 2009 r.

Przychody finansowe w I kwartale 2010 r. ukształtowały się na poziomie 164 tys. zł. Na przychody finansowe składają się głównie odsetki od lokat bankowych oraz wynik i wycena papierów wartościowych.

Koszty finansowe ukształtowały się na poziomie 489 tys. zł i wynikały przede wszystkim z podjętej przez Zarząd decyzji dotyczącej zmiany zasady rachunkowości. Od 1 stycznia 2010 r. zmieniono metodę ujmowania jednostek współkontrolowanych w skonsolidowanym sprawozdaniu finansowym. Dotychczasowa metoda proporcjonalna została zastąpiona metodą praw własności. Dodatkowe informacje zawarte są w punkcie V.1.

Druga kategoria kosztów finansowych wynikała głównie z prowizji i odsetek od kredytu bankowego oraz z ujemnych różnic kursowych.

Po uwzględnieniu wszystkich czynników wpływających na wynik finansowy, Grupa Kapitałowa DGA wykazała w I kwartale 2010 r. zysk netto w wysokości 467 tys. zł. Dla porównania w analogicznym okresie roku poprzedniego wykazany został zysk netto w wysokości 259 tys. zł (wzrost o 80,3%).

2.1. Wyniki na segmentach branżowych

Tabela nr 2. Wyniki na segmentach branżowych (w tys. zł)

Wyszczególnienie	Przychody *)			Wynik na segmencie *)		
	I kwartał 2010	I kwartał 2009	zmiana 2010 do 2009	I kwartał 2010	I kwartał 2009	zmiana 2010 do 2009
Projekty Europejskie	8 667	2 340	6 327	898	407	491
Konsulting Zarządczy i Finansowy	1 724	2 270	-546	502	780	-278
Usługi księgowe, audytorskie, prawne i inne	112	1 500	-1 388	27	430	-403
Technologie medyczne	0	0	0	0	0	0
Przychody nie przypisane segmentom	155	332	-177	155	99	56
Wartość ogółem przed eliminacjami konsolidacyjnymi	10 658	6 442	4 216	1 582	1 716	-134
Eliminacje konsolidacyjne	-85	-366	281	0	0	0
Wartość ogółem	10 573	6 076	4 497	1 582	1 716	-134

*) tabela prezentuje przychody i wyniki segmentów nie skorygowane o wyłączenia konsolidacyjne

Wykres 2. Udział segmentów w przychodach Grupy Kapitałowej DGA

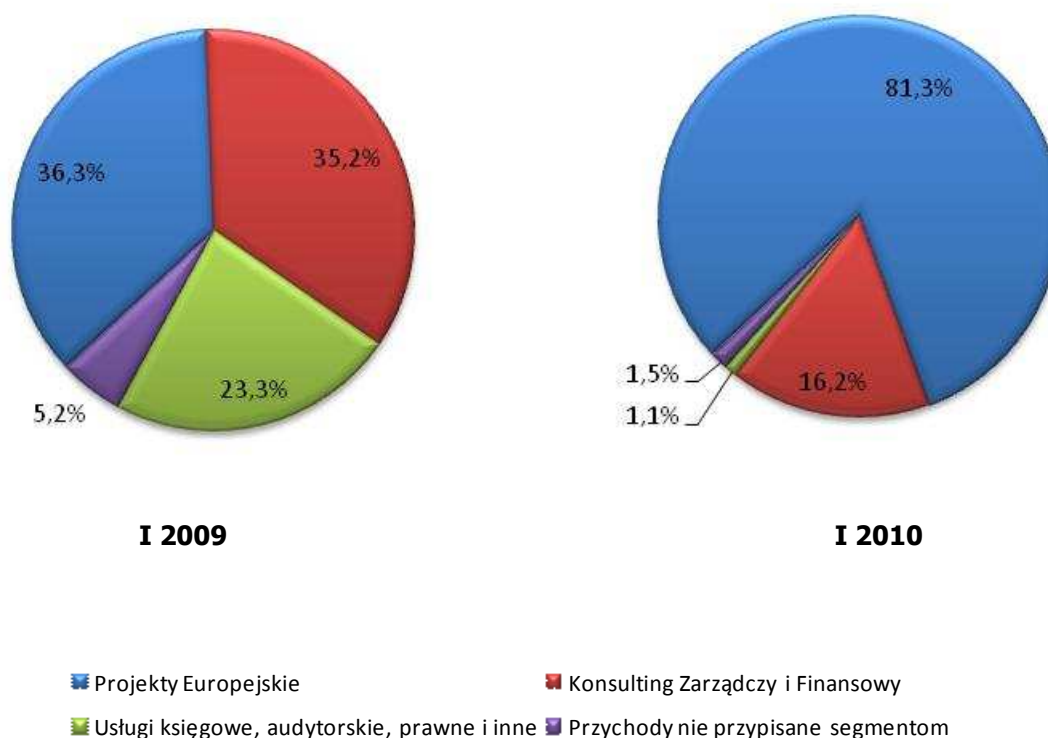


Tabela nr 3. Zrealizowana marża na segmentach branżowych

Wyszczególnienie	I kwartał 2010	I kwartał 2009
Projekty Europejskie	10,4%	17,4%
Konsulting Zarządczy i Finansowy	29,1%	34,4%
Usługi księgowo, audytorskie, prawne i inne	24,1%	28,7%
Technologie medyczne	-	-
Zrealizowana marża razem	15,0%	28,2%

Segment Projektów Europejskich w I kwartale 2010 r. zrealizował najwyższe przychody w Grupie Kapitałowej DGA. Przy przychodach na poziomie 8 667 tys. zł wygenerował zysk brutto na sprzedaży w wysokości 898 tys. zł, co oznacza 10,4% marżę. W porównaniu z analogicznym okresem roku poprzedniego przychody wzrosły o przeszło 6 mln zł, a zysk o przeszło 120%. Niższa marża wynika głównie z realizacji projektu szkoleniowo-doradczego „Wsparcie dla pracowników sektora budownictwa okrętowego dotkniętych negatywnymi skutkami restrukturyzacji”, który generuje wysokie koszty związane z zatrudnianiem podwykonawców (przede wszystkim doradców zawodowych oraz firm szkoleniowych).

Drugim pod względem przychodów był segment Konsultingu Zarządczego i Finansowego, który osiągnął w I kwartale 2010 r. przychody w wysokości 1 724 tys. zł i zysk operacyjny na poziomie 502 tys. zł. Pogorszenie wyników tego segmentu w odniesieniu do I kwartału 2009 r. wynika przede wszystkim z sytuacji gospodarczej, wzmożonej konkurencji w tym obszarze, spadku cen na usługi, a tym samym osiągnięciu niższego poziomu marży na realizowanych projektach tego segmentu.

Segment „Usługi księgowe, audytorskie, prawne i inne” wygenerował 112 tys. zł przychodów, co przełożyło się na zysk brutto na sprzedaży w wysokości 27 tys. zł. Niższe przychody i wyniki tego segmentu związane są głównie ze zmianą zasad konsolidacji spółek współkontrolowanych w Grupie Kapitałowej DGA, co spowodowało, że niektóre spółki nie są już wykazywane w tym segmencie. Spółki wykluczone z segmentu są obecnie prezentowane jako aktywa dostępne do sprzedaży (szerzej opisano to w punkcie V.1.)

Segment Technologii Medycznych nie generuje jeszcze przychodów. Spółka Braster wykazywana w tym segmencie realizuje projekt badawczy, na podstawie którego nastąpić ma komercjalizacja innowacyjnej technologii pozwalającej na wczesne wykrywanie zagrożenia rakiem piersi.

3. Bilans Grupy DGA

Sytuacja majątkowa

Tabela nr 4. Aktywa oraz ich struktura wg stanów na koniec okresów (w tys.)

Wyszczególnienie	31.03.2010	31.12.2009	31.03.2009	% zmiany do 31.12.2009	% struktura 31.03.2010
Aktywa trwałe	10 865	9 832	9 566	10,5%	26,5%
Wartość firmy	386	386	386	0,0%	0,9%
Pozostałe wartości niematerialne	280	348	764	-19,5%	0,7%
Rzeczowe aktywa trwałe	3 751	3 939	4 552	-4,8%	9,2%
Inwestycje w jednostkach stowarzyszonych rozliczane metodą praw własności	2 112	4 323	2 774	-51,1%	5,2%
Aktywa finansowe dostępne do sprzedaży	3 259	20	60	16 195,0%	8,0%
Udzielone pożyczki	0	0	12	-	0,0%
Aktywa z tytułu odroczonego podatku dochodowego	1 077	816	1 018	32,0%	2,6%
Aktywa obrotowe	30 099	36 042	25 708	-16,5%	73,5%
Zapasy	0	0	0	-	0,0%
Udzielone pożyczki	0	0	11	-	0,0%
Należności z tytułu dostaw i usług	8 989	19 996	3 239	-55,0%	21,9%
Pozostałe należności	8 820	7 524	7 428	17,2%	21,5%
Należności z tytułu podatku dochodowego	15	23	0	-34,8%	0,0%
Aktywa finansowe dostępne do sprzedaży	1 248	1 562	0	-20,1%	3,0%
Pozostałe aktywa finansowe wykazywane w wartości godziwej przez wynik	0	0	0	-	0,0%
Pozostałe aktywa	0	0	195	-	0,0%
Środki pieniężne i ich ekwiwalenty	11 027	6 937	14 835	59,0%	26,9%
AKTYWA OGÓŁEM	40 964	45 874	35 274	-10,7%	100,0%

Stan na 31 grudnia 2009 r. został przekształcony retrospektywnie, aby dane mogły być porównywalne między okresami po zastosowaniu zmienionej metody konsolidacji.

W porównaniu do stanu z końca grudnia 2009 roku nastąpił spadek sumy bilansowej o 10,7%.

Na zmianę wartości aktywów trwałych w odniesieniu do stanu z 31.12.2009 r. wpłynęły przede wszystkim następujące czynniki:

- wzrost wartości aktywów finansowych dostępnych do sprzedaży o 3 239 tys. zł,
- zmniejszenie wartości inwestycji w jednostkach stowarzyszonych rozliczanych metodą praw własności o 2 211 tys. zł,
Powyższe dwa punkty wynikają z nowej inwestycji w spółkę Centrum Kreowania Liderów oraz ze zmian ujmowania w sprawozdaniu skonsolidowanym spółek współkontrolowanych (szerzej kwestię omówiono w punkcie V.1.).
- wzrost wartości aktywów z tytułu odroczonego podatku dochodowego o 261 tys. zł,
- amortyzacja rzeczowych aktywów trwałych i wartości niematerialnych i prawnych w wysokości 231 tys. zł.

Na zmianę stanu aktywów obrotowych w odniesieniu do końca grudnia 2009 r. składa się głównie:

- spadek poziomu należności z tytułu dostaw i usług o 11 007 tys. zł,
- zwiększenie poziomu środków pieniężnych o 4 090 tys. zł,
- wzrost wartości pozostałych należności o 1 296 tys. zł,
- spadek wartości aktywów finansowych dostępnych do sprzedaży o 314 tys. zł.

Na pozostałe należności składają się przede wszystkim następujące pozycje dotyczące jednostki dominującej Doradztwa Gospodarczego DGA S.A.:

- 4 168 tys. zł – należności związane z realizacją projektów finansowanych z EFS,
- 1 481 tys. zł – należności z usług wykonanych w danym okresie a zafakturowanych w następnych,
- 1 138 tys. zł – należności z tytułu wyceny usług niezakończonych,
- 556 tys. zł – należności z tytułu wadium i kaucji,
- 134 tys. zł – krótkoterminowe rozliczenia międzyokresowe kosztów,
- 124 tys. zł – należności z tytułu udziału w zyskach.

Tabela nr 5. Wskaźniki efektywności wykorzystania majątku

Wyszczególnienie	I kwartał 2010	I kwartał 2009
Wskaźnik globalnego obrotu aktywami	0,97	0,69
Wskaźnik rotacji aktywów trwałych	4,09	2,57
Wskaźnik rotacji aktywów obrotowych	1,28	0,94

$$\text{Wskaźnik globalnego obrotu aktywami} = \frac{\text{Przychody ze sprzedaży produktów, towarów i materiałów w kwartale}}{(\text{Aktywa ogółem na początek kwartału} + \text{Aktywa ogółem na koniec kwartału}) / 2} \quad / \quad 4 \text{ dla danych kwartalnych}$$

$$\text{Wskaźnik rotacji aktywów trwałych} = \frac{\text{Przychody ze sprzedaży produktów, towarów i materiałów w kwartale}}{(\text{Aktywa trwałe na początek kwartału} + \text{Aktywa trwałe na koniec kwartału}) / 2} \quad / \quad 4 \text{ dla danych kwartalnych}$$

$$\text{Wskaźnik rotacji aktywów obrotowych} = \frac{\text{Przychody ze sprzedaży produktów, towarów i materiałów w kwartale}}{(\text{Aktywa obrotowe na początek kwartału} + \text{Aktywa obrotowe na koniec kwartału}) / 2} \quad / \quad 4 \text{ dla danych kwartalnych}$$

Źródła finansowania

Tabela nr 6. Źródła finansowania aktywów oraz ich struktura wg stanów na koniec okresów (w tys.)

Wyszczególnienie	31.03.2010	31.12.2009	31.03.2009	% zmiany do 31.12.2009	% struktura 31.03.2010
Kapitał własny	30 587	30 180	28 299	1,3%	74,7%
Kapitał własny przypadający na akcjonariuszy podmiotu dominującego	30 389	29 828	27 481	1,9%	74,2%
Kapitał akcyjny	9 042	10 170	10 170	-11,1%	22,1%
Kapitał zapasowy ze sprzedaży akcji powyżej ich wartości nominalnej	19 520	20 464	21 505	-4,6%	47,7%
Kapitał zapasowy	0	0	1 014	-	0,0%
Kapitał rezerwowy z aktualizacji wyceny	98	98	98	0,0%	0,2%
Zyski/straty zatrzymane	1 729	1 163	-3 343	48,7%	4,2%
Akcje własne	0	-2 067	-1 963	-100,0%	0,0%
Udziały akcjonariuszy mniejszościowych	198	352	818	-43,8%	0,5%
Zobowiązania długoterminowe	315	509	751	-38,1%	0,8%
Zobowiązania z tytułu świadczeń pracowniczych	75	86	70	-12,8%	0,2%
Rezerwa na podatek odroczony	240	412	581	-41,7%	0,6%
Zobowiązania długoterminowe z tytułu leasingu finansowego	0	0	89	-	0,0%
Pozostałe zobowiązania	0	11	11	-100,0%	0,0%
Zobowiązania krótkoterminowe	10 062	15 185	6 224	-33,7%	24,6%
Krótkoterminowe pożyczki i kredyty bankowe	2 000	5 487	0	-63,6%	4,9%
Zobowiązania z tytułu świadczeń pracowniczych	170	0	16	-	0,4%
Zobowiązania z tytułu podatku dochodowego	0	0	10	-	0,0%
Rezerwy	2 135	1 459	668	-	5,2%
Zobowiązania z tytułu dostaw i usług	3 834	2 550	1 739	50,4%	9,4%
Pozostałe zobowiązania	1 923	5 689	3 741	-66,2%	4,7%
Zobowiązania krótkoterminowe z tytułu leasingu finansowego	0	0	50	-	0,0%
PASYWA OGÓŁEM	40 964	45 874	35 274	-10,7%	100,0%

Stan na 31 grudnia 2009 r. został przekształcony retrospektywnie, aby dane mogły być porównywalne między okresami.

Na zmianę wartości kapitału własnego w odniesieniu do stanu z 31.12.2009 r. wpłynął przede wszystkim wykazany zysk netto w I kwartale 2010 r. w wysokości 467 tys. zł oraz zmniejszenie wartości udziałów akcjonariuszy mniejszościowych.

Zmiana wartości zobowiązań długoterminowych spowodowana była głównie przez spadek rezerwy na podatek odroczoney o 172 tys. zł.

Na zmianę stanu zobowiązań krótkoterminowych w odniesieniu do końca grudnia 2009 r. składa się głównie:

- zmniejszenie pozostałych zobowiązań o 3 766 tys. zł,
- spadek wykorzystywania kredytów bankowych o 3 487 tys. zł,
- wzrost o 1 284 tys. zł zobowiązań z tytułu dostaw i usług,
- wzrost rezerw krótkoterminowych o 676 tys. zł.

Na pozostałe zobowiązania krótkoterminowe składają się przede wszystkim rozliczenia z tytułu realizowanych projektów EFS przez spółkę DGA HCM (991 tys. zł) oraz następujące pozycje dotyczące jednostki dominującej:

- 374 tys. zł – zobowiązania z tytułu podatków, ubezpieczeń i innych świadczeń,
- 248 tys. zł – zobowiązania z tytułu wynagrodzeń (wynika to z systemu wypłaty wynagrodzeń wg którego wynagrodzenia wypłacane są do 10 każdego miesiąca za miesiąc poprzedni),
- 133 tys. zł – rozliczenia międzyokresowe.

Struktura bilansu

31.03.2009		31.03.2010	
Bilans		Bilans	
Aktywa trwałe 27,1%	Kapitał własny 80,2%	Aktywa trwałe 26,5%	Kapitał własny 74,7%
Aktywa obrotowe 72,9%		Aktywa obrotowe 73,5%	
	Kapitał obcy 19,8%		Kapitał obcy 25,3%

Struktura bilansu Grupy Kapitałowej przedstawia się korzystnie. Kapitał własny w całości finansuje aktywa trwałe, co jest zgodne ze „złotą zasadą bilansową”. Z układu bilansu wynika, że Grupa Kapitałowa posiada stabilne i pewne źródło finansowania. Wysoki odsetek kapitału własnego (74,7%) oznacza, że Grupa ma możliwości do m.in. podejmowania nowych przedsięwzięć inwestycyjnych oraz rozwoju zakresu świadczonych usług.

Tabela nr 7. Wskaźniki finansowania majątku

Wyszczególnienie	I kwartał 2010	I kwartał 2009
Wskaźnik pokrycia aktywów kapitałem własnym	0,75	0,80
Wskaźnik pokrycia aktywów trwałych kapitałem własnym	2,82	2,96
Wskaźnik pokrycia aktywów trwałych kapitałem stałym	2,84	3,04
Wskaźnik pokrycia aktywów obrotowych zobowiązaniami krótkoterminowymi	0,33	0,24

Wskaźnik pokrycia aktywów kapitałem własnym = $\frac{\text{kapitał własny na koniec kwartału}}{\text{aktywa ogółem na koniec kwartału}}$

Wskaźnik pokrycia aktywów trwałych kapitałem własnym = $\frac{\text{kapitał własny na koniec kwartału}}{\text{aktywa trwałe na koniec kwartału}}$

$$\text{Wskaźnik pokrycia aktywów trwałych kapitałem stałym} = \frac{\text{kapitał własny na koniec kwartału} + \text{zobowiązania i rezerwy długoterminowe na koniec kwartału}}{\text{aktywa trwałe na koniec kwartału}}$$

$$\text{Wskaźnik pokrycia aktywów obrotowych zobowiązaniami krótkoterminowymi} = \frac{\text{zobowiązania krótkoterminowe na koniec kwartału}}{\text{aktywa obrotowe na koniec kwartału}}$$

4. Przepływy środków pieniężnych Grupy DGA

Tabela nr 8. Przepływy środków pieniężnych (w tys.)

Wyszczególnienie	I kwartał 2010	I kwartał 2009	zmiana 2010 do 2009
Przepływy pieniężne netto z działalności operacyjnej	8 527	-1 816	10 343
Przepływy pieniężne netto z działalności inwestycyjnej	-822	108	-930
Przepływy pieniężne netto z działalności finansowej	-3 487	-592	-2 895
Zaokrąglenia		-2	2
Razem przepływy netto	4 218	-2 302	6 520
Środki pieniężne na koniec okresu	11 027	14 835	-3 808

Na przepływy z działalności operacyjnej w I kwartale 2010 r. miały wpływ przede wszystkim następujące czynniki:

- zmniejszenie poziomu należności (+9 785 tys. zł),
- zmniejszenie stanu zobowiązań (-2 374 tys. zł),
- zwiększenie stanu rezerw (+676 tys. zł),
- zysk netto (+467 tys. zł),
- amortyzacja (+231 tys. zł).

Na przepływy z działalności inwestycyjnej wpływ miały wydatki na inwestycje kapitałowe (w tym Centrum Kreowania Liderów) oraz sprzedaż papierów wartościowych. Natomiast na przepływy pieniężne z działalności finansowej wpływ miała spłata części zaciągniętego kredytu bankowego.

5. Wybrane wskaźniki finansowe

Tabela nr 9. Wskaźniki finansowe charakteryzujące działalność gospodarczą Grupy DGA

Wyszczególnienie	I kwartał 2010	I kwartał 2009
Rentowność sprzedaży brutto (%)	15,0%	28,2%
Rentowność sprzedaży netto (%)	4,4%	4,3%
Rentowność majątku ROA (%)	4,3%	2,9%
Rentowność kapitału własnego ROE (%)	6,1%	3,7%
Stopa ogólnego zadłużenia (%)	25,3%	19,8%
Trwałość struktury finansowania (%)	75,4%	82,4%

$$\text{Rentowność sprzedaży brutto} = \frac{\text{Zysk (strata) brutto ze sprzedaży w kwartale}}{\text{Przychody ze sprzedaży produktów, towarów i materiałów w kwartale}}$$

$$\text{Rentowność sprzedaży netto} = \frac{\text{Zysk (strata) netto w kwartale}}{\text{Przychody ze sprzedaży produktów, towarów i materiałów w kwartale}}$$

$$\text{Rentowność majątku ROA} = \frac{\text{Zysk (strata) netto w kwartale}}{(\text{Aktywa ogółem na początek kwartału} + \text{Aktywa ogółem na koniec kwartału}) / 2 / 4 \text{ dla danych kwartalnych}}$$

$$\text{Rentowność kapitału własnego ROE} = \frac{\text{Zysk (strata) netto w kwartale}}{(\text{Kapitał własny na początek kwartału} + \text{Kapitał własny na koniec kwartału}) / 2 / 4 \text{ dla danych kwartalnych}}$$

$$\text{Stopa ogólnego zadłużenia} = \frac{\text{Zobowiązania ogółem na koniec kwartału}}{\text{Pasywa ogółem na koniec kwartału}}$$

$$\text{Trwałość struktury finansowania} = \frac{\text{Kapitał własny na koniec kwartału} + \text{zobowiązania i rezerwy długoterminowe na koniec kwartału}}{\text{Pasywa ogółem na koniec kwartału}}$$

W I kwartale roku 2010 zasoby finansowe były wykorzystywane zgodnie z planem, przeznaczeniem i bieżącymi potrzebami. W aspekcie płynności finansowej działania w zakresie zarządzania zasobami finansowymi skoncentrowane były na:

- zwiększeniu dostępnych źródeł finansowania,
- wydłużeniu średniego okresu zapadalności zobowiązań,
- skróceniu średniego okresu spływu należności,
- lokowaniu nadwyżek finansowych w bezpieczne lokaty bankowe.

Tabela nr 10. Wskaźniki płynności

Wyszczególnienie	I kwartał 2010	I kwartał 2009
Wskaźnik bieżącej płynności	2,99	4,13
Wskaźnik płynności szybkiej	2,99	4,13
Wskaźnik podwyższonej płynności	1,10	2,38

$$\text{Wskaźnik bieżącej płynności} = \frac{\text{Aktywa obrotowe na koniec kwartału}}{\text{Zobowiązania krótkoterminowe na koniec kwartału}}$$

$$\text{Wskaźnik płynności szybkiej} = \frac{\text{Aktywa obrotowe na koniec kwartału} - \text{zapasy na koniec kwartału}}{\text{Zobowiązania krótkoterminowe na koniec kwartału}}$$

$$\text{Wskaźnik podwyższonej płynności} = \frac{\text{Środki pieniężne i ich ekwiwalenty na koniec kwartału}}{\text{Zobowiązania krótkoterminowe na koniec kwartału}}$$

Powyższe wartości potwierdzają zdolność Grupy Kapitałowej do wywiązywania się z krótkoterminowych zobowiązań. Wszystkie wskaźniki potwierdzają nawet możliwość pokrycia zobowiązań krótkoterminowych aktywami o dużym stopniu płynności. Dodatkowo Emitent posiada zabezpieczenie płynności finansowej w postaci podpisanych umów kredytowych na łączną wartość 4 mln zł.

Wolne środki pieniężne posiadane przez Grupę Kapitałową DGA na 31 marca 2010 r. wynoszą 11 mln zł.

6. Sytuacja kadrowa

Zatrudnienie w spółce Emitenta zmniejszyło się w ujęciu ogólnym o 18,1%. Jednak zasadnicze znaczenie dla spółki dominującej mają umowy o pracę i współpracę, ponieważ to one generują stałe koszty wynagrodzeń i związane są z pracownikami i konsultantami stale wykonującymi pracę na rzecz Emitenta.

Duża liczba zawartych umów zleceń/o dzieło wynika z realizacji projektów szkoleniowych do realizacji których Emitent zatrudnia trenerów i doradców na podstawie umów cywilnoprawnych. Umowy te mają charakter kosztów zmiennych.

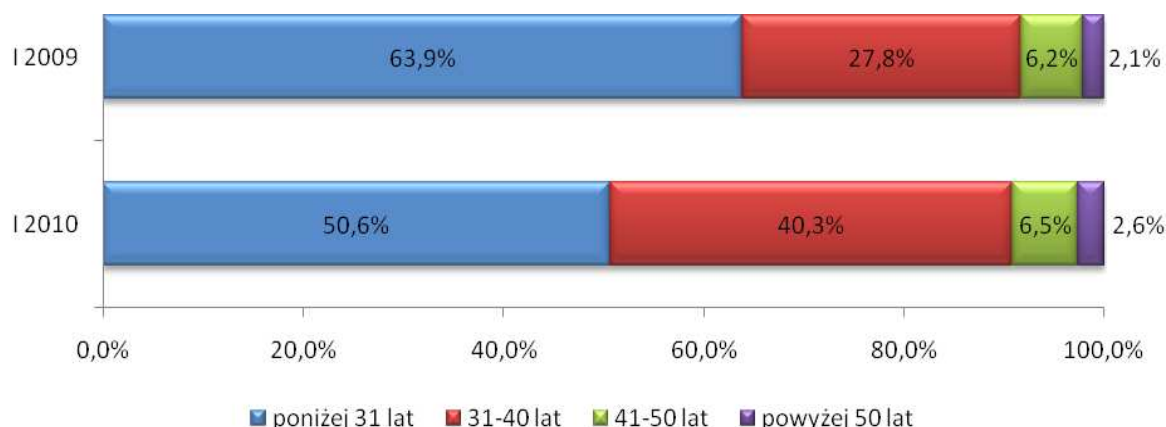
Tabela 11. Zatrudnienie w spółce dominującej

Rodzaj umowy	31.03.2010	31.03.2009	zmiana %
- umowa o pracę	62	78	-20,5%
- umowa o współpracę (w tym kontrakty menedżerskie)	15	19	-21,1%
- umowy zlecenia/o dzieło	86	102	-15,7%
Razem	163	199	-18,1%

6.1. Zasoby kadrowe

Specyfika działalności DGA charakteryzuje się tym, że pracownicy i konsultanci muszą wykazywać bardzo wysoki poziom wiedzy i kompetencji, dlatego też prawie 90% osób posiada wyższe wykształcenie, co przekłada się na wysoką jakość świadczonych usług.

Wykres nr 3. Struktura wiekowa pracowników i konsultantów spółki dominującej



*na wykresach nie uwzględniono osób zatrudnionych na podstawie umów zlecenia/o dzieło

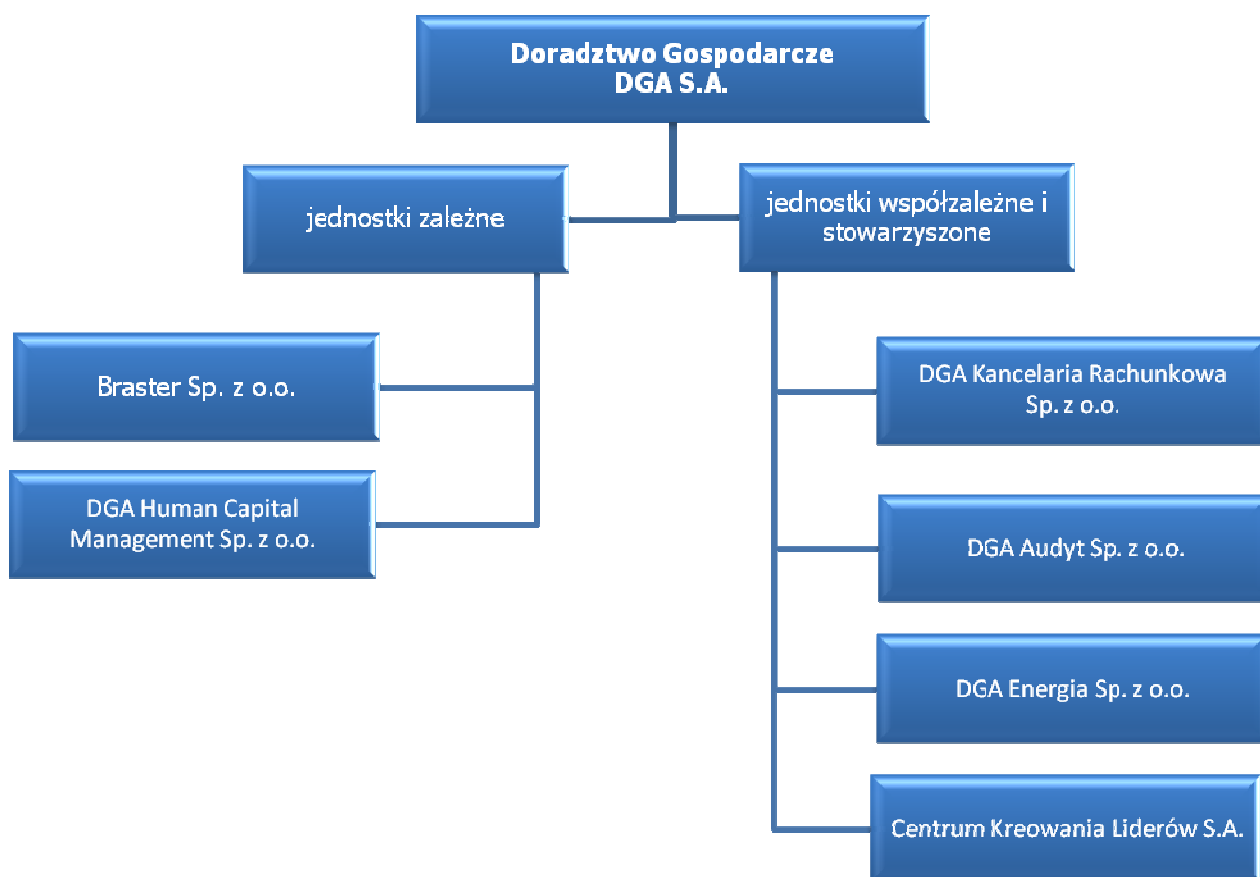
V. INFORMACJE UZUPEŁNIAJĄCE

1. Skutek zmian w strukturze gospodarczej, w tym w wyniku połączenia jednostek gospodarczych, przejęcia lub sprzedaży jednostek Grupy Kapitałowej DGA S.A., inwestycji długoterminowych, podziału, restrukturyzacji i zaniechania działalności.

W pierwszym kwartale 2010 r. Doradztwo Gospodarcze DGA S.A. dokonało inwestycji w spółkę Centrum Kreowania Liderów S.A., a także w wyniku podwyższenia kapitału zakładowego, po zarejestrowaniu zmian w KRS, zmianie ulegnie udział w DGA Energia Sp. z o.o. Szczegółowe informacje zostały przedstawione w punkcie II niniejszego sprawozdania.

Zarząd DGA zmienił z dniem 1 stycznia 2010 roku zasady rachunkowości dotyczące ujmowania jednostek współkontrolowanych w skonsolidowanym sprawozdaniu finansowym Grupy Kapitałowej DGA S.A. Dotychczas stosowana metoda proporcjonalna została zastąpiona metodą praw własności.

Diagram nr 1. Struktura Grupy Kapitałowej DGA na dzień 31.03.2010 r.



Ponadto w porównaniu do 31.12.2009 r. wyłączono z konsolidacji następujące podmioty:

- Sroka & Wspólnicy Kancelaria Prawna Sp. k.,
- JPW DGA Sp. z o.o.,
- PBS DGA Sp. z o.o.

Powyższe spółki będą prezentowane jako aktywa dostępne do sprzedaży zgodnie z MSR 39 – „Instrumenty finansowe: ujmowanie i wycena”. Podejście takie lepiej odzwierciedli treść i rzeczywistość gospodarczą udziału DGA S.A. w tych jednostkach. Doprowadzi to do tego, że zawarte

w skonsolidowanym sprawozdaniu finansowym informacje, wynik finansowy oraz przepływy pieniężne będą bardziej przejrzyste i wiarygodne.

2. Cykliczność, sezonowość działalności

W I kwartale 2010 roku nie wystąpiły w działalności Grupy Kapitałowej istotne czynniki charakteryzujące się sezonowością lub cyklicznością.

3. Informacja dotyczące emisji, wykupu i spłaty nieudziałowych i kapitałowych papierów wartościowych

W pierwszych trzech miesiącach 2010 roku nie miała miejsca emisja, wykup, bądź spłata nieudziałowych i kapitałowych papierów wartościowych.

4. Informacje dotyczące wypłaconej (lub zadeklarowanej) dywidendy

W dniu 18 marca 2010 r. Rada Nadzorcza DGA S.A. pozytywnie zaopiniowała wniosek Zarządu dotyczący podziału zysku netto za 2009 rok w wysokości 3.002 tys. zł, rekomendując Walnemu Zgromadzeniu dokonanie następującego podziału:

- przeznaczenia kwoty 1.808 tys. zł na wypłatę dywidendy,
- zasilenia kwotą 1.194 tys. kapitału zapasowego.

W dniu 23 kwietnia 2010 r. Zwyczajne Walne Zgromadzenie, po zapoznaniu się z opinią Rady Nadzorczej postanowiło podzielić zysk netto Spółki wykazany w sprawozdaniu finansowym za 2009 rok w wysokości 3 001 829,95 złotych w następujący sposób:

- kwotę 1.808.446,40 PLN (jeden milion osiemset osiem tysięcy czterysta czterdzieści sześć złotych czterdzieści groszy), tj. 0,20 PLN (dwadzieścia groszy) na jedną akcję, przeznaczyć na wypłatę dywidendy akcjonariuszom,
- pozostałą kwotę 1.193.383,55 PLN (jeden milion sto dziewięćdziesiąt trzy tysiące trzysta osiemdziesiąt trzy złote pięćdziesiąt pięć groszy) przeznaczyć na kapitał zapasowy Spółki.

Walne Zgromadzenie, działając w oparciu o art. 348 § 2 Kodeksu spółek handlowych oraz § 29 Statutu Spółki, postanowiło ustalić następujące terminy:

- dzień ustalenia prawa do dywidendy na 05.05.2010 r.
- dzień wypłaty dywidendy na 21.05.2010

5. Stanowisko Zarządu odnośnie możliwości zrealizowania wcześniej publikowanych prognoz

Zarząd Doradztwa Gospodarczego DGA S.A. w nie podawał do wiadomości prognoz dotyczących wyników finansowych w roku 2010.

6. Wskazanie znaczących akcjonariuszy, zmian w strukturze własności znacznych pakietów akcji

Zgodnie z wiedzą Zarządu Spółki, na dzień publikacji poprzedniego raportu okresowego tj. raportu rocznego za 2009 rok, struktura znaczącego akcjonariatu Emitenta prezentowała się następująco:

Tabela nr 12. Akcjonariusze dysponujący bezpośrednio co najmniej 5% kapitału zakładowego Spółki oraz co najmniej 5% ogólnej liczby głosów na Walnym Zgromadzeniu Spółki stan na dzień 19.03.2010 r.:

	Liczba głosów na WZ	Liczba Akcji	Udział w kapitale zakładowym	Udział w liczbie głosów na WZ
Andrzej Głowacki	3 558 932	3 558 932	39,36%	39,36%
w tym akcje uprzywilejowane:	784 000	784 000	8,67%	8,67%
Roman Karkosik ^{*)}	997 500	997 500	11,03%	11,03%
w tym akcje uprzywilejowane:	0	0	0	0
Anna Szymańska	518 802	518 802	5,74%	5,74%
W tym akcje uprzywilejowanie:	96 000	96 000	1,06%	1,06%
POZOSTALI AKCJONARIUSZE	3 966 998	3 966 998	43,87%	43,87%
W tym akcje uprzywilejowane	40 066	40 066	0,44%	0,44%

*udział w obniżonym kapitale zakładowym (po przeliczeniu) zgodnie z aktualną wiedzą Zarządu DGA; Spółka nie otrzymała od Pana Romana Karkosika informacji o przekroczeniu progu 10%

Na dzień publikacji niniejszego raportu, zgodnie z wiedzą Spółki, struktura znaczącego akcjonariatu DGA S.A. prezentowała się następująco:

Tabela nr 13. Akcjonariusze dysponujący bezpośrednio co najmniej 5% kapitału zakładowego DGA oraz co najmniej 5% ogólnej liczby głosów na Walnym Zgromadzeniu DGA stan na dzień 12.05.2010 r.:

	Liczba głosów na WZ	Liczba Akcji	Udział w kapitale zakładowym	Udział w liczbie głosów na WZ
Andrzej Głowacki	3 558 932	3 558 932	39,36%	39,36%
w tym akcje uprzywilejowane:	784 000	784 000	8,67%	8,67%
Roman Karkosik ^{*)}	997 500	997 500	11,03%	11,03%
w tym akcje uprzywilejowane:	0	0	0	0
Anna Szymańska	518 802	518 802	5,74%	5,74%
W tym akcje uprzywilejowanie:	96 000	96 000	1,06%	1,06%
POZOSTALI AKCJONARIUSZE	3 966 998	3 966 998	43,87%	43,87%
W tym akcje uprzywilejowane	40 066	40 066	0,44%	0,44%

* udział w obniżonym kapitale zakładowym (po przeliczeniu) zgodnie z aktualną wiedzą Zarządu DGA; Spółka nie otrzymała od Pana Romana Karkosika informacji o przekroczeniu progu 10%

7. Zestawienie stanu posiadania akcji Doradztwa Gospodarczego DGA S.A. lub uprawnień do nich (opcji) przez osoby zarządzające i nadzorujące na dzień przekazania raportu kwartalnego, zgodnie z posiadanymi przez DGA S.A. informacjami. Zmiany w stanie posiadania w okresie od przekazania poprzedniego raportu okresowego

Stan posiadania akcji DGA S.A. przez osoby zarządzające i nadzorujące w dniu publikacji **poprzedniego** raportu okresowego przedstawia poniższa tabela:

Tabela nr 14. Stan posiadania akcji DGA S.A. przez osoby zarządzające i nadzorujące na dzień 19.03.2010 r.:

Imię i nazwisko	Stanowisko	Liczba głosów na WZ	Liczba Akcji	Udział w kapitale zakładowym	Udział w liczbie głosów na WZ
Andrzej Głowacki	Prezes Zarządu	3 558 932	3 558 932	39,36%	39,36%
Anna Szymańska	Wiceprezes Zarządu	518 802	518 802	5,74%	5,74%
Mirosław Marek	Wiceprezes Zarządu	44 000	40 000	0,44%	0,44%

Stan posiadania akcji DGA S.A. przez osoby zarządzające i nadzorujące na dzień publikacji niniejszego raportu nie uległ zmianie.

Tabela nr 15. Stan posiadania akcji DGA S.A. przez osoby zarządzające i nadzorujące na dzień 12.05.2010 r.:

Imię i nazwisko	Stanowisko	Liczba głosów na WZ	Liczba Akcji	Udział w kapitale zakładowym	Udział w liczbie głosów na WZ
Andrzej Głowacki	Prezes Zarządu	3 558 932	3 558 932	39,36%	39,36%
Anna Szymańska	Wiceprezes Zarządu	518 802	518 802	5,74%	5,74%
Mirosław Marek	Wiceprezes Zarządu	44 000	40 000	0,44%	0,44%

8. Wskazanie istotnych postępowań sądowych

Zarówno w przypadku Doradztwa Gospodarczego DGA S.A. jak i pozostałych jednostek z Grupy Kapitałowej DGA nie toczą się postępowania przed sądem, organem właściwym dla postępowania arbitrażowego, czy też organem administracji publicznej, których łączna wartość stanowiłaby co najmniej 10 % kapitałów własnych DGA S.A.

9. Informacje o istotnych transakcjach z podmiotami powiązanymi zawartych na warunkach innych niż rynkowe

Ani Emitent, ani jednostka od niego zależna nie zawarły jakichkolwiek transakcji z podmiotami powiązanymi, które byłyby istotne i zostałyby zawarte na innych warunkach niż rynkowe.

10. Informacje o udzieleniu poręczeń kredytu lub pożyczki lub udzieleniu gwarancji

Emitent i jednostki od niego zależne nie udzieliły w I kwartale 2010 roku poręczeń kredytu lub pożyczki, a także nie udzieliły gwarancji, których wartość przekraczałyby łącznie 10% kapitałów własnych Emitenta.

11. Pozycje warunkowe

Tabela nr 16. Pozycje warunkowe:

	31.12.2009	31.03.2010	Wzrost / (spadek) od zakończenia ostatniego roku obrotowego
Należności warunkowe	20	6	-14
Otrzymane gwarancje	20	6	-14
Zobowiązania warunkowe	13 845	13 905	60
Suma komandytowa	111	91	-20
Umowa inwestycyjna	2 250	2 250	
Zobowiązania wekslowe	11 484	11 564	80

Spółka Doradztwo Gospodarcze DGA S.A. na dzień 31 marca 2010 roku posiadała należności warunkowe w kwocie 6 tys. zł z tytułu otrzymanej gwarancji należytego wykonania umowy.

Doradztwo Gospodarcze DGA S.A. odpowiada jako komandytariusz spółki Sroka & Wspólnicy, Kancelaria Prawna Spółka Komandytowa za zobowiązania tej spółki do wysokości sumy komandytowej – 91 tys. PLN.

Doradztwo Gospodarcze DGA S.A. w związku z umowami, które wymagały przedstawienia zabezpieczenia należytego wykonania umowy, złożyła zabezpieczenie w postaci weksli na łączną sumę 11 564 tys. PLN.

12. Inne informacje, które zdaniem Doradztwa Gospodarczego DGA S.A. są istotne dla oceny sytuacji kadrowej, majątkowej, finansowej, wyniku finansowego i ich zmian oraz informacje, które są istotne dla oceny możliwości realizacji zobowiązań

W pierwszym kwartale 2010 roku poza wymienionymi w komentarzu do informacji finansowych nie wystąpiły inne zdarzenia, które mogłyby w sposób istotny wpłynąć na ocenę i zmiany sytuacji kadrowej, majątkowej, finansowej i wyniku finansowego Grupy Kapitałowej, a także istotne dla oceny możliwości realizacji zobowiązań.

Podpisy wszystkich członków Zarządu

Andrzej Głowacki - Prezes Zarządu

.....

Anna Szymańska - Wiceprezes Zarządu

.....

Mirosław Marek - Wiceprezes Zarządu

.....

Poznań, dnia 12 maja 2010 roku